

# Tercera aportació al coneixement de la distribució dels piràlids a les comarques d'Osona, el Moianès, el Ripollès i la Baixa Cerdanya (Lepidoptera: Pyralidae & Crambidae)

Josep Ylla<sup>1</sup> & Ramon Macià<sup>2</sup>

<sup>1</sup> Principal, 8, Urbanització Serrabonica; E-08503 Gurb

josep.ylla@gmail.com

<sup>2</sup> Bisbe Morgades, 41, 3r, 1a; E-08500 Vic

rmaciavila@gmail.com

**Abstract.** Third contribution to the knowledge of Pyralidae distribution in the counties of Osona, Moianès, Ripollès and Baixa Cerdanya (Lepidoptera: Pyralidae & Crambidae). A list of 56 species of Pyralidae and Crambidae reported from the counties of Osona, Moianès, Ripollès and Baixa Cerdanya, mainly from 2000–2016, is given. These records complement two previous studies by the authors published in 1997 and 2000. Records include *Phycitodes gallicella* Leraut, 2002, a new species for the Iberian Peninsula. The total number of Pyralidae and Crambidae known from the study area now stands at 193.

**Resum.** Es presenten un total de 56 espècies de Pyralidae i Crambidae detectades a Osona, el Moianès, el Ripollès i la Baixa Cerdanya principalment durant el període 2000-2016. Les citacions complementen dos treballs anteriors dels mateixos autors publicats el 1997 i el 2000. Es presenta *Phycitodes gallicella* Leraut, 2002, com una nova espècie per a la península Ibèrica. La xifra de Pyralidae i Crambidae coneguts a la zona estudiada puja a 193.

**Key words:** Pyralidae, Crambidae, *Phycitodes gallicella*, new records, Osona, Moianès, Ripollès, Baixa Cerdanya, Catalonia, Iberian Peninsula.

## Introducció

La primera contribució al coneixement dels piràlids presents a les comarques esmentades va ser publicada per Ylla *et al.* (1997), que van donar a conèixer un total de 119 espècies. Posteriorment, els mateixos autors van publicar una segona contribució en què hi van afegir 18 espècies més, tres de les quals eren primeres cites per a la península Ibèrica (Ylla *et al.* 2000).

Passats setze anys i després de nombroses prospeccions s'han pogut determinar 56 espècies més, que augmenten la xifra total dels cens de piràlids fins a 193. Una de les espècies, *Phycitodes gallicella* Leraut, 2002, no havia estat mai citada de la península Ibèrica.

Tenint en compte la nova divisió territorial de les comarques de Catalunya, les anteriors tres comarques han passar a ser quatre, ja que s'hi ha hagut d'incorporar el Moia-

nès. Al final del treball, en forma d'annex, es presenten els detalls de cadascuna de les localitats esmentades al text.

Seguint els autors més recents (Vives Moreno 2014; Leraut 2012), s'ha acceptat la categoria de família per als cràmbids. Per tant, són dues les famílies considerades: Pyralidae i Crambidae. En les dues anteriors publicacions s'havien considerat als cràmbids com una subfamília dels piràlids.

## Material i mètodes

La major part de les dades presentades procedeixen de les prospeccions nocturnes que han tingut lloc principalment al llarg del període 2000-2016. També s'hi han inclòs algunes espècies capturades abans del 2000, dipositades a la col·lecció dels autors i que estaven pendents de determinació.

Les espècies d'activitat nocturna han estat detectades mitjançant les habituals trames de llum actínica, de vapor de mercuri o de llum mixta. Les poques espècies d'hàbit diürn indicades s'han capturat fent servir el salabret.

La determinació de les espècies més complicades s'ha confirmat mitjançant l'estudi de les estructures genitàniques.

## Resultats

Tot seguit es dona la llista d'espècies que s'afegeixen als inventaris publicats fins ara. A més, s'aprofita per esmenar tres citacions que es van basar en determinacions incorrectes. Són les següents: *Moitrelia boeticella* (Rag.) (Ylla *et al.* 1997), que cal atribuir a *M. italogallicella* (Mill.); *Dolicharthria concoloralis* (Obth.) (Ylla *et al.* 1997), que és un sinònim posterior de *Dolicharthria aetnaealis* (Dup.), i *Eudonia truncicolella* (Stt.) (Ylla *et al.* 2000), que cal atribuir a *Eudonia phaeoleuca* (Z.).

### Família Pyralidae

#### Subfamília Galleriinae

*Lamoria anella* ([Denis & Schiffermüller], 1775)

**Material estudiat.** Osona: riera de Sorreigs, 1 ♂, 2.IX.2010.

#### Subfamília Pyralinae

*Stemmatophera vulpecalis* Ragonot, 1882

**Material estudiat.** Osona: riera de Sorreigs, 1 ♂, 22.VII.2006.

#### Subfamília Phycitinae

*Salebriopsis albicilla* (Herrich-Schäffer, 1849)

**Material estudiat.** Osona: massís de Cabrera, 1 ♂, 2.VII.2005.

***Elegia fallax*** (Staudinger, 1881)

**Material estudiat.** Osona: Sant Bartomeu del Grau, 7 ♂, 8.VII.2000, 16.VI.2001, 20.VI.2014, 24.VI.2014, 8.VI.2015 i 13.VI.2015; Roca Negra, 1 ♀, 27.VI.2009. Moianès: coll d'Heures, 1 ♀, 7.VI.2012.

La distribució a la península Ibèrica ha estat actualitzada per Huertas-Dionisio *et al.* (2016).

***Elegia similella*** (Zincker, 1818)

**Material estudiat.** Osona: Sant Boi de Lluçanès, 1 ♂, 16.VI.2001; santuari dels Munts, 1 ♀, 16.VI.2001.

Segons Huertas-Dionisio *et al.* (2016), només es coneixen quatre citacions d'aquesta espècie a la península Ibèrica, de les quals tres pertanyen a la comarca d'Osona (les dues aquí esmentades i una altra de Pruit). La quarta és de Lles (Cerdanya).

***Pempeliella ardosiella*** (Ragonot, 1887)

**Material estudiat.** Osona: pont de l'Argila, 1 ♂, 10.VI.2007; serrat de Sant Roc, 1 ♀, 16.VI.2012; camí de Santa Perpètua, 1 ♂, 15.VII.2013; Sant Bartomeu del Grau, 3 ♂, 13.VI.2000, 17.VI.2000 i 2.VII.2002; Sant Boi de Lluçanès, 1 ♂, 17.VI.2000.

***Sciota hostilis*** (Stephens, 1834)

**Material estudiat.** Osona: Vespella, 1 ♂, 24.VI.1998; **Baixa Cerdanya:** Grèixer, 1 ♂, 27.VI.1985 (J. Dantart & J. Jubany *leg.*).

Aquesta espècie, a la península Ibèrica, a part de les dues localitats anteriors, només és coneguda de la localitat de la Mata de València, al Pallars Sobirà (31TCH42, 1.340 m), 1 ♀, 15.VII.2007 (J. Dantart & F. Vallhonrat *leg.*) (Dantart 2010). Recentment (6.VII.2016) els autors han detectat dos exemplars mascles a Valarties (Vall d'Aran).

***Pempelia genistella*** (Duponchel, 1836)

**Material estudiat.** Osona: Sant Bartomeu del Grau, 2 ♂, 9.VII.2000 i 13.VIII.2001; Sant Boi de Lluçanès, 1 ♂, 8.VIII.2000.

Aquesta espècie (Fig. 1a) té una morfologia externa molt semblant a la d'*Asalebria florella* (Staudinger, 1870) (Fig. 1b), espècie també present a l'àrea estudiada (Ylla *et al.* 1997), per la qual cosa es presenta la comparació de la morfologia alar i de les estructures genitàniques masculines de totes dues espècies (Fig. 2a i b).

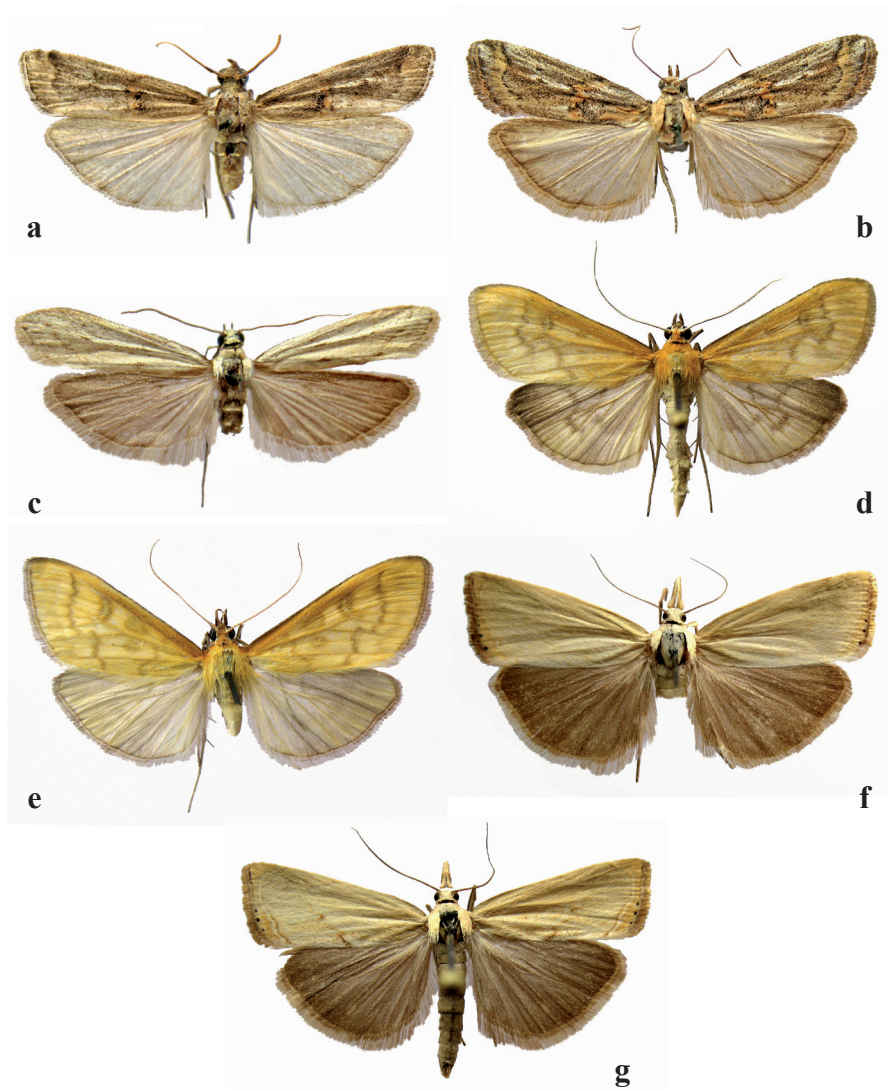
***Moitrelia obductella*** (Zeller, 1839)

**Material estudiat.** Ripollès: Vilamanya, 3 ♂, 5.VIII.2010.

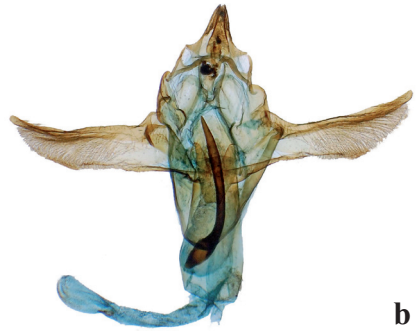
***Moitrelia italogallicella*** (Millière, 1882)

**Material estudiat.** Osona: Vespella, 1 ♀, 23.VIII.1994; santuari dels Munts, 1 ♂, 15.VIII.2009; els Saits, 1 ♂, 15.VIII.2014, 2 ♂, 13.IX.2014, 1 ♂, 6.IX.2015; riera de Sorreigs, 1 ♂, 25.V.2015 i 2 ♂, 12.IX.2015. **Ripollès:** Vilamanya, 1 ♂, 27.VIII.2011.

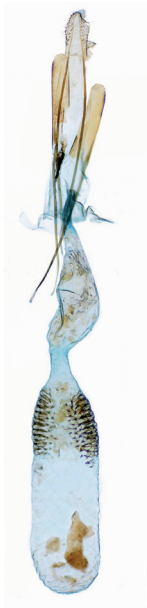
La femella citada de Vespella havia estat identificada per Ylla *et al.* (1997) com a *M. boeticella* (Ragonot, 1887). Es fa, doncs, la correcció pertinent.



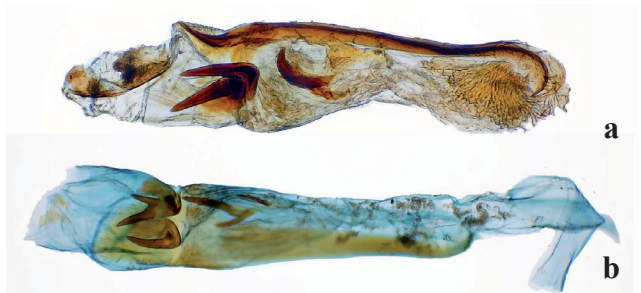
**Fig. 1** Adults de: **a**, *Pempelia genistella* (Dup.), Sant Bartomeu del Grau (Osona), ♂, 13.VIII.2001 (J. Ylla leg.); **b**, *Asalebria florella* (Stgr), riera de Sorreigs (Osona), ♂, 20.VI.1995 (J. Ylla leg.); **c**, *Phycitodes gallicella* (Lrt), riera de Sorreigs (Osona), ♀, 23.VI.1996 (J. Ylla leg.); **d**, *Mecyna lutealis* (Dup.), coll d'Heures, Collsuspina (Moianès), ♂, 15.VI.2013 (J. Ylla & R. Macià leg.); **e**, *Mecyna flavalis* (D.-S.), Meranges (Cerdanya), ♂, 13.VII.1996 (J. Ylla leg.); **f**, *Xanthocrampus delicatellus* (Z.), camí de Santa Perpètua, Gurb (Osona), ♀, 30.VI.2013 (J. Ylla leg.); **g**, *Xanthocrampus caducellus* (M.-R.), els Saits, la Creu de Gurb (Osona), ♂, 27.VI.2015 (J. Ylla leg.).



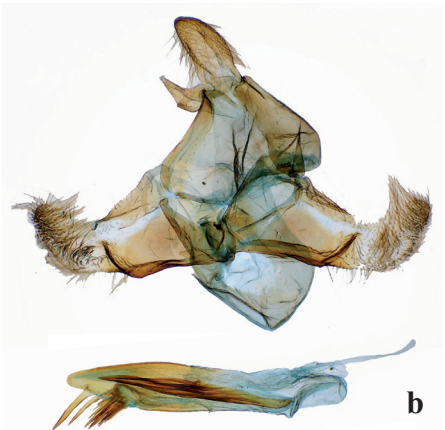
**Fig. 2** Comparació de l'andropigi de: **a**, *Pempelia genistella* (Dup.) (JY4547); **b**, *Asalebria florella* (Stgr.) (JY4581).



**Fig. 3** Ginopigi de *Phycitodes gallicella* (Lrt.) (JY4561).



**Fig. 4** Comparació de l'aedeagus de: **a**, *Mecyna lutealis* (Dup.), a dalt (JY4557); **b**, *Mecyna flavalis* (D.-S.), a sota (JY2202).



**Fig. 5** Genitàlies de: **a**, *Xanthocrambus delicatellus* (Z.), ginopigi (JY4048); **b**, *Xanthocrambus caducellus* (M.-R.), andropigi (JY4553).

*Dioryctia sylvestrella* (Ratzeburg, 1840)

**Material estudiat. Osona:** Sant Bartomeu del Grau, 1 ♂, 21.VI.2014.

*Amphithrix sublineatella* (Staudinger, 1859)

**Material estudiat. Osona:** els Saïts, 4 ♂, 21.VI.2015.

*Epischnia prodromella* (Hübner, [1799] 1796)

**Material estudiat. Osona:** santuari dels Munts, 1 ♂, 12.X.2001; Vespella, 1 ♂, 17.VIII.1998; Sant Bartomeu del Grau, 1 ♂, 8.VIII.2000; riera de Sorreigs, 1 ♂, 27.IV.2007.

*Acrobasis legatea* (Haworth, 1811)

**Material estudiat. Osona:** els Saïts, 1 ♂, 15.VIII.2014, 1 ♂, 21.VII.2015; riera de Sorreigs, 1 ♂, 22.VII.2006.

*Acrobasis obliqua* (Zeller, 1847)

**Material estudiat. Osona:** Vespella, 1 ♂, 4.VI.1988; camí de Santa Perpètua, 1 ♂, 6.VI.2010. **Moianès:** coll d'Heures, 2 ♂, 21.V.2009.

*Acrobasis romanella* (Millière, 1869)

**Material estudiat. Osona:** Sant Bartomeu del Grau, 1 ♀, 12.IX.2009.

*Apomyelois cerationae* (Zeller, 1839)

**Material estudiat. Osona:** Vespella, 1 ♀, 10.VI.2001

*Valdovecaria hispanicella* (Herrich-Schäffer, 1855)

**Material estudiat. Osona:** els Saïts, 8 ♂, 4 ♀, 23.VII.2103, 8.VII.2014, 7.VI.2015, 21.VI.2015 i 27.VI.2015; riera de Sorreigs, 1 ♀, 26.VI.2005; camí de Santa Perpètua, 4 ♂ i 1 ♀, 28.VI.2014 i 30.VII.2016.

Molt abundant als indrets formats per lutites carbonatades, tan característiques de la plana de Vic. Aquesta espècie ja havia estat citada de Balenyà per Pérez De-Gregorio & Requena (2010).

*Megasis rippertella* (Zeller, 1839)

**Material estudiat. Ripollès:** Gombren, 2 ♂, 28.V.1993 i 27.V.1994.

Aquesta espècie havia estat erròniament identificada com a *Megasis mimeticella maritimella* (Carajda, 1910) a Ylla *et al.* (1997).

*Asartodes zapateri* (Ragonot, 1882)

**Material estudiat. Osona:** santuari de Puig-l'agulla, 1 ♀, 10.V.1998. **Ripollès:** Ogassa, 2 ♀, 16.VI.2002. **Moianès:** coll d'Heures, 3 ♂, 11.VI.2002, 1 ♀, 1.VI.2005.

Exemplars capturats volant de dia.

*Eccopisa effractella* Zeller, 1848

**Material estudiat.** Osona: Vespella, 1 ♂, 9.VI.1998, 1 ♀, 28.VIII.2000; Malla, 1 ♀, 23.V.2015.

*Euzophera cinerosella* (Zeller, 1839)

**Material estudiat.** Osona: Roca Negra, 1 ♀, 27.VI.2009.

*Nyctegretis linneana* (Scopoli, 1786)

**Material estudiat.** Osona: serrat de Sant Roc, 1 ♂, 16.VI.2012.

*Homoeosoma inustella* Ragonot, 1884

**Material estudiat.** Osona: Sant Bartomeu del Grau, 1 ♂, 18.VII.2009; Sant Boi de Lluçanès, 1 ♂, 9.VII.2000.

*Homoeosoma nimbella* (Duponchel, [1837] 1836, in Godart & Duponchel)

**Material estudiat.** Osona: ermita de Santa Perpètua, 1 ♀, 3.V.2016.

*Phycitodes gallicella* Leraut, 2002

**Material estudiat.** Osona: riera de Sorreigs, 1 ♀, 23.VI.1996; la Creu de Gurb, 1 ♀, 9.VII.1987.

Espècie que no apareix en el catàleg de Vives-Moreno (2014), per la qual cosa és nova per a la península Ibèrica. L'exemplar trobat a Osona es representa a la figura 1c, i la genitàlia, a la figura 3. Recentment ha estat detectat un nou exemplar, les dades del qual són: Beuda (Garrotxa) (31TDG7477, 400 m), 1 ♀, 11.VII.2013 (R. Carbonell *leg.*) (Dantart com. pers.). Fins ara només era coneguda de dues localitats franceses, situades als departaments del Gard i dels Alps Marítims (Leraut 2002 i 2014).

*Ephestia elutella* (Hübner, 1786)

**Material estudiat.** Osona: Vespella, 1 ♂, 23.VII.1995, 1 ♀, 21.VII.1998.

*Ephestia woodiella* Richards & Thomson, 1932

**Material estudiat.** Osona: Sant Bartomeu del Grau, 1 ♂, 9.IX.2001, 1 ♀, 12.VI.2015. **Moianès:** Castell-terçol, 1 ♀, 2.VII.2015.

**Família Crambidae**

**Subfamília Spilomelinae**

*Udea institalis* (Hübner, [1819] 1796)

**Material estudiat.** Osona: Sant Bartomeu del Grau, 2 ♂, 11.VIII.2001 i 5.VIII.2000; santuari dels Munts, 1 ♂, 5.VIII.2000.

*Udea lutealis* (Hübner, [1809] 1796)

**Material estudiat.** Ripollès: serra d'Estremera, 1 ♂, 30.VII.2006. **Baixa Cerdanya:** Guils, 1 ♂, 13.VIII.2005.

*Udea prunalis* ([Denis & Schiffermüller], 1775)

**Material estudiat. Osona:** riera de Sorreigs, 1 ♂, 15.VII.2010.

*Udea numeralis* (Hübner, 1796)

**Material estudiat. Osona:** camí de Santa Perpètua, 1 ♂, 23.IX.2011.

*Mecyna lutealis* (Duponchel, [1833] 1831)

**Material estudiat. Ripollès:** les Planes de Nevà, 1 ♂, 19.VII.1985; **Moianès:** coll d'Heures, 1 ♂, 15.VI.2013, 1 ♂, 22.VI.2010.

Morfològicament, és molt semblant a *Mecyna flavalis* ([Denis & Schiffermüller], 1775), espècie també citada del Ripollès (Fig. 1d i e). La diferenciació entre elles és factible observant els *cornuti* dels respectius *aedeagus* (Fig. 4a i b).

*Diasemiopsis ramburialis* (Duponchel, [1834] 1831)

**Material estudiat. Osona:** Gurb, 1 ♀, 22.IX.2004.

*Dolicharthria aetnaealis* (Duponchel, [1832] 1831)

**Material estudiat. Osona:** coll d'Heures, 3 ♂, 13.VI.2008, 2.VI.2010 i 7.VI.2012; massís de Cabrera, 1 ♂, 11.VI.1983. **Ripollès:** Gombrèn, 1 ♂, 27.V.1994; coll de Jou, 1 ♂, 12.VII.1990; les Planes de Nevà, 1 ♂, 11.VII.1986.

Les tres citacions del Ripollès i la del massís de Cabrera havien estat publicades a Ylla *et al.* (1997) com a *D. concoloralis* (Oberthür, 1876), actualment considerada una sinònimia d'*aetnaealis* (Vives Moreno 2014).

*Dolicharthria bruguieralis* (Duponchel, [1833] 1831)

**Material estudiat. Osona:** Sant Boi de Lluçanès, 1 ♂, 16.VI.2001; Sant Bartomeu del Grau, 2 ♂, 15.VII.2001 i 18.VII.2009.

*Spoladea recurvalis* (Fabricius, 1775)

**Material estudiat. Osona:** Gurb, 1 ♂, 22.X.2012.

*Cydalima perspectalis* (Walker, 1859)

**Material estudiat. Osona:** Vespella, 1 ♂, 23.VIII.2016; els Saits, 1 ♂, 26.VIII.2016, 2 ♂, 30.IX.2016.

Molt probablement són les dues primeres citacions d'aquesta espècie a Osona. És una espècie invasora, originària de l'est d'Àsia, que va arribar a Europa (Alemanya, concretament) l'any 2007 i es va estendre ràpidament per diversos països de l'Europa Central. A Espanya es va detectar per primera vegada a Cantàbria el 2013, i a Catalunya se la va detectar per primer cop a Besalú, Santa Coloma de Farners i Figueres, l'any 2014 (Bassols & Oliveras 2014; Guzmán 2015). S'alimenta de boix i té un gran poder invasiu i destructiu.

*Hydriris ornatalis* (Duponchel, [1832] 1831)

**Material estudiat. Osona:** Olost, 1 ♂, 27.X.2009



### **Subfamília Crambinae**

***Euchromius ocella*** (Haworth, 1811)

**Material estudiat.** Osona: pont de l'Argila, 1 ♀, 2.VIII.2003; riera del Rimentol, 1 ♀, 2.VIII.2003.

***Xanthocrambus delicatellus*** (Zeller, 1863)

**Material estudiat.** Osona: camí de Santa Perpètua, 1 ♀, 30.VI.2013.

Espècie morfològicament molt semblant a la següent (Fig. 1f). A la figura 5a es representa la genitèlia femenina de l'exemplar estudiat.

***Xanthocrambus caducellus*** (Müller-Rutz, 1908)

**Material estudiat.** Osona: els Saits, 3 ♂, 27.VI.2015 i 21.VII.2015; **Moianès:** coll d'Heures, 3 ♂, 25.VI.2008 i 22.VI.2010.

Espècie propera a la precedent; es representa l'adult (Fig. 1g) i la genitèlia masculina (Fig. 5b).

***Platytes cerussella*** ([Denis & Schiffermüller], 1775)

**Material estudiat.** Osona: ermita de Santa Perpètua, 1 ♂, 3.VI.2016.

***Platytes alpinella*** (Hübner, [1813] 1796)

**Material estudiat.** Baixa Cerdanya: el Molí de Ger, 5 ♂, 14.VIII.2007.

### **Subfamília Pyraustinae**

***Achyra nudalis*** (Hübner, 1796)

**Material estudiat.** Osona: ermita de Santa Margarida de Vilaltella, 1 ♂, 3.IX.2016

***Ecpyrrhorhoe rubiginalis*** (Hübner, 1796)

**Material estudiat.** Osona: Sant Bartomeu del Grau, 1 ♂, 8.VIII.2002; Roca Negra, 1 ♂, 27.VI.2009, 1 ♂, 8.VI.2015; Vespella, 3 ♂, 10.VIII.1990, 8.VII.1994 i 6.VII.1996; serrat de Sant Roc, 1 ♂, 21.IX.2012; riera de Sorreigs, 2 ♂, 21.VIII.2008 i 1 ♂, 23.VI.2009; roureda de Llopart, 1 ♂, 14.VI.2003; parc del Castell de Montesquiu, 1 ♂, 11.VIII.2007; pont de l'Argila, 1 ♂, 29.VII.1993, 1 ♂, 20.VII.2016. **Ripollès:** Vilamanya, 1 ♂, 6.VIII.2015.

***Anania coronata*** (Hüfnagel, 1767)

**Material estudiat.** Ripollès: Vilamanya, 1 ♂, 15.VI.2012.

### **Subfamília Odontiinae**

***Ephelis pudicalis*** (Duponchel, [1832] 1831)

**Material estudiat.** Moianès: coll d'Heures, 1 ♂, 7.VI.2012, 1 ♂, 1 ♀, 15.VI.2013.

***Titanio tarraconensis*** Leraut & Luquet, [1983] 1982

**Material estudiat.** Moianès: coll d'Heures, 1 ♂, 30.IV.2007, 1 ♂, 6.VI.2013.

## Subfamília Evergestinae

*Evergestis politalis* ([Denis & Schiffermüller], 1775)

**Material estudiat. Osona:** camí de Santa Perpètua, 1 ♂, 12.VII.2010, 1 ♀, 25.VIII.2011; els Saits, 4 ♂, 13.IX.2014, 17.V.2015, 12.VIII.2015 i 6.IX.2015.

*Evergestis dumerlei* Leraut, 2003

**Material estudiat. Osona:** Sant Bartomeu del Grau, 1 ♂, 12.IX.2009.

## Subfamília Scopariinae

*Eudonia sudetica* (Zeller, 1839)

**Material estudiat. Ripollès:** Vallter, 2 ♂, 12.VII.1997.

*Eudonia petrophila* (Standfuss, 1848)

**Material estudiat. Ripollès:** collada de Toses, 2 ♂, 6.VII.2001; Campelles, 1 ♀, 23.VI.2014.

D'acord amb Vives Moreno (2014), a la Península, només s'hi troba la subespècie *E. petrophila reali* Leraut, 1983.

*Eudonia phaeoleuca* (Zeller, 1846)

**Material estudiat. Osona:** Sant Boi de Lluçanès, 1 ♂, 6.VI.2014; riera de Sorreigs, 1 ♂, 23.VI.1996; pont de l'Argila, 1 ♂, 27.VI.1996; massís de Cabrera, 1 ♀, 11.VII.1996.

Aquestes tres darreres citacions van ser erròniament atribuïdes a *E. truncicolella* a Ylla *et al.* (2000).

*Eudonia murana* (Curtis, 1827)

**Material estudiat. Osona:** parc del Castell de Montesquiú, 1 ♂, 16.VI.2007; massís de Cabrera, 1 ♂, 2.VII.2005; pantà de Sau, 1 ♂, 20.V.2006.

*Eudonia truncicolella* (Stainton, 1849)

**Material estudiat. Osona:** santuari dels Munts, 1 ♀, 11.IX.2002, 1 ♀, 7.IX.2002, 1 ♂, 9.IX.2001, 1 ♂, 9.IX.2000; camí de Santa Perpètua, 1 ♂, 25.VIII.2011; roureda de Llopart, 1 ♂, 11.IX.2003; Sant Boi de Lluçanès, 1 ♀, 11.IX.2001 i Sant Bartomeu del Grau, 1 ♂, 11.IX.2001. **Ripollès:** Vilamanya, 1 ♂, 27.VIII.2000.

## Agraïments

El nostre agraïment a Rafael Carbonell i Jordi Dantart per haver-nos permès la utilització d'una de les seves dades.

## Referències bibliogràfiques

Bassols, E. & Oliveras, J. 2014. *Cydalima perspectalis* (Walker, 1859), una nova espècie invasora a Catalunya (Lepidoptera: Pyraloidea, Crambidae, Spilomelinae). *Butll. Soc. Cat. Lep.*, 105: 71-78.

- Dantart, J. 2010. *Sciota hostilis* (Stephens, 1834), espècie nova per a la fauna ibèrica i dades faunístiques d'altres Phycitinae poc coneguts (Lepidoptera: Pyralidae). *Butll. Soc. Cat. Lep.*, 101: 61-70.
- Guzmán, E. 2015. Invasió dels boscos de la Garrotxa per la plaga de *Cydalima perspectalis* (Walker, 1859) (Lepidoptera: Crambidae). *Butll. Soc. Cat. Lep.*, 106: 123-124.
- Huertas-Dionisio, M., Gastón, J., Ylla, J. & Macià, R. 2016. El genero *Elegia* Ragonot, 1887 en la Península Ibèrica (Lepidoptera: Pyralidae, Phycitinae). *SHILAP Revista lepid.*, 44(175): 407-431.
- Leraut, P. 2002. Contribution à l'étude des Phycitinae (Lepidoptera, Pyralidae). *Nouv. Revue Ent. (N.S.)*, 19(2): 141-177.
- Leraut, P. 2012. *Papillons de nuit d'Europe. Volume 3: Zygènes, Pyrales 1*. 604 pp., 112 pls. N.A.P. Editions, Verrières le Buisson, France.
- Leraut, P. 2014. *Papillons de nuit d'Europe. Volume 4: Pyrales 2*. 444 pp., 69 pls. N.A.P. Editions, Verrières le Buisson, France.
- Pérez De-Gregorio, J.J. & Requena, E. 2010. Microlepidòpters nous o interessants per a la fauna catalana i iberobaleària, X (Lepidoptera: Pyralidae, Crambidae). *Butll. Soc. Cat. Lep.*, 101: 51-59.
- Vives Moreno, A. 2014. *Catálogo sistemático y sinonímico de los Lepidoptera de la Península Ibérica, de Ceuta, de Melilla y de las islas Azores, Baleares, Canarias, Madeira y Salvajes (Insecta: Lepidoptera)*. Suplement a *SHILAP Revista lepid.* 1.184 pp. Sociedad Hispano-Luso-Americana de Lepidopterología, Madrid.
- Ylla, J., Macià, R & Bover, F.X. 1997. Contribució al coneixement de la distribució dels piràlids d'Osona, el Ripollès i la Baixa Cerdanya (Lepidoptera: Pyralidae). *Treb. Soc. Cat. Lep.*, 14(1995-1996): 53-64.
- Ylla, J., Macià, R & Bover, F.X. 2000. Nova aportació al coneixement de la distribució dels piràlids del nord-est de Catalunya. Tres noves espècies per a la península Ibèrica (Lepidoptera: Pyralidae). *Treb. Soc. Cat. Lep.*, 15: 49-56.

Data de recepció: 13 de novembre de 2016  
 Data d'acceptació: 12 de desembre de 2016

**Annex 1** Relació de localitats citades.

<b>Localitats</b>	<b>Altitud (m)</b>	<b>UTM 1×1 km</b>
<b>Osona</b>		
Riera del Rimentol (Gurb)	600	31TDG3446
Pont de l'Argila (Gurb)	550	31TDG3546
Ermita de Santa Perpètua (Gurb)	750	31TDG3349
Vespella (Gurb)	650	31TDG3346
Parc del Castell de Montesquiu (Montesquiu)	822	31TDG3664
Roureda de Llopart (Santa Eugènia de Berga)	600	31TDG4239
Serrat de Sant Roc (Gurb)	646	31TDG3545
Sant Bartomeu del Grau	817	31TDG3347
Roca Negra (Sant Bartomeu del Grau)	800	31TDG3147
Riera de Sorreigs (Sant Bartomeu del Grau)	650	31TDG3151
Santuari dels Munts (Sant Agustí de Lluçanès)	958	31TDG2958
Els Saites (Gurb)	567	31TDG3445
Sant Boi de Lluçanès	890	31TDG2757
Gurb, Casa Tarradellas	477	31TDG3744
Olost	569	31TDG2549
Ermita de Santa Margarida de Vilaltella (Perafita)	817	31TDG2754
Massís de Cabrera (Sant Julià de Cabrera)	1.000	31TDG4958
Malla	510	31TDG3738
Santuari de Puig-l'agulla (Vilalleons)	776	31TDG4437
La Creu de Gurb (Gurb)	842	31TDG3444
Serra de Bellmunt (Sant Pere de Torelló)	1.200	31TDG4161
Pantà de Sau (Vilanova de Sau)	523	31TDG5147
<b>Ripollès</b>		
Vilamanya (Queralbs)	1.250	31TDG3188
Gombrèn	1.150	31TDG2378
Ogassa, serra Cavallera	1.500	31TDG3981
Coll de Jou (Bruguera)	1.250	31TDG3480
Les Planes de Nevà (Nevà)	1.650	31TDG2384
Vallter	2.000	31TDG4097
Campelles	1.300	31TDG2883
Collada de Toses km 55	1.548	31TDG1787
<b>Baixa Cerdanya</b>		
GUILS DE CERDANYA	1.455	31TDH0700
Molí de Ger (Ger)	1.055	31TDG0694
Grèixer	1.250	31TDG0395
<b>Moianès</b>		
Coll d'Heures (Collsuspina)	980	31TDG3229
Castellterçol	725	31TDG2623