

***Lygephila (Tathorhynchus) exsiccata* (Lederer, 1885), nova per a la fauna catalana, i altres Noctuidae interessants del delta de l'Ebre (Lepidoptera: Noctuidae)**

***Lygephila (Tathorhynchus) exsiccata* (Lederer, 1885) new from the Catalanian fauna and other interesting Noctuidae from the Delta de l'Ebre (Lepidoptera: Noctuidae)**

Ricard Orozco Sanchis, Albert Orozco Sanchis & Josep Joaquim Pérez De-Gregorio
Museu de Zoologia. Passeig Picasso, s/n; 08003 Barcelona.

Key words: *Lygephila (Tathorhynchus) exsiccata*, Noctuidae, Catalonia, Iberian Peninsula, faunistics

L'any 1984, els dos primers autors d'aquesta nota van iniciar l'estudi dels heteròcers del delta de l'Ebre, i dos anys després van publicar els primers resultats globals (Orozco & Orozco 1986). Des d'aleshores s'ha recercat esporàdicament en aquest interessant indret palustre i des de l'any 2003 s'han intensificat les prospeccions en diversos llocs del Delta amb la finalitat de poder donar a conèixer un nou cens global dels heteròcers presents, fent un especial èmfasi en els microlepidòpters.

Com a avanç de les troballes més interessants fetes els dos darrers anys (2003-2004), destaquem la del Noctuidae Catocalinae *Lygephila (Tathorhynchus) exsiccata* (Lederer, 1885), del qual hem capturat un mascle el 13.VIII.2004 a la Bassa dels Ous, la Tancada (Amposta, Baix Ebre, 31TCF00, 3 m) (làm. 2, fig. 2a), i en vam veure un altre individu el mes d'agost del 2003 a Sant Carles de la Ràpita (Montsià, 31TBF99, 10 m). Aquesta espècie subtropical migradora, molt característica, ha estat citada a la Península Ibèrica d'Andalusia (Cadis i Sevilla) (Agenjo 1968) i de l'Algarve (sud-oest de Portugal) (Corley *et al.* 2000), i es coneix també a Europa de diversos indrets, la majoria de la conca mediterrània (Goater, Ronkay & Fibiger 2003).

Destaquem també la troballa dels Noctuidae *Eublemma cochylioides* (Guenée, 1852), ben conegut de molts indrets palustres mediterranis, 2 exemplars capturats a la llacuna de l'Encanyissada (Amposta, Baix Ebre, 31TCF00, 3 m) les nits del 19.IX.2003 i 13.VIII.2004 (làm. 2, fig. 2b), i *Araeopteron ecphaea* (Hampson, 1914) (làm. 2, fig. 2c), 5 exemplars capturats entre el 30.VII.2004 i el 13.VIII.2004 a les llacunes de la Tancada i l'Encanyissada.

Referències bibliogràfiques

- Agenjo, R. 1968. Seis géneros y veinte especies de Noctuidae nuevos para la fauna española (Lep. Noctuidae). *Graellsia*, 24: 127-128.
- Agenjo, R. 1968. Sección de Capturas, VI. *Graellsia*, 24: 60.
- Corley, M.F.V., Gardiner, A.J., Cleere, N. & Wallis, P.D. 2000. Further additions to the *Lepidoptera* of Algarve, Portugal. *SHILAP Revta. lepid.*, 28 (111): 303.
- Goater, B., Ronkay, L. & Fibiger, M. 2003. Noctuidae Europaeae, vol. 10 (Catocalinae & Plusiinae), pàgs. 130-131, lám. 10, figs. 4-8. Entomological Press.
- Orozco, A. & Orozco, R. 1986. Contribució al coneixement dels lepidòpters del sud de Catalunya. I: Delta de l'Ebre. *Ses. Entom. ICHN-SCL.*, 4: 73-83.

Data de recepció: 1 de febrer de 2005

Data d'acceptació: 1 de març de 2005

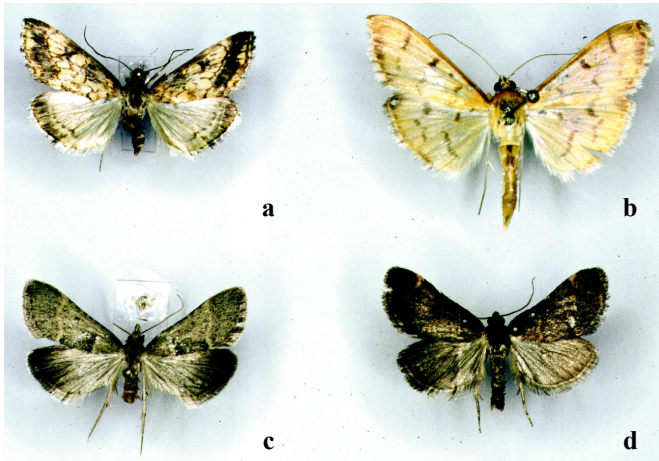


Fig. 1 Adults de: **a**, *Evergestis dumerlei* Leraut, 2003, Cornudella de Montsant, Priorat, ♂, 12.VIII.2004; **b**, *Pleuroptya balteata* (Fabricius, 1789), Escaladei, Priorat, ♂, 12.VIII.2004; **c**, *Actenia rungsi* Leraut, 2000, coll de les Masies, muntanyes de Prades, Baix Camp, ♂, 22.VIII.2004; **d**, *Zitha syrcalis oranalis* (Zerny, 1914), coll de les Masies, muntanyes de Prades, Baix Camp, ♂, 11.VIII.2004 [foto: M. Rondós].



Fig. 2 Adults de: **a**, *Lygephila exsiccata* (Lederer, 1885), Bassa dels Ous (la Tancada, Amposta), ♂, 13.VIII.2004; **b**, *Eublemma cochylioides* (Guenée, 1852), llacuna de l'Encanyssada (Amposta), 13.VIII.2004; **c**, *Araeopteron ecpahea* (Hampson, 1914), Amposta (delta de l'Ebre) [fotos: M. Rondós].