

Primera citació a Catalunya de *Catocala fulminea* (Scopoli, 1763) (Lepidoptera: Erebidae)

First record of Yellow Bands Underwing, *Catocala fulminea* (Scopoli, 1763), for Catalonia (Lepidoptera: Erebidae)

Josep Plana

Major, 310, 4t 2a; E-17190 Salt

Key words: *Catocala fulminea*, Noctuidae, Lepidoptera, first record, Catalonia, Iberian Peninsula

La nit del 17 al 18 de juliol de 2010, repassant l'enllumenat del càmping Verneda, a la Vall d'Aran, es van capturar diversos exemplars d'heteròcers. Un cop preparats, es va comprovar que un corresponia a *Catocala fulminea* (Scopoli, 1763) (fig. 1).

C. fulminea (Scopoli, 1763) és un erèbid euroasiàtic estès des del vessant nord dels Pirineus fins a Rússia oriental i el Japó (Novák & Severa 1980). La seva època de vol és juny i juliol, i arriba en algunes zones fins a mitjans d'agost (Calle 1983; Herbulot 1967; Novák & Severa 1980; Bachelard *et al.* 2007; I. Romanyà com. pers.), per la qual cosa es considera de les més primerenques dins del gènere. També hi ha consens sobre les seves plantes nutrícies: *Prunus spinosa*, *Crataegus monogyna*, *Quercus* spp. Té una sola generació anual.

La seva presència a la Península no va ser confirmada fins al 1975, quan M.R. Gómez Bustillo va informar que, a les Jornadas Lepidopterológicas de Álava, J.M. Salazar va presentar un exemplar de *C. fulminea* capturat a Àlaba, concretament a la localitat d'Arkaute (Pérez Úbeda 1975).

Aquesta citació és recollida per Calle (1983), que també esmenta una citació barcelonina de Cuní i Martorell (1874), tot i que expressa els seus dubtes perquè no hi ha cap més confirmació al llarg dels anys. El mateix I. Romanyà, en una de les sessions científiques de la nostra Societat dedicada íntegrament al gènere *Catocala*, ens parlava d'aquesta suposada captura a les hortes de Gràcia i l'atribuïa a una determinació errònia.

L'any 1989 es va donar a conèixer un segon exemplar, capturat per J.L. Sánchez de Vivar, a la localitat de Riente (Santander) (Yela *et al.* 1989). Actualment se li atribueix una distribució limitada a la zona cantàbrica (Redondo *et al.* 2010) i ha estat eliminada del cens de noctuids catalans (Bellavista 2000).

Tot i la sorpresa de la troballa, la presència de *C. fulminea* a la Vall d'Aran era previsible, tenint en compte la situació i l'orientació geogràfica de la comarca i el fet que en l'actualitat hi ha citacions dels cinc departaments pirinencs francesos.

Agraïm a Arcadi Cervelló, Jordi Dantart i Josep Bellavista els seus consells i observacions i al grup gironí (J. Pibernat, Ll. Abós, J. Muñoz i M. Rondós) els seus comentaris.

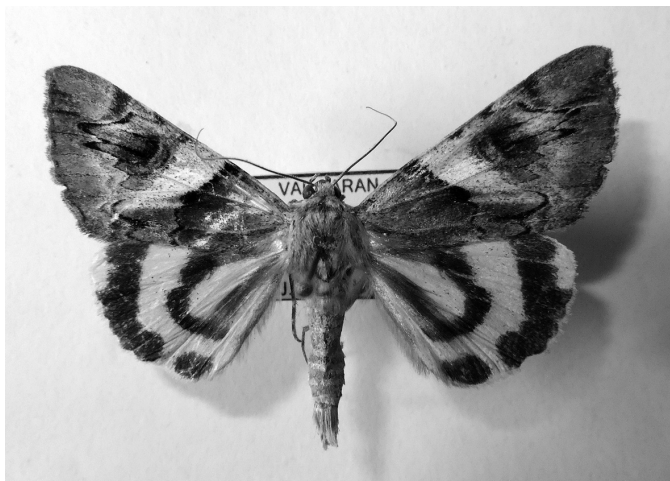


Fig. 1 Adult de *Catocala fulminea* (Scopoli, 1763) recollit a la Vall d'Aran.

Material estudiat. Vall d'Aran: Pont d'Arròs, Vielha e Mijaran (31TCH13, 940 m.), 1 ♂, 18.VII.2010 (J. Plana leg.).

Referències bibliogràfiques

- Bachelard, P., Bérard, R., Colomb, C., Demerges, D., Doux, Y., Fournier, F., Gibeaux, C., Maechler, J., Robineau, R., Schmit, P. & Tautel, C. 2007. *Guide des papillons nocturnes de France*. 288 pp., 55 pls. Delachaux et Niestlé, Paris.
- Bellavista, J. 2000. Llista sistemàtica dels noctuïds de Catalunya (Lepidoptera: Noctuidae). *Treb. Soc. Cat. Lep.*, 15: 71-120.
- Calle, J.A., 1983. *Noctuïds espanyols*. 430 pp., 56 pls. Boletín del Servicio contra Plagas e Inspección Fitopatológica (Fuera de Serie nº 1). Ministerio de Agricultura, Pesca y Alimentación. Dirección General de la Producción Agraria. Madrid.
- Cuní i Martorell, M., 1874. *Catálogo metódico y razonado de los lepidópteros que se encuentran en los alrededores de Barcelona, de los pueblos cercanos y otros lugares de Cataluña...* viii + 232 pp. Imprenta de Tomás Gorchs, Barcelona.
- Herbulot, C. 1967. *Lépidoptères de France*. Nouvel Atlas d'Entomologie, 6 Fascicle 2: Hétérocères. 177 pp. N. Boubée & Cie, Paris.
- Novák, I. & Severa, F. 1983. *Papillons d'Europe*. 352 pp. Editions Bordas, Paris.
- Pérez Úbeda, A.M., 1975. Noticias de entomología. *SHILAP Revista lepid.*, 3(10): 152-158.
- Redondo, V., Gastón, J. & Vicente, J.C. 2010. *Las Mariposas de España Peninsular. Manual ilustrado de las especies diurnas i nocturnas*. 405 pp. Prames ed., Zaragoza.
- Yela, J.L., Olano, I. de & Masó, A. 1989. Correcciones y ampliación de datos de la lista sistemática de Noctuidae Latreille, 1809 (Lepidoptera), de Álava. *Estudios Mus. Cienc. nat. Álava*, 4: 151-172.

Data de recepció: 20 de setembre de 2012

Data d'acceptació: 15 d'octubre de 2012