

# Addicions i rectificacions al Catàleg dels tortricíids de Catalunya, amb quatre noves espècies per a la península Ibèrica (Lepidoptera: Tortricidae)

Josep Ylla<sup>1</sup>, Emili Requena<sup>2</sup> & Ramon Macià<sup>3</sup>

<sup>1</sup> Principal, 8, Urbanització Serranonca; E-08503 Gurb

<sup>2</sup> Sant Cugat, 21; E-08700 Igualada

<sup>3</sup> Bisbe Morgades, 41, 3r 1a; E-08500 Vic

**Abstract. Additions and rectifications to the catalogue of Tortricidae for Catalonia, including four new species for the Iberian Peninsula (Lepidoptera: Tortricidae).** Thirty-one interesting records of Tortricidae, collected mainly by the authors over the last five years, are reported. The number of known Catalan species belonging to this family now totals 337. Four of these records, *Phiaris helveticana* (Duponchel, 1845), *Gibberifera simplana* (Fischer v. Röslerstamm, 1836), *Eriopsela quadrana* (Hübner, 1811) and *Grapholita delineana* (Walker, 1863), constitute the first records for the fauna of the Iberian Peninsula.

**Resum.** Es presenten un total de trenta-una citacions interessants de Tortricidae detectats majoritàriament pels autors durant els darrers cinc anys a Catalunya. Amb aquestes citacions, la xifra de les espècies d'aquesta família conegudes de Catalunya puja a 337. Quatre, *Phiaris helveticana* (Duponchel, 1845), *Gibberifera simplana* (Fischer v. Röslerstamm, 1836), *Eriopsela quadrana* (Hübner, 1811) i *Grapholita delineana* (Walker, 1863), són la primera citació per a la fauna ibèrica.

**Key words:** Tortricidae, *Phiaris helveticana*, *Gibberifera simplana*, *Eriopsela quadrana*, *Grapholita delineana*, Catalonia, NE Iberian Peninsula.

## Introducció

En una publicació recent (Ylla *et al.* 2011) es va actualitzar el catàleg de les espècies de Tortricidae conegudes de Catalunya. Concretament, en el catàleg s'esmentava un cens total de 312 espècies, xifra que incrementava en 145 les espècies d'aquesta família que figuraven en l'últim catàleg que fins aleshores havia estat publicat (Baixeras 1989).

Cinc anys després, els autors disposen de nou material i dades suficients que permeten redactar una addenda al catàleg anteriorment esmentat. Cal deixar constància que, en el cens anterior, hi figurava el tàxon *Cydia compositella* (Fabricius, 1775), que posteriorment s'ha comprovat que va ser un error d'identificació i ara s'elimina del catàleg.

## Material i mètodes

Exceptuant algunes dades extretes de la bibliografia, la major part de les que aquí es presenten procedeixen dels resultats obtinguts en les prospeccions de camp dutes

a terme entre els anys 2010 i 2015 pels autors o per col·legues que han cedit amablement les seves troballes. El mètode de captura ha estat la utilització de trampes de llum (actínica, vapor de mercuri i/o làmpares de llum mescla) i, molt excepcionalment, el salabret. També s'han revisat les col·leccions de Tortricidae dipositades al Museu de Ciències Naturals de Barcelona (MCNB) i al Museu Nacional de Ciències Naturals de Madrid (MNCN).

Per a cada citació, quan es disposa d'informació completa, s'indica la comarca, la localitat, l'altitud, el codi UTM 1×1 km, el sexe, la data de captura i el col·lector, qui l'ha determinat i la col·lecció on està dipositat l'exemplar.

Per a la nomenclatura i l'ordenació sistemàtica s'ha seguit el catàleg europeu de Karsholt & Razowski (1996). Amb un asterisc s'assenyalen les espècies noves per a Catalunya, i amb dos asteriscos, les noves per la península Ibèrica. La xifra que encapçala cadascuna de les espècies es correspon amb la numeració utilitzada a l'esmentat catàleg.

## Resultats

### Espècies noves per a la península Ibèrica i/o Catalunya

#### \*4298 *Aethes moribundana* (Staudinger, 1879)

**Material estudiat. Segrià:** Timoneda d'Alfès (31TCG0100, 210 m), 1 ♂, 1.VI.2014 (J.J. Pérez De-Gregorio *leg.*, E. Requena det. & col.).

Espècie mediterraneoasiàtica descrita de Màlaga (Andalusia) i coneguda del sud-est de la península Ibèrica: Andalusia (Cadis, Màlaga, Granada, Almeria), Múrcia, País Valencià i Aragó (Terol).

#### \*4305 *Aethes languidana* (Mann, 1855)

**Material estudiat. Segrià:** la Granja d'Escarp (31TBF7988, 172 m), 2 ♂, 9.IV.2011 (J.J. Pérez De-Gregorio *leg.*, E. Requena det. & col.).

Tàxon descrit de l'illa de Còrsega i redescrit posteriorment per Staudinger (1859) de Chiclana de la Frontera (Cadis. Andalusia) (com a *Cochylis reversana*) i per Kennel (1901) de Múrcia (Múrcia) i Algesires (Cadis) (com a *Cochylis incommodana*). Té una distribució supramediterrània: península Ibèrica, sud de França, sud d'Itàlia, Còrsega i Sardenya.

#### \*4308 *Aethes rutilana* (Hübner, 1817)

**Material estudiat. Osona:** serrat de Sant Roc, Gurb (31TDG3545, 646 m), 1 ♂, 16.VI.2012, 1 ♂, 7.VI.2015 (J. Ylla, *leg.*, det. & col.).

Espècie paleàrtica. Inclosa per Baixeras (1987, 1989) en el seu catàleg dels tortricids catalans a causa d'un error d'interpretació d'una citació de Caradja (1916) de la localitat francesa de Barcelonnette (Provença), que va confondre amb el barri de la Barceloneta (Barcelona, Barcelonès).

### 4329 *Aethes scalana* (Zerny, 1927)

**Material estudiat. Segrià:** Timoneda d'Alfés (31TCF09, 236 m), 2 ♂, 1 ♀, 3.X.2015 (J.J. Pérez De Gregorio & E. Requena *leg.*, E. Requena det. & col.).

Espècie estepària semidesèrtica. La localitat típica d'aquesta espècie és Albarrasí (Terol) (Zerny 1927). A la península Ibèrica ha estat citada de Ribes de Freser (Girona) i València (Razowski 1970), de Sierra Nevada (Granada) (De Prins 1984) i, darrerament, per Ylla & Macià (2010), de Tabernas (Almeria), en un treball en què figuren representats l'exemplar i la genitèlia masculina.

### 4352 *Cochylis salebrana* (Mann, 1862)

**Citacions bibliogràfiques. Baix Llobregat:** delta del Llobregat (31TDF2170, 1 m), 1 ♀, 24.IX.2009 (J. Dantart, J. Martí & A. Xaus *leg.*; J. Dantart det.). Citada per Dantart & Jubany (2012) sense indicar que era nova per a Catalunya.

Espècie rara, molt poc citada, descrita de Turquia i distribuïda per Itàlia, Bulgària i Macedònia. De la península Ibèrica només coneixem una citació inconcreta de Castella, feta per Kennel (1913), que, segons Razowski (2002), requereix confirmació. Aquesta citació va ser recollida per Agenjo en els seus catàlegs (1955, 1967).

### \*4383 *Acleris sparsana* ([Denis & Schiffermüller], 1775)

**Material estudiat. Ripollès:** coll de Santigosa (31TDG4473, 1.062 m), 1 ♀, 1.XI.2014 (J.J. Pérez De Gregorio *leg.*, E. Requena det. & col.). **Osona:** Vidrà (31TDG4463, 973 m), 1 ♀, 27.IX.2013 (R. Macià *leg.*; J. Ylla det. & col.).

Es confirma la seva presència a Espanya. Tortrícid eurosiberià descrit de Viena (Àustria) i estès per Europa i l'Àsia Menor (Razowski 1984). Agenjo (1955, 1967) la va incloure en el seu catàleg dels tortrícids espanyols basant-se en un exemplar amb etiqueta «Bilbao» que es conserva a la col·lecció Seebold (MNCN), juntament amb nou altres individus sense etiquetatge de localitat. Seebold (1898a, 1898b) no va fer cap referència a aquesta espècie en els seus treballs de microlepidòpters d'Espanya, i Razowski (1984), en la seva monografia, no l'esmenta del sud d'Europa, tot i que es coneixen citacions del sud de França; entre altres indrets, de Gèdre (Pirineus Centrals francesos) (Lhomme [1939]). Ha estat esmentada per Corley *et al.* (2009, 2012) de Beira Alta (Portugal). A les figures 1 i 6 es presenten, respectivament, l'adult i la seva genitèlia.

### \*4416 *Propiromorpha rhodophana* (Herrich-Schäffer, 1851)

**Material estudiat. Vallès Occidental:** riera de la Torre, Vacarisses (31TDG00, 390 m), 1 ♂, 15.IV.2015 (A. Cervelló *leg.* & col.; J. Ylla det.).

Espècie paleàrtica coneguda de la major part d'Europa que s'estén per Ucraïna, l'Àsia Menor, Mongòlia, Amur i la Xina. Primera citació per a Catalunya.

### 4464 *Eana nervana* (Joannis, 1908)

**Citacions bibliogràfiques. Alt Urgell:** Sant Joan de l'Erm (Castellbò) (31TCG5896, 1.720 m), 1 ♂, 1 ♀, 27-28.VIII.2013 (F. Vallhonrat *leg.*, E. Requena det. & col.). Citada per Vallhonrat *et al.* (2014) com a nova per a Catalunya.

Espècie descrita de San Ildefonso de La Granja (serra de Guadarrama, Segòvia, Castella i Lleó), viu a la península Ibèrica, d'on fins ara ha estat citada de les serres ibèriques de Guadarrama i de Gredos (Àvila) (Reisser 1946) i dels Pirineus catalans (Vallhonrat *et al.* 2014). Els autors també disposen d'exemplars procedents de la província de Lleó (Caldas de Luna i Puerto de Leitariegos). També es coneix de França i Suïssa.

**\*4520 *Eulia ministrana*** (Linnaeus, 1758)

**Material estudiat. Vall d'Aran:** Pleta d'Horno (31TCH1526, 1.550 m), 1 ♂, 18.VI.2014 (R. Macià *leg.*; J. Ylla *det. & col.*).

La citació que donava Baixeras (1990) de Catalunya es referia a uns exemplars d'Andorra (Baixeras 1989); per tant, aquest exemplar de la Pleta d'Horno és nou per a Catalunya. Espècie de distribució paleàrtica.

**4566 *Endothenia oblongana*** (Haworth, 1811)

**Citacions bibliogràfiques. Alt Urgell:** Sant Jaume (31TCG8378, 1.190-1.210 m), sexe no precísat, 1-3.VII.2011 (Dantart & Vallhonrat 2013).

Tortricid eurosiberià del qual a Catalunya es coneixien citacions antigues de Barcelona (Barcelonès), la Baixa Cerdanya i la Garriga (Vallès Oriental) (Cuní 1874, 1881, 1883), i de Montgat (Maresme) (Codina 1914).

**\*4701 *Apotomis betuletana*** (Haworth, 1811)

**Material estudiat. Vall d'Aran:** pla de Nera, Naut Aran (31TCH2524, 1.450 m), 1 ♂, 4.VII.2015 (A. Cervelló *leg. & col.*; J. Ylla *det.*).

Espècie distribuïda pràcticament per tot Europa, incloent-hi Espanya (Vives Moreno 2014) i Portugal (Corley 2015). Amb tot, no havia estat mai esmentada de Catalunya.

**\*\*4748 *Phiaris helveticana*** (Duponchel, 1845)

**Material estudiat. Vall d'Aran:** pla de Nera, Naut Aran (31TCH2524, 1.450 m), 1 ♀, 4.VII.2015 (A. Cervelló *leg. & col.*; J. Ylla *det.*).

Coneguda només de França, Suïssa, Alemanya, Itàlia i Àustria. En conseqüència, no figura en el catàleg dels lepidòpters ibèrics (Vives Moreno 2014), i és, doncs, una espècie nova per a la península Ibèrica. L'imago i la seva genitèlia es presenten, respectivament, a les figures 2 i 7.

**\*\*4836 *Gibberifera simplana*** (Fischer v. Röslerstamm, 1836)

**Material estudiat. Osona:** camí de Vilavella, Vidrà (31TDG4462, 920 m), 1 ♀, 30.VI.2015 (A. Cervelló *leg. & col.*; J. Ylla *det.*).

És coneguda pràcticament de tot Europa, a excepció dels territoris més septentrionals, i arriba fins a la Rússia oriental, el Japó, Corea i el nord de la Xina. No figura en el catàleg de Vives Moreno (2014), per la qual cosa és la primera citació per a la península Ibèrica. A les figures 3 i 8, s'hi ha representat la imatge de l'imago i el seu ginopigi.

**\*\*4810 *Eriopsela quadrana*** (Hübner, 1811)

**Material estudiat. Segrià:** la Granja d'Escarp (31TBF7988, 172 m), 1 ♂, 9.IV.2011 (J.J. Pérez De-Gregorio & M. Bravo *leg.*, E. Requena det. & col.).

Coneguda des de França i Itàlia fins a la península Escandinava. No figura en el catàleg de Vives Moreno (2014), i és, per tant, nova per a la península Ibèrica. A les figures 4 i 9, s'hi presenten, respectivament, l'adult i la seva genitàlia.

**\*4930 *Eucosma gonzalezalvarezi*** Agenjo, 1970

**Material estudiat. Segrià:** Timoneda d'Alfès (31TCF09, 236 m), 1 ♂, 3.X.2015 (J.J. Pérez De-Gregorio & E. Requena *leg.*, E. Requena det. & col.).

Endemisme ibèric citat d'El Regajal (Madrid) (Razowski 1999) i, darrerament, de Tabernas (Almeria) en un treball en què figuren representats l'exemplar i la genitàlia masculina (Ylla & Macià 2010). Aquesta citació de la Timoneda d'Alfès seria la tercera ibèrica i la primera per a Catalunya.

**\*4942 *Eucosma balatonana*** (Osthelder, 1937)

**Material estudiat. Vall d'Aran:** Bagergue (31TCH2932, 1.505 m), 1 ♂, 22.VIII.2013 (J.J. Pérez De-Gregorio & E. Requena *leg.*; E. Requena det. & col.). **Osona:** Collsuspina (31TDG2932, 940 m), 3 ♂, 7.VI.2012 (J. Ylla & R. Macià *leg.*; J. Ylla det. & col.).

Espècie eurosiberiana descrita d'Hongria. A la península Ibèrica ha estat esmentada de la província d'Osca: vall del Guarga, Artosilla, 1.062 m, 1 ♂, del 3.VI.2004 (E. Murria-Beltrán *leg.*) (Murria-Beltrán 2009). Vives Moreno (2014) no recull aquesta citació.

**4986 *Gypsonoma oppressana*** (Treitschke, 1835)

**Citacions bibliogràfiques. Alt Urgell:** pont de Vinyals (Tuixén) (31TCG8277, 1140-1150 m), sexe no precisat, 1-3.VII.2011. Citada per Dantart & Vallhonrat (2013), sense indicar que era nova per a Catalunya.

Espècie descrita d'Alemanya, viu al centre i sud d'Europa i a l'Àsia Menor.

**\*4997 *Epiblema cnicicolana*** (Zeller, 1847)

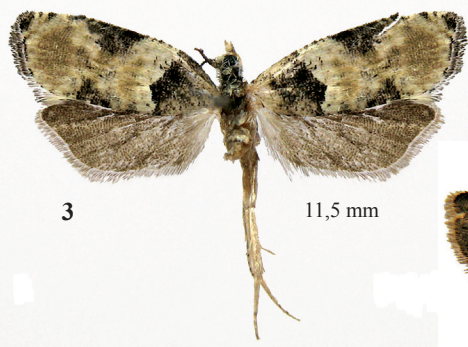
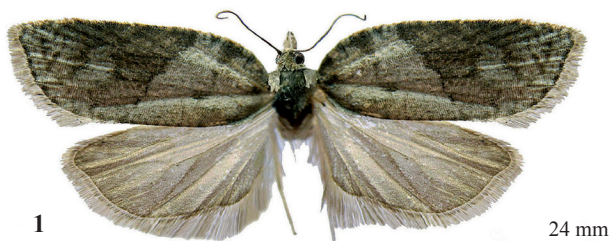
**Material estudiat. Baix Llobregat:** delta del Llobregat, la Ricarda (el Prat de Llobregat) (31TDF2772, 6 m), 2 ♂, 29.VI.2011 (D. Fernández *leg.*, E. Requena det.). La Ricarda, el Prat de Llobregat (31TDF2671, 3 m), 1 ♀, 30.V.2011 (R. Macià *leg.*; J. Ylla det. & col.).

Espècie rara i molt poc coneguda. Descrita de Sicília, viu al centre i sud d'Europa.

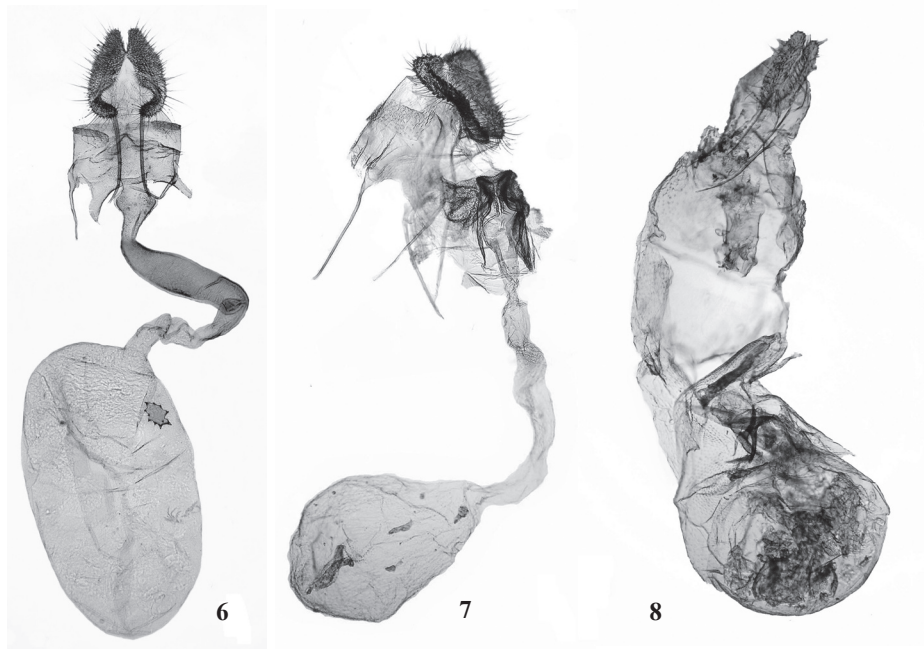
**\*5005 *Epiblema graphana*** (Treitschke, 1835)

**Material estudiat. Vall d'Aran:** camí de Valarties (31TCH2526, 1.350 m), 1 ♂, 27.VI.2012 (R. Macià *leg.*; J. Ylla det. & col.).

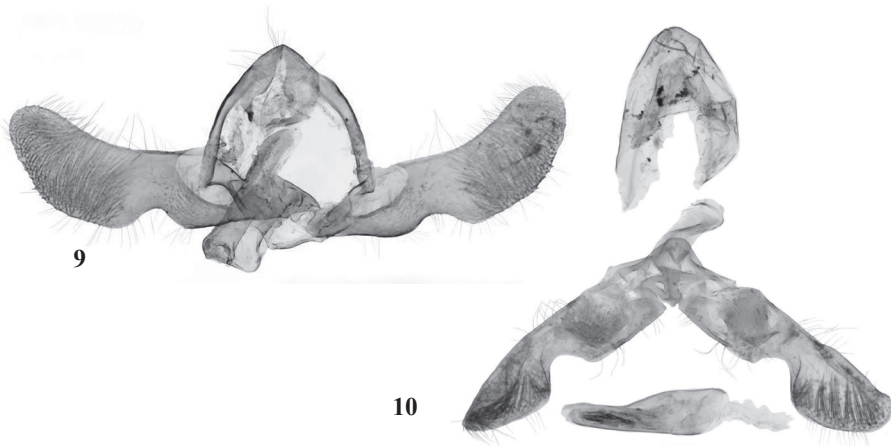
Espècie eurosiberiana descrita de Bohèmia (Txèquia) i que es distribueix per Europa i l'Àsia Menor. Baixeras (1987) la cita d'Albarrasí i de Bronchales (Terol, Aragó), del juny, juliol i agost.



**Figs. 1-5** Adults de: **1**, *Acleris sparsana*, ♀, Vidrà, Osona, 973 m, 27.IX.2013 (R. Macià leg.); **2**, *Phiaris helveticana*, ♀, pla de Nera, Vall d'Aran, 1450 m, 4.VII.2015 (A. Cervelló leg.); **3**, *Gibberifera simplana*, ♀, Vidrà, Osona, 973 m, 30.VI.2013 (A. Cervelló leg.); **4**, *Eriopsela quadrana*, ♂, la Granja d'Escarp, Segrià, 172 m, 9.IV.2011 (J.J. Pérez de Gregorio & M. Bravo leg.); **5**, *Grapholita delineana*, ♂, Òdena, Anoia, 381 m, 10.VI.2007 (E. Requena leg.).



**Figs. 6-8** Genitalia femenina de: **6**, *Acleris sparsana*, Vidrà, Osona, 973 m, 27.IX.2013 (R. Macià leg.; J. Ylla det., prep. gen. JY4291); **7**, *Phiaris helvetica*, pla de Nera, Vall d'Aran, 1.450 m, 4.VII.2015 (A. Cervelló leg.; J. Ylla det., prep. gen. JY2015-C); **8**, *Gibberifera simplana*, Vidrà, Osona, 973 m, 30.VI.2013 (A. Cervelló leg.; J. Ylla det., prep. gen. JY2015-B).



**Figs. 9-10** Genitalia masculina de: **9**, *Eriopsela quadrana*, la Granja d'Escarp, Segrià, 172 m, 9.IV.2011 (J.J. Pérez de Gregorio & M. Bravo leg.; E. Requena det., prep. gen. ER1986); **10**, *Grapholita delineana*, Ódena, Anoià, 381 m, 10.VI.2007 (E. Requena leg.; E. Requena det., prep. gen. ER1417).

**\*5042a *Clavigesta gerti*** Larsen, 2010

**Material estudiat.** **Alt Camp:** Esblada (31TCF6989, 730 m), 1 ♂, 13.VIII.2001 (E. Requena *leg.*). **Alt Penedès:** Mediona (31TCF8692, 393 m), 2 ♂, 7.IX.2007 (E. Requena *leg.*). **Anoia:** Jorba (31TCG7806, 350 m), 1 ♂, 15.IX.1990, 1 ♀, 11.IX.1993, 2 ♂, 14.IX.2003, 1 ♂, 10.IX.2010 (exemplar citat en les CMN-2010) (E. Requena *leg.*); la Llacuna (31TCF7790, 800 m), 1 ♂, 18.VIII.1993, 2 ♂, 28.VIII.2000, 1 ♂, 23.VIII.2003 (E. Requena *leg.*); la Tossa de Montbui (Santa Margarida de Montbui) (31TCG8101, 620 m), 1 ♂, 2.XI.1991, 3 ♂, 1 ♀, 22-30.VIII.1992, 3 ♂, 18-25.IX.1992 (E. Requena *leg.*); Sant Martí de Tous (31TCG7701, 450 m), 4 ♂, 15-22.IX.1990, 2 ♂, 8.IX.1996, 4 ♀, 31.VIII.2002, 1 ♂, 26.VIII.2006 (E. Requena *leg.*). **Bages:** Castellfollit del Boix (31TCG9113, 700 m), 2 ♂, 27.VIII.2000 (E. Requena *leg.*).

Descrita recentment de l'illa de Mallorca (illes Balears) (Larsen 2010), es coneix també del sud-est de la península Ibèrica: Andalusia (Màlaga, Almeria), Múrcia, País Valencià (Alacant, València, Castelló) i Aragó (Osca i Terol). És nova per a Catalunya, on havia estat confosa amb *Clavigesta purdeyi* (Durrant, 1911) (Requena 1999; Ylla *et al.* 2011).

La revisió del material català permet atribuir a *C. purdeyi* (Durrant, 1911) el material esmentat de les següents comarques i localitats: Alt Camp (Querol; E. Requena *leg.*); Anoia (Argençola, la Pobla de Claramunt, Vallbona d'Anoia; E. Requena *leg.*) i Pallars Jussà (Sarroca de Bellera; F. Vallhonrat *leg.*).

**\*5051 *Corticivora* (= *Rhyacionia*) *piniana*** (Herrich-Shäffer, 1851)

**Material estudiat.** **Anoia:** Clariana (31TCG7405, 530 m), 1 ♂, 1 ♀, 22.VII.2014 (E. Requena *leg.* & det.).

Citada de la península Ibèrica de la Iessa (València), 2 ♂, 28.VI.1990, i 1 ♀, 12.VII.1986 (Baixeras *et al.* 1996). També hi ha una citació dubtosa de T. Seebold de Bilbao, que Agenjo (1967), en la segona edició del seu catàleg, ja no recull. Espècie europea descrita d'Àustria.

**\*5066 *Ancylis diminutana*** (Haworth, 1811)

**Material estudiat.** **Vall d'Aran:** Sant Joan de Toran (31TCH2042, 1.010 m), 1 ♀, 17.VI.2014 (R. Macià *leg.*; J. Ylla det. & col.).

Molt semblant *A. geminana* (Donovan, 1806), de la qual és considerada forma per alguns autors (Bradley *et al.* 1979), encara que la gran majoria les consideren espècies separades (Karsholt & Razowski 1996, 2003; Leraut 1997; Nel 2005). Tot i que no consta en el recentment publicat catàleg de Vives Moreno (2014), ha estat citada de Portugal (Pires & Corley 2007; Corley *et al.* 2012), per la qual cosa aquesta troballa representa la primera citació per a Espanya i Catalunya. Descrita de la Gran Bretanya i estesa per Europa i Nord-amèrica, on viu alimentant-se de diferents espècies de *Salix*, exceptuant *S. repens*.

**\*\*5085 *Grapholita delineana*** (Walker, 1863)

**Material estudiat.** **Anoia:** Òdena (31TCG8607, 381 m), 1 ♂, 10.VI.2007 (E. Requena *leg.* & det.) (citada erròniament com a *Cydia compositella* Fabricius, 1775, per Ylla *et al.* 2011); **Baix Llobregat:** delta del Llobregat, la Ricarda (el Prat de Llobregat) (31TDF2772, 6 m), 1 ♂, 20.IV.2010 (D. Fernández *leg.*; E. Requena det.).



És nova per a la península Ibèrica. No figura en el catàleg de Vives Moreno (2014). A les figures 5 i 10 s'han representat l'adult i la genitàlia masculina. Espècie descrita de la Xina, on és plaga de cultius de *Cannabis sativa*; a Europa viu sobre el llúpul (*Humulus lupulus*), planta en què s'ha trobat l'exemplar d'Òdena. Espècie de distribució paleàrtica.

**\*5101 *Grapholita orobana*** (Treitschke, 1830)

**Material estudiat.** Garrigues: Castelldans (31TCF1496, 353 m), 2 ♂, 24.IV.2010, 1 ♂, 16.IV.2014 (J.J. Pérez De-Gregorio, E. Requena i M. Rondós leg.; E. Requena det. & col.).

És la segona citació per a la península Ibèrica, d'on es coneix de la localitat de Valdecuena (Terol, Aragó) (Groenen 2002). Descrita d'Hongria, es troba a tot Europa (excepte el nord) i s'estén fins a l'Iran i els Balcans.

**5125 *Cydia medicaginis*** (Kuznetsov, 1962)

**Citacions bibliogràfiques.** Alt Urgell: Sant Jaume (31TCG8378, 1.190-1.210 m), sexe no precisat, 1-3.VII.2011, per Dantart & Vallhonrat (2013). Citada sense indicar que era nova per a Espanya.

Vives Moreno (2014), desconeixent aquesta citació, l'esmenta com a nova per a Espanya del Pirineu d'Osca (serra de Las Cutas, Torla, 14-23.VI.2012. E. Murrià leg.). Tortricid eurosiberià descrit del Kazakhstan; es troba des d'Europa fins al sud de Sibèria.

**5255 *Dichrorampha montanana*** (Duponchel, 1843)

**Citacions bibliogràfiques.** Berguedà: coll de Mola (31TCG8676, 1.819 m) i pista del coll de Mola (31TCG8676/8776, 1600-1700 m), sexe no precisat, 1-3.VII.2011. Citada per Dantart & Vallhonrat (2013), sense indicar que era nova per a Catalunya i per a la península Ibèrica.

Espècie descrita dels Alps Marítics francesos i de distribució europea.

**Espècies citades de Catalunya per Baixeras (1989) de les quals calia confirmació**

**4288 *Eupoecilia ambiguella*** (Hübner, 1796)

**Material estudiat.** Vall d'Aran: Valarties (31TCH2526, 1.150 m), 1 ♂, 18.VI.2014 (R. Macià leg.; J. Ylla det. & col.).

Espècie eurosiberiana. Les larves són polífagues, i les de la segona generació poden esdevenir plaga del raïm (*Vitis vitifera*). Citada per Cuni i Martorell (1874, 1888, 1897) com a *Cochylis roserana* (Frölich, 1828) de les vinyes de Catalunya. Ruiz Castro (1943) també la cita de tres províncies catalanes: Barcelona, Tarragona i Girona. Aquestes referències van ser recollides per Baixeras (1987, 1989).

**4296 *Aethes williana*** (Brahm, 1791)

**Material estudiat.** Baix Llobregat: delta del Llobregat, la Ricarda (el Prat del Llobregat) 31TDF2772, 6 m), 1 ♂, 19.V.2010 (D. Fernández leg.; E. Requena leg. & col.).

Espècie eurosiberiana de la qual a Catalunya només es coneixia una antiga citació del santuari de Sant Miquel del Fai, al terme municipal de Bigues i Riells (Vallès Ori-

ental) (Cuní i Martorell 1880), recollida per Baixeras (1987, 1989). Es confirma, doncs, la seva presència al nostre país amb troballes actuals. L'exemplar trobat al delta del Llobregat és molt petit (11 mm), a diferència de l'espècie semblant *Aethes margarotana* (Duponchel, 1836) (16-19 mm).

#### **4716 *Hedya dimidiana* (Clerck, 1759)**

**Material estudiat.** Vall d'Aran: Pleta d'Horno (31TCH1526, 1.550 m), 2 ♂, 26.VI.2012 (R. Macià *leg.*; J. Ylla *det.* & *col.*).

Espècie eurosiberiana citada per Cuní i Martorell (1874, 1881) de Barcelona (Barcelonès) com a *Penthina schreberiana* Linnaeus, 1761, citació que recullen Kennel (1913-1916) i Baixeras (1987, 1989). Es confirma, per tant, la seva presència a Catalunya amb troballes actuals.

#### **5239 *Dichrorampha simpliciana* (Hawoth, [1811])**

**Material estudiat.** Anoia: Vallbona (31TCF9198, 460 m), 1 ♂, 10.VI.2014 (E. Requena *leg.* & *det.*).

**Citacions bibliogràfiques.** Garrotxa: Beuda 31TDG7477, 400 m), 1 ♂, 9-13.IX.2009 (R. Carbonell *leg.*; J. Dantart *det.*); Cerdanya: Riberes de l'Alt Segre (31TDG0694, 1.050 m) i Villec (31TCG9187, 1.080 m), 5 exemplars de sexe no precisat, 24-28.VII.2008 (J. Dantart *leg.*) (Dantart & Jubany 2011, 2012).

De Catalunya havia estat citada fins ara del Pirineu i el Prepirineu Central i Oriental: serra del Montarto (Vall d'Aran) (De Prins 1982), citació recollida per Baixeras (1987, 1989).

#### **5249 *Dichrorampha petiverella* (Linnaeus, 1758)**

**Material estudiat.** Osona: serrat de Sant Roc (31TDG3545, 646 m), 1 ♂, 16.VI.2012 (J. Ylla *leg.*, *det.* & *col.*).

A Catalunya només es coneixia una citació antiga del Pirineu Oriental: Setcases (Ripollès) (Codina 1918a, 1918b). Espècie paleàrtica descrita de Suècia. Coneguda també de Portugal (Corley *et al.* 2007).

## **Conclusions**

S'esmenten vint-i-sis espècies que cal incorporar al Catàleg dels Tortricidae de Catalunya (Ylla *et al.* 2011), quatre de les quals són primeres citacions per a la península Ibèrica, *Phiaris helvetica* (Duponchel, 1845), *Gibberifera simplana* (Fischer v. Röslerstamm, 1836), *Eriopsela quadrana* (Hübner, 1811) i *Grapholita delineana* (Walker, 1863); quinze són noves per a Catalunya, i set són espècies citades en diferents treballs publicats en el Butlletí de la SCL amb posterioritat a l'esmentat catàleg. En total, per tant, les espècies conegudes de Catalunya, un cop eliminada *Cydia compositella* (Fabricius, 1775), pugen a 337 (311+26).

També s'afegeixen dades i informació de cinc espècies que figuraven en el catàleg basant-se en citacions antigues i de les quals s'ha confirmat la presència al nostre país amb troballes actuals.

## Agraïments

El nostre agraïment als companys Arcadi Cervelló, Diego Fernández, Martí Rondós i Francesc Vallhonrat pel lliurament d'una part del material esmentat en el present treball; a Joaquim Baixeras, per la nombrosa informació facilitada, i a Josep Joaquim Pérez De-Gregorio, per la revisió d'aquest treball, pels seus comentaris i per la donació del material citat. A les Sres. Berta Caballero i Glòria Masó, conservadores d'artròpodes de la col·lecció del Museu de Ciències Naturals de Barcelona, i a les Sres. Mercedes París, Mercedes Hitado i Amparo Blay, conservadores, tècniques i auxiliars de la Secció d'Entomologia del Museu Nacional de Ciències Naturals de Madrid, per les facilitats donades per a l'estudi de les col·leccions dels mencionats centres.

## Referències bibliogràfiques

- Agenjo, R. 1955. Catálogo ordenador de los lepidópteros de España. Familias: Carposinidae-Tortricidae-Phaloniidae. *Graellsia*, 12(supl.): [1-17 pp.].
- Agenjo, R. 1967. Catálogo Ordenador de los Lepidópteros de España, XIV y última entrega. Familias: Gelechiidae, Holcopogonidae, Carposinidae (nueva edición), Tortricidae, Cochyliidae (nueva edición), Zygaenidae (nueva edición), Thyrididae (nueva edición), Drepanidae (nueva edición), Thyrididae (=Cymatophoridae) (nueva edición). *Graellsia*, 23 (supl.): [1-48 pp.].
- Baixeras, J. 1987. *Contribució al conocimiento de la familia Tortricidae (Lepidoptera) en el Sistema Ibérico*. 563pp. Tesis doctoral inèdita. Universitat de València, Facultat de Ciències Biològiques, València.
- Baixeras, J. 1989. Tortricidae nuevos o interesantes para la fauna catalana e ibérica. *Sessió conjunta Ent. ICHN-SCL*, 5(1987): 45-52.
- Baixeras, J. 1990. Situación actual del conocimiento de la familia Tortricidae Latreille, 1803, en Catalunya (Lepidoptera). *Sessió conjunta Ent. ICHN-SCL*, 6(1989): 131-138.
- Baixeras, J., Domínguez, M. & Martínez, S. 1996. El género *Rhyacionia* Hübner [1825] en la Península Ibérica (Lepidoptera, Tortricidae). *Boln San. veg. Plagas*, 22: 711-730.
- Bradley, J.D., Tremewan, W.G. & Smith, A. 1979. *British Tortricoid Moths. Tortricidae: Olethreutinae*. 336 pp. British Museum (Natural History).
- Caradja, A. 1916. Beitrag zur Kenntnis der geographischen Verbreitung der Pyraliden und Tortriciden des europäischen Faunengebiets, nebst Beschreibung neuer Formen. *Dt. ent. Z. Iris*, 30: 1-88.
- Codina, A. 1914. Lepidópteros heteróceros de Cataluña. Primera serie. *Boln Soc. aragon. Cienc. nat.*, 13(3): 49-60, (4): 75-89; (5-6): 96-102.
- Codina, A. 1918a. Heteróceros de Cataluña. Segunda serie. *Boln Soc. aragon. Cienc. nat.*, 17: 26-28, 75-84.
- Codina, A. 1918b. Heterócers nous per a la fauna de Catalunya. *Butll. Inst. catal. Hist. nat.*, 1918: 60-64.
- Corley, M.F.V. 2015. *Lepidoptera of Continental Portugal*. 281 pp. Faringdon, Oxfordshire.
- Corley, M.F.V., Marabuto, E. & Pires, P. 2007. New lepidoptera for the fauna of Portugal (Insecta: Lepidoptera). *SHILAP Revta lepid.*, 35 (139): 321-334.
- Corley, M.F.V., Marabuto, E., Maravalhas, E., Pires, P. & Cardoso, J.P. 2009. New and interesting Portuguese Lepidoptera records from 2008 (Insecta: Lepidoptera). *SHILAP Revta lepid.*, 37(148): 463-484.
- Corley, M.F.V., Merckx, T., Cardoso, J.P., Dale, M.J., Marabuto, E., Maravalhas & Pires, P. 2012. New and interesting Portuguese Lepidoptera records from 2011 (Insecta: Lepidoptera). *SHILAP Revta lepid.*, 40(160): 489-511.

- Cuní i Martorell, M. 1874. *Catálogo metódico y razonado de los lepidópteros que se encuentran en los alrededores de Barcelona, de los pueblos cercanos y otros lugares de Cataluña...* viii + 232 pp. Imprenta de Tomás Gorchs, Barcelona.
- Cuní i Martorell, M. 1880. Excursión entomológica y botánica a San Miguel del Fay, Arbucias y cumbreres del Montseny. *An. Soc. esp. Hist. nat.*, 9: 205-242.
- Cuní i Martorell, M. 1881. Excursión entomológica y botánica a la Cerdaña española (Cataluña). *An. Soc. esp. Hist. nat.*, 10: 367-389.
- Cuní i Martorell, M. 1883. Resultado de una exploración entomológica y botánica por el término de La Garriga (Cataluña). *An. Soc. esp. Hist. nat.*, 12: 83-101.
- Cuní i Martorell, M. 1888. Insectos observados en los alrededores de Barcelona. *An. Soc. esp. Hist. nat.*, 17: 133-191.
- Cuní i Martorell, M. 1897. Fauna entomológica de la villa de Calella. *An. Soc. esp. Hist. nat.*, 26: 305.
- Dantart, J. & Jubany, J. 2011. Resultats de les cinquenes Nits de les Papallones (Catalan Moth Nights): 24 a 28 de juliol de 2008. *Bull. Soc. Cat. Lep.*, 102: 73-98.
- Dantart, J. & Jubany, J. 2012. Resultats de les sisenes Nits de les Papallones (Catalan Moth Nights): 21-25 de maig de 2009. *Bull. Soc. Cat. Lep.*, 103: 71-96.
- Dantart, J. & Vallhonrat, F. 2013. Contribució al coneixement dels lepidòpters del Parc Natural del Cadi-Moixeró (Lepidoptera) (II). *Bull. Soc. Cat. Lep.*, 104: 25-44.
- De Prins, W. 1982. Some faunistic remarks on the spanish lepidoptera-fauna (part I). *SHILAP Revta lepid.*, 10(40): 283-286.
- De Prins, W. 1984. Some faunistic remarks on the Spanish Lepidoptera-fauna. *SHILAP Revta lepid.*, 12(46): 131-134.
- Groenen, F. 2002. *Cydia orobana* (Treitschke, 1830) and *Epinotia festivana* (Hübner, 1799), two tortricids new to Spain (Lepidoptera: Tortricidae). *SHILAP Revta lepid.*, 30(120): 269-270.
- Karsholt, O. & Razowski, J., eds. 1996. *The Lepidoptera of Europe. A Distributional Checklist*. 380 pp. Apollo Books, Stenstrup.
- Kennel, J. 1901. Neue Wickler des palaarktischen Gebiets aus den Sammlungen der Herren O. Staudinger und A. Bang-Hass. *Dt. ent. Z. Iris*, 13: 205-305.
- Kennel, J. 1913-1916. Die Palaarktischen Tortriciden. *Zoologica*, 21: (1913): 233-397, pls., 13-16; (1916): 398-546, pls., 17-20.
- Larsen, K. 2010. The genus *Clavigesta* (Lepidoptera: Tortricidae) with description of two new species. *Phegea*, 38(2): 41-54.
- Leraut, P.J.A. 1997. *Liste systématique et synonymique des lépidoptères de France, Belgique et Corse (deuxième édition)*. 526 pp. Supplément à Alexanor, Wetteren.
- Lhomme, L. [1939]. Phaloniidae-Tortricidae. In: *Catalogue des Lépidoptères de France et de Belgique*. Vol. 2(1) Microlépidoptères (Lhomme, L. ed): 203-307. Le Carriol, Lot.
- Murria-Beltrán, E. 2009. Un Tortricinae y dos Olethreutinae nuevos para la fauna de España (Lepidoptera: Tortricidae). *SHILAP Revta lepid.*, 37(147): 335-340.
- Nel, J. 2005. *Atlas des genitalia femelles des lépidoptères Tortricidae de France*. 116 pp. + 184 pls. Supplément Revue de l'Association Roussillonnaise d'Entomologie, 14, Perpinyà.
- Pires, P. & Corley, M.F.V. 2007. The lepidoptera of Baixo Mondego (Beira Litoral, Portugal) (Insecta: Lepidoptera). *SHILAP Revta lepid.*, 35(138): 187-230.
- Razowski, J. 1970. Cochilidae. In: *Microlepidoptera Palaearctica* (Amsel, H.G., Gregor, V. & Reisser, H., eds.), 3: 528 pp., 161 pls. Verlag Georg Fromma & Co., Wien.
- Razowski, J. 1984. Tortricini. In: *Microlepidoptera Palaearctica* (Amsel, H.G., Gregor, V. & Reisser, H., eds.), 6: xv + 376 pp., 101 pls. G. Braun ed., Karlsruhe.
- Razowski, J. 1999. Catalogue of the species of Tortricidae. Part V: Palearctic Eucosmina and Enarmonina (Insecta: Lepidoptera). *SHILAP Revta lepid.*, 27(108): 437-506.
- Razowski, J. 2002. *Tortricidae (Lepidoptera) of Europe. Volume 1: Tortricinae and Chlidanotinae*. 247 pp., 71 + 16 pls. František Slamka, Bratislava.

- Razowski, J. 2003. *Tortricidae (Lepidoptera) of Europe. Volume 2: Olethreutinae*. 301 pp., 95 + 18 pls. František Slamka, Bratislava.
- Reisser, H. 1946. Mikrolepidopteren aus der Sierra de Gredos. *Z. wien. ent. Ges.*, 31: 109-112.
- Requena, E. 1999. 2a Contribució a l'estudi dels microlepidòpters de la comarca de l'Anoia. Família Tortricidae Latreille, [1802] (Lepidoptera: Tortricidae). *Miscnea aqualatensis*, 9: 109-139.
- Ruiz Castro, A. 1943. *Fauna entomológica de la vid. Estudio sistemático-biológico de las especies de mayor importancia económica*. Instituto Español de Entomología. Vol. 1: 46-66. Madrid.
- Seebold, T. 1898a. Beiträge zur Kenntnis der Microlepidopterenfauna Spaniens und Portugals. *Dt. ent. Z. Iris*, 11: 291-322.
- Seebold, T. 1898b. Catalogue raisonné des Lépidoptères des environs de Bilbao (Vizcaya). *An. Soc. esp. Hist nat.*, 26: 111-175.
- Staudinger, O. 1859. Diagnosen nebst kurzen Beschreibungen neuer andalusischer Lepidopteren. *Stettin. ent. Ztg.*, 20(7-9): 211-259.
- Vallhonrat, F., Pérez De-Gregorio, J.J. & Requena E. 2014. Alguns lepidòpters de Sant Joan de l'Erm (Alt Urgell) amb novetats per a la fauna de Catalunya (Lepidoptera). *Butll. Soc. Cat. Lep.*, 105: 87-90.
- Vives Moreno, A. 2014. *Catálogo sistemático y sinonímico de los Lepidoptera de la Península Ibérica, de Ceuta, de Melilla y de las islas Azores, Baleares, Canarias, Madeira y Salvajes (Insecta: Lepidoptera)*. Suplement a SHILAP Revta lepid. 1.184 pp. Sociedad Hispano-Luso-Americana de Lepidopterología, Madrid.
- Ylla, J. & Macià, R. 2010. Dos nuevas especies de Tortricidae para la fauna de la Península Ibérica y otras citas de interés (Lepidoptera: Tortricidae). *SHILAP Revta lepid.*, 38(150): 205-213.
- Ylla, J., Requena, E. & Macià, R. 2011. Catàleg actualitzat dels tortricids de Catalunya (Lepidoptera: Tortricidae). *Butll. Soc. Cat. Lep.*, 102: 15-66.
- Zerny, H. 1927. Die Lepidopterenfauna von Albarracin in Aragonien. *Eos, Madr.*, 3: 299-488, pls. 9-10.

Data de recepció: 1 de juny de 2015

Data d'acceptació: 10 de novembre de 2015