

Clau dicotòmica per a la classificació per morfologia externa de les espècies del gènere *Eilema* Hübner, 1819, presents a la Península Ibèrica (Lepidoptera: Arctiidae)

Dicotomic key for the classification by external morphology of the species of the genus *Eilema* Hübner, 1819, of the Iberian Peninsula (Lepidoptera: Arctiidae)

Josep Ylla¹ & Ramon Macià²

¹Urbanització Serrabonica; E-08503 Gurb de la Plana (Barcelona)

²Bisbe Morgades, 41, 3r 1a; E-08500 Vic (Barcelona)

Key words: *Eilema*, Arctiidae, Lepidoptera, dicotomic key, Iberian Peninsula.

El gènere *Eilema* inclou nombroses espècies repartides per totes les regions zoogeogràfiques, de les quals setze són presents a la Península Ibèrica. Comprèn uns imagos de dimensions modestes i colors clars (generalment grisos, marrons o groguencs), que en repòs adopten una posició molt característica, amb les ales anteriors, estretes i allargades, plegades sobre si mateixes i molt enganxades al cos, tapant completament les ales posteriors, força més amples i replegades diverses vegades sobre si mateixes.

A causa de la gran semblança morfològica entre els imagos de la majoria de les espècies d'aquest gènere, sovint s'accepta que per poder arribar a una identificació segura és necessari recórrer a l'estudi de les seves estructures genitàniques. Aquestes estan molt ben representades en nombroses publicacions, entre les quals, per la seva utilitat per a la fauna ibèrica, es pot destacar Expósito (1976), Gómez-Bustillo (1979), Freina & Witt (1987) i Marmet & Schmid (2000).

Les dades fins ara publicades que permeten fer possible la classificació de les espècies d'*Eilema* només per morfologia externa són molt escasses i no estan adaptades a les espècies ibèriques (Freina & Witt 1987; Marmet & Schmid 2000). D'altra banda, les claus dicotòmiques disponibles es limiten a la publicada per García (1979), la qual, però, només inclou les deu espècies aleshores conegudes de Catalunya.

És amb la finalitat d'omplir aquest buit i de fer més fàcil la determinació de les espècies d'aquest gènere que els autors han ampliat i adaptat l'anterior clau dicotòmica. La clau presentada es basa en la major part en característiques visibles a ull nu; només en tres casos fa falta una lupa de mà de pocs augments.

Referències bibliogràfiques

- Expósito Hermosa, A. 1976. Andropigios de las especies ibéricas del género *Eilema* (Hbn., 1822) (Arctiidae). *SHILAP Revista lepid.*, 4(16): 309-312.
- Freina, J.J. & Witt, T.J. 1987. *Die Bombyces und Sphinges der Westpalaearktis (Insecta Lepidoptera)*. Band 1: 708 pp, 46 pls. Edition Forschung & Wissenschaft. Verlag GmbH, München.
- García, A. 1979. El género *Eilema* en Cataluña, (Lep. Arctiidae). Clave para la determinación de especies por morfología alar. *Treb. Soc. Cat. Lep.*, 2: 69-70.
- Gómez-Bustillo, M.R. 1979. *Mariposas de la Península Ibérica. Heteróceros II*. Tomo 4. 280 pp. Ministerio de Agricultura. Madrid.
- Marmet, P. & Schmid, J. 2000. Arctiidae-Barenspinner. In: *Schmetterlinge und ihre Lebensraume*. Band 3: 914 pp, 34 pls. Lepidopterologen-Arbeitsgruppe. Pro Natura-Schweizerischer Bund für Naturschutz. Basel.

Data de recepció: 25 de gener de 2005

Data d'acceptació: 1 de març de 2005

Clau d'espècies

1 Cara inferior de les ales anteriors amb un marge groc o gris groguenc d'amplitud i intensitat variable



2

– Cara inferior de les ales anteriors sense l'esmentat marge groc o gris groguenc



10

2 Ales anteriors grogues



3

– Ales anteriors amb una tonalitat més o menys grisosa



5

3 Cara superior de les ales posteriors amb la costa negrosa



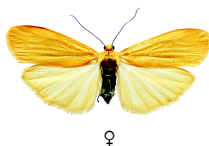
4

– Cara superior de les ales posteriors sense la costa negrosa

E. sororcula



♂



♀



4 Ales anteriors amb un aspecte molt esvelt, mantenint gairebé la mateixa amplada en tota la seva longitud. Tonalitats grogues molt vives, especialment els mascles

E. lutarella



♂



♀



- Ales anteriors amb el marge costal arquejat, eixamplant-se cap a l'extrem terminal. Tonalitats grogues més apagades

E. pygmaeola



- 5 Cara superior posterior gris groguenca



6

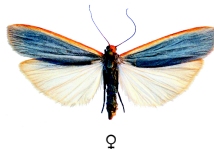
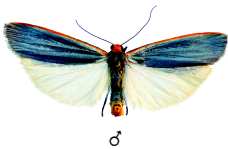
- Cara superior posterior groc clara



7

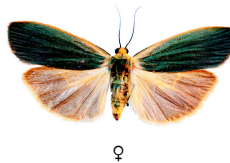
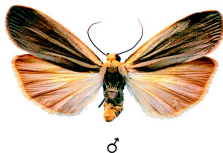
- 6 Ales anteriors estretes i allargades, amb una evident banda costal de color groc ou. Cap i collaret del mateix color

E. caniola

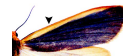


- Ales anteriors amples, amb el marge fortament convex i amb una banda costal de tonalitat sofre gairebé imperceptible. Cap i collaret groc ocre

E. griseola



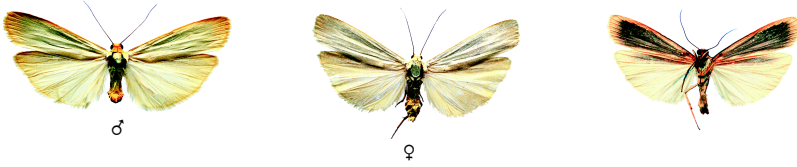
- 7 Ales anteriors amb una perceptible banda costal groga



8

- Ales anteriors amb una banda costal groguenca poc perceptible; molt llargues i primes i de color groc grisenc pàl·lid

E. paliatella

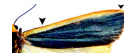


- 8 Ales anteriors amb la banda costal groga que es va fent progressivament més estreta, sense arribar a contactar amb l'apex. Cos gris, amb l'extrem abdominal groc, principalment en els mascles

E. lurideola



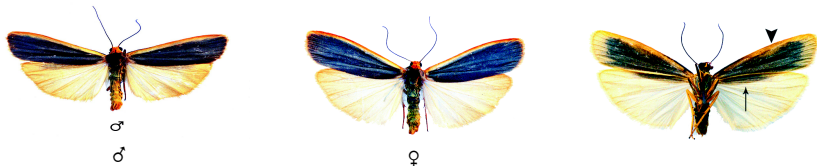
- Ales anteriors amb la banda costal groga que manté una amplada constant i arriba fins al mateix apex. Bona part de l'abdomen de color groc



9

- 9 Mascles amb escates androconials en el marge costal de la cara inferior de les ales anteriors. Cara inferior de les posteriors amb un enfosquiment costal

E. complana



- Mascles sense les anteriors escates androconials. Cara inferior de les posteriors sense l'enfosquiment costal

E. pseudocomplana



10 Cara superior anterior lluent i/o amb reflexos platejats o nacrats. Amb predomini del blanc o de les tonalitats blanquinoses



11

– Cara superior sense lluïssor i sense reflexos platejats o nacrats



13

11 Ales anteriors amb una visible banda costal blanca lluent; la resta, de color gris platejat fosc

E. albicosta



♂



♀



– Ales anteriors sense una visible banda costal lluent



12

12 Ales anteriors blanc platejades lluents amb reflexos nacrats. Cap, front i potes de color groc o groc taronja. Mascles sense òrgan timbàlic toràcic

E. uniola



♂



♀



– Ales anteriors blanc grogues, força lluents. Cap i front de color blanc brut. Mascles amb un visible òrgan timbàlic toràcic

E. interpositella



♂



♀



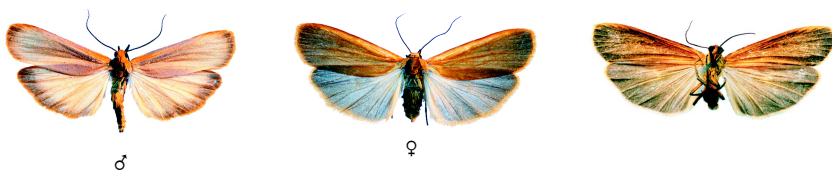
13 Cara superior anterior marró o gris marró



14

- Cara superior anterior amb una tonalitat groc ocre mat. Antenes amb el cili gairebé el doble de gruixut que en la resta de les espècies del gènere. Femelles més fosques, amb un evident dimorfisme sexual

E. depressa



- 14 Ales anteriors de color gris marró clar, amb dos patents punts negres oposats

E. bipuncta



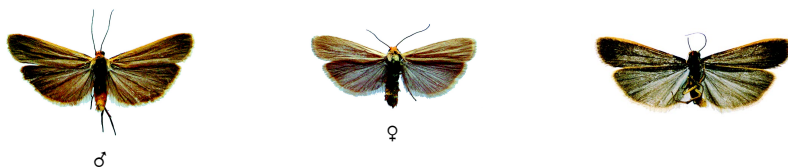
- Ales anteriors sense els punts negres



15

- 15 Aspecte global gràcil, ales estretes amb el marge gairebé recte. Fímbries grogues o groc ocre; cap i extrem terminal de l'abdomen ocre

E. predotae



- Aspecte global més arrodonit, ales curtes amb el marge fortament convex. Fímbries, cap i abdomen marró pàl·lid

E. rungsi

