

**Una nova localitat europea de *Characoma nilotica* (Rogenhofer, 1882), espècie nova per a Catalunya (Nolidae: Chloephorinae, Sarrothripini)**

**A new european locality of *Characoma nilotica* (Rogenhofer, 1882), first recorded in Catalonia (Nolidae: Chloephorinae, Sarrothripini)**

Jordi Dantart<sup>1</sup>, Arcadi Cervelló<sup>2</sup> & Albert Xaus<sup>3</sup>

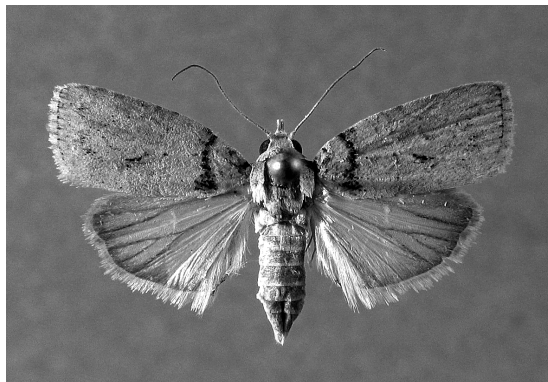
<sup>1</sup>Museu de Ciències Naturals de la Ciutadella (Zoologia). Passeig Picasso, s/n; E-08003 Barcelona

<sup>2</sup>Alcolea, 110, 2n 1a; E-08014 Barcelona

<sup>3</sup>Vicomicià, 4B, 2n 2a; E-08970 Sant Joan Despí (Barcelona)

**Key words:** *Characoma nilotica*, Noctuidae, Lepidoptera, new record, Catalonia, Iberian Peninsula.

Durant una prospecció nocturna feta el 30 d'agost de 2004 a la Reserva Natural del Remolar-Filipines (Delta del Llobregat), en una trampa de tipus Heath amb llum negra de 6W es va recollir un heteròcer que en un principi va ser confós amb un tortrícid. L'examen posterior en estendre'l va demostrar que es tractava d'alguna espècie propera al gènere *Nycteola*, que ha quedat definitivament determinada com a *Characoma nilotica* (Rogenhofer, 1882).



**Fig. 1** Adult de *Characoma nilotica* (Rogenhofer, 1882): Riera de Sant Climent (Reserva Natural del Remolar-Filipines), ♀, 30.VIII.2004.

Aquesta espècie va ser descrita de Ramleh (Alexandria) per Rogenhofer (1882), a partir d'adults obtinguts de larves trobades sobre tamariu (*Tamarix articulata*). A Wiltshire (1987) es pot trobar la fotografia d'un d'aquests exemplars que es conserva al Museu d'Història Natural de Viena. Diversos autors han remarcat que la distribució de *C. nilotica* és de les més àmplies entre els lepidòpters, abastant principalment les regions tropicals i subtropicals del planeta. En l'hemisferi nord assoleix també Nordamèrica i la regió mediterrània.

Del sud de la conca mediterrània és coneguda d'antic, però, en canvi, a les illes del Mediterrani i a Europa només ha estat localitzada de manera esporàdica des de fa una vintena d'anys, en el que pot suposar una expansió recent de la seva àrea de distribució cap al nord. Cronològicament, la desena d'exemplars europeus referenciats a la bibliografia tenen l'origen següent: Península del Peloponnès (Monemvasia, Lacònia), X.1979 i X.1984 (Fibiger 1992), illa de Malta, 1984 (Sammot 1984), Península Ibèrica (Sierra Gorda, Andalusia), X.1990 (Brusseaux 2004); illa de Creta (Gurnae), XI.1991 (Fibiger 1992), illa de Còrsega (Ajaccio), XI.1992 (Brusseaux 2004); i Península Ibèrica (Nerja, Andalusia), VIII.1996 (Gastón & Revilla 1998). Són sempre captures fetes a finals de l'estiu i durant la tardor, tot i que el període de vol dels adults s'estén durant la major part de mesos de l'any i, segons Fibiger (1992), pot ser semblant al de les espècies del gènere *Nycteola*, de setembre a maig-juny, comportant una diapausa hivernal. Tot i amb això no s'ha comprovat mai que completi el seu cicle biològic a Europa.

Es tracta d'una espècie de morfologia molt variable, cosa que ha suposat la proliferació de sinonímies (Fraclemon & Todd (1983) en recullen nou), i la descripció de nombroses varietats (p. ex. Möschler (1890) en distingeix fins a cinc entre el seu material de l'illa de Puerto Rico). Tanmateix, Wiltshire (1987) ha demostrat la necessitat d'una revisió de molts d'aquests tàxons que en ocasions poden amagar espècies diferents. Per assegurar una correcta determinació dels exemplars es poden trobar representació de les genitatives dels dos sexes a Wiltshire (1987) i Fibiger (1992) i de la femina a Gastón & Revilla (1998) i a Brusseaux (2004).

En la llista de Bellavista (2000), *C. nilotica* aniria situada darrera del gènere *Nycteola*, dins de la subfamília Sarrothripinae. Cal tenir en compte, però, que en la concepció més actual de la sistemàtica dels Noctuoidea, els Sarrothripini són considerats una tribu dins Chloephorinae, i aquests, una subfamília dins dels nòlids. A aquest últim tàxon se li atorga rang de família (cf. Fibiger & Lafontaine 2005; Fibiger & Hacker 2005).

**Material estudiat.** Riera de Sant Climent (Reserva Natural del Remolar-Filipines) (31TDF2170, 2 m), 1 ♀, 30.VIII.2004 (prep. gen. JD 2048) (A. Cervelló, J. Dantart & A. Xaus *leg.*).

## Referències bibliogràfiques

Bellavista, J. 2000. Llista sistemàtica dels noctúids de Catalunya (Lepidoptera: Noctuidae). *Treb. Soc. Cat. Lep.*, 15: 71-120.

- Brusseaux, G. 2004. *Characoma nilotica* (Rogenhofer, 1882), espèce nouvelle pour la Corse (Lepidoptera Noctuidae Chloephorinae). *Alexanor*, 22(8)(2002): 467-469.
- Fibiger, M. 1992. *Autophila libanotica osthelderi* Boursin, 1940 and *Characoma nilotica* (Rogenhofer, 1882) new to Europe (Lepidoptera, noctuidae: Catocalinae, Ophiderinae). *Nota lepid.*, 14(4)(1991): 297-301.
- Fibiger, M. & Hacker, H.H. 2005. Systematic List of the Noctuoidea of Europe (Notodontidae, Nolidae, Arctiidae, Lymantriidae, Erebiidae, Micronoctuidae, and Noctuidae). *Esperiana*, 11: 93-2005.
- Fibiger, M. & Lafontaine, J.D. 2005. A review of the higher classification of the Noctuoidea (Lepidoptera) with special reference to the Holarctic fauna. *Esperiana*, 11: 7-92.
- Franclemont, J.G. & Todd, E.L. 1983. Noctuidae. In: *Check List of the Lepidoptera of America North of Mexico* (Hodges, R.W., ed.). 120-159. E.W. Classey & the Wedge Entomological Research Foundation, London.
- Gastón, J. & Revilla, T. 1998. *Characoma nilotica* (Rogenhofer, 1882) nueva especie para la Península Ibérica (Lepidoptera: Noctuidae). *SHILAP Revta lepid.*, 26(103): 175-177.
- Möschler, H.B. 1890. Die Lepidopteren-Fauna der Insel Portorico. *Abh. Senckenberg. Naturf. Ges.*, 16: 69-360, pl. 1.
- Rogenhofer, A.F. 1882. *Sarothripa nilotica* m. Eine neue Nycteolide aus Egypten. *Verh. zool.-bot. Ges. Wien*, 31(1881): 26.
- Sammot, P.M. 1984. A systematic and synonymic list of the lepidoptera of the Maltese Islands. *Neue Ent. Nachr.*, 13: 1-124.
- Wiltshire, E.P. 1987. Lepidoptera of Saudi Arabia: Fam. Cossidae, Sesiidae, Metarbelidae, Lasiocampidae; Sphingidae, Geometridae, Lymantriidae, Arctiidae, Nolidae, Noctuidae (Heterocera); Fam. Satyridae (Ropalocera) (Part 5). *Fauna of Saudi Arabia*, 8(1986): 262-323.

Data de recepció: 15 de setembre de 2005

Data d'acceptació: 17 d'octubre de 2005