

Geomètrids de la col·lecció de Tomàs Mira. *Eupithecia graphata* (Treitschke, 1828), espècie nova per a la fauna de Catalunya (Lepidoptera: Geometridae)

Jordi Dantart¹, Tomàs Mira² & Pere Passola³

¹Museu de Zoologia, Passeig Picasso, s/n; E-08003 Barcelona

²Ctra. Sant Ignasi, 79, 1r 1a; E-08240 Manresa (Barcelona)

³Apartat de Correus 47; E-17230 Palamós (Girona)

Abstract. *Geometridae from the Tomàs Mira collection. Eupithecia graphata (Treitschke, 1828) new to the fauna of Catalonia (Lepidoptera).* The result of the study of the Geometridae in the lepidoptera collection gathered by Tomàs Mira during the last 25 years is presented. In total 1,209 specimens of 229 species were studied. The catalogue included provides remarkable information on the geometridae fauna of the Bages, Berguedà and Solsonès «comarques», from which the majority of the material was sampled. In particular, the Bages fauna of geometridae is updated to 191 species, which allow a first comparison with the one of the neighbouring «comarca» of Anoia. Some records are significant from a biogeographic viewpoint, standing out *Eupithecia graphata* (Treitschke, 1828) which is first recorded in Catalonia.

Resum. Es presenta el resultat de l'estudi dels geomètrids de la col·lecció de lepidòpters aplegada per Tomàs Mira al llarg dels últims 25 anys. En total s'han revisat 1.209 exemplars que pertanyen a 229 espècies. El catàleg que s'inclou aporta informació rellevant sobre la fauna de geomètrids del Bages, el Berguedà i el Solsonès, comarques en què es va recollir la major part del material estudiat. En particular, la fauna del Bages se situa en 191 espècies, nombre prou important per establir una primera comparació amb la de la veïna comarca de l'Anoia. Algunes troballes són significatives des del punt de vista biogeogràfic, i destaca *Eupithecia graphata* (Treitschke, 1828) que se cita per primer cop de Catalunya.

Key words: *Eupithecia graphata*, Geometridae, faunistics, Bages, Berguedà, Solsonès, Catalonia, Iberian Peninsula.

Introducció

Són molts els lepidopteròlegs que a Catalunya han aplegat col·leccions particulars que contenen un valuós fons documental. En les publicacions de la Societat Catalana de Lepidopterologia (SCL) s'ha donat a conèixer l'existència d'algunes (p. ex., en la secció «Les nostres col·leccions», del butlletí de la SCL), però, generalment, la informació que contenen està inèdita o ha estat parcialment divulgada, sempre de manera fragmentària. Només en casos comptats se n'han publicat catàlegs complets (Dantart

1998) o d'algunes famílies (Stefanescu & Pibernat 1998). L'interès de divulgar el contingut d'aquestes col·leccions és indubtable, ja sigui perquè sovint contenen dades interessants o pel simple fet que sol suposar una important aportació de coneixements sobre faunística, fenologia i distribució dels nostres lepidòpters.

Una d'aquestes col·leccions és la que el segon dels autors (T. Mira) ha aplegat durant els últims 25 anys. Està formada, a banda de les espècies exòtiques, per una bona representació de ropalòcers i macroheteròcers de Catalunya, recol·lectats principalment en localitats de les comarques del Bages, el Berguedà i el Solsonès. Aquest és un dels principals atractius de la col·lecció, ja que el seu abast geogràfic correspon, principalment, al sector de la conca hidrogràfica del Llobregat que forma part de la Depressió Central Catalana, on, pel que fa als lepidòpters, el grau de prospecció i la informació publicada són escassos. Per tant, l'interès d'estudiar-la i donar a conèixer les dades obtingudes és evident, i aquest és l'objectiu d'aquest treball i d'altres que es preveu anar publicant en el futur.

Material i mètodes

El material de la família Geometridae que forma part de la col·lecció ha estat estudiat en la seva totalitat, i s'ha recorregut a l'estudi de la genitèlia dels exemplars sempre que ha calgut per assegurar una correcta determinació. A mesura que el material era revisat s'anava incorporant a la col·lecció del tercer dels autors (P. Passola), on es conservarà definitivament.

Simultàniament, es va buidar tota la informació de les etiquetes dels exemplars, amb la qual s'ha creat una base de dades en format Access, que ha servit per a la posterior explotació de la informació i per preparar el catàleg que es presenta. De cara a la publicació i interpretació de les dades, en els casos en què el topònim que apareix en les etiquetes és poc precís, s'ha posat especial atenció a concretar al màxim les localitats que van ser mostrejades.

Resultats

Abast geogràfic

A l'annex 1 es pot trobar una taula amb la relació de totes les localitats que se citen en aquest treball, ordenades alfabèticament per comarques. Per a cada una s'indica el quadrat de la xarxa UTM d'un quilòmetre de costat i l'altitud. També s'ha volgut destacar la relació que tenen algunes d'aquestes localitats amb els diferents espais del Pla d'Espais d'Interès Natural de Catalunya (PEIN). Finalment, es mostra el nombre d'espècies i d'exemplars citats de cada una i el nombre de vegades en què s'hi van recercar geometríds, dada, aquesta, inferida a partir de les dates en les etiquetes que porten els exemplars. Les localitats del Bages, el Berguedà i el Solsonès, que són les que es van prospectar amb més assiduitat, són representades al mapa de la figura 1.

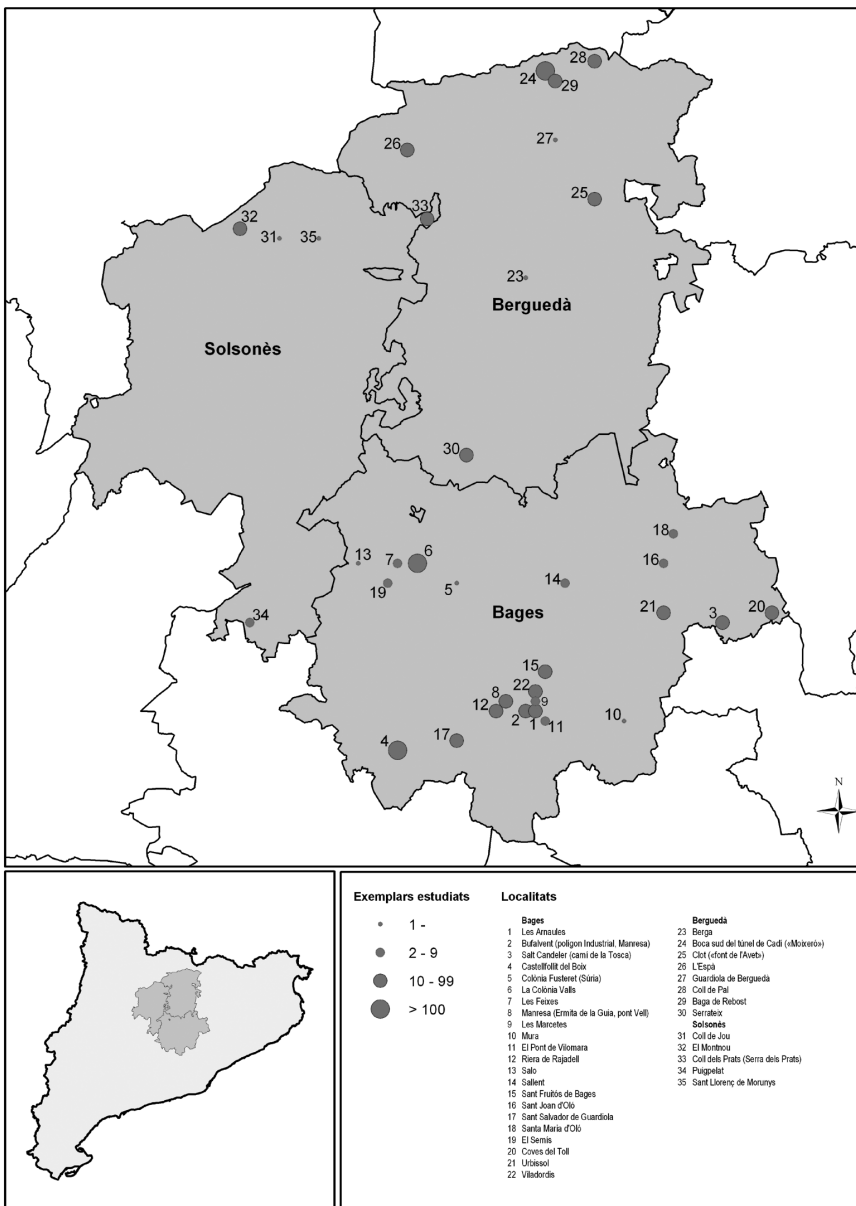


Fig. 1 Situació de les localitats del Bages, el Berguedà i el Solsonès citades en aquest treball. El diàmetre dels cercles és proporcional al nombre d'exemplars estudiats de cada una.

S'observa com el nucli més important de la col·lecció (667 exemplars) correspon a material recollit al Bages. En aquesta comarca (fig. 1), la major part de les localitats prospectades estan situades al pla de Bages, principalment a la rodalia de Manresa (les Arnaules, Bufalvent, les Marçetes, riera de Rajadell, Sant Fruitós de Bages, Sant Salvador de Guardiola, el Pont de Vilomara, Viladordis), però també al llarg dels cursos dels rius Cardener (la Colònia Fusteret, la Colònia Valls) i Llobregat (Sallent). Entre aquestes cal destacar la Colònia Valls, que ha estat, amb diferència, la localitat més visitada i de la qual se citen més exemplars i més espècies. La resta de localitats del Bages se situen als altiplans i serres perifèriques de la comarca, que constitueixen l'anomenat Alt Bages. Entre aquestes, un grup important, situat a l'extrem oriental de la comarca, corresponen, aproximadament, als altiplans del Moianès (salt Candeler, Sant Joan d'Oló, Santa Maria d'Oló, les coves del Toll, Urbissol), i unes altres es troben situades entre les serres de les Garrigues, Castelltallat, Rubió i Clariana, relleus que constitueixen el límit de la comarca cap a ponent (Castellfollit del Boix, les Feixes, Saló, el Semís). En moltes d'aquestes localitats, les captures es van fer aprofitant l'enllumenat públic.

Segueixen en importància les captures fetes al Berguedà (327 exemplars). En aquesta comarca (fig. 1), tret de Serrateix, que forma part de la Depressió Central Catalana, la resta de localitats estan situades bé al Pirineu axial, a la serra del Moixeró o entre els massissos de la Tossa d'Alp i Puigllançada (boca sud del túnel del Cadí, coll de Pal, baga de Rebost), bé a les diferents serres que configuren el Prepirineu al Berguedà (Berga, Clot, l'Espà, Guardiola de Berguedà). Moltes d'aquestes localitats es troben al Parc Natural del Cadí-Moixeró o són limítrofes.

Finalment, l'últim conjunt destacable el constitueixen les captures fetes al Solsonès (132 exemplars). La major part de localitats mostrejades en aquesta comarca (fig. 1) se situen al nord, en serres que pertanyen al Prepirineu, com les d'Odèn, Port del Comte i Querol (coll de Jou, el Montnou) i la dels Prats (coll dels Prats). Només Puigpelat estaria situat a la Depressió Central Catalana.

La resta del material estudiat (83 exemplars) correspon a recol·leccions esporàdiques fetes en localitats de l'Alt Urgell, l'Anoia, la Cerdanya, la Noguera, Osona, el Pallars Sobirà i el Vallès Oriental.

Com s'ha dit abans, s'ha procurat precisar al màxim les localitats on va ser recollit el material estudiat, sobretot quan el topònim citat en les etiquetes no és del tot precís. En aquest sentit, s'ha de tenir en compte que: el material etiquetat de la «riera de Noves» va ser recollit exactament al congost de Nyus (Alt Urgell); per «Moixeró» s'entén sempre la boca sud del túnel del Cadí (Berguedà); la «font de l'Avet» es refereix al Clot (Berguedà); els «plans de la Serra» es corresponen amb el coll dels Prats (Solsonès); Finalment, les captures citades de «la Tosca» van ser fetes a prop del camí de la Tosca, al salt Candeler (Bages).

Valoració de les dades

Les dades que es presenten a continuació corresponen a un total de 1.209 exemplars revisats, que pertanyen a 229 espècies. Cal destacar, en primer lloc, l'aportació

Taula 1 Coneixement faunístic que es té dels geomètrids de les comarques del Bages, el Berguedà i el Solsonès (els totals comarcals provenen de dades pròpies no publicades).

Comarques	Bages	Berguedà	Solsonès
Espècies citades a la bibliografia	99	115	6
Espècies que se citen en aquest treball (entre parèntesis les que se citen per primer cop)	159 (92)	110 (35)	51 (50)
Total d'espècies de geomètrids conegudes de cada comarca	191	150	56

que suposa aquest volum de dades pel que fa al coneixement faunístic dels geomètrids de les tres comarques més prospectades. Tal com es mostra a la taula 1, se citen 159 espècies del Bages, 92 de les quals per primer cop, de manera que la fauna de geomètrids d'aquesta comarca se situa en 191 espècies. En el cas del Berguedà són 110 les espècies citades, 35 per primer cop, i la fauna total coneguda a hores d'ara és de 150 espècies. Finalment, en el cas del Solsonès, tot i el menor nombre d'espècies citades (51), 50 resulten noves, de manera que se'n coneixen en total 56.

En el cas particular del Bages es pot fer una primera valoració de la seva fauna de geomètrids a partir del coneixement prou complet que es té d'aquest grup a la comarca de l'Anoia (Dantart & Requena 1993, 2004). Les comparacions són pertinents no només per raons de veïnatge, sinó també perquè el territori de les dues comarques forma part, majoritàriament, de la Depressió Central Catalana i totes dues corresponen a la mateixa regió biogeogràfica. A més, tot i que l'Anoia té una superfície menor (866 km² enfront dels 1.295 km² del Bages), els rangs altitudinals i el tipus de vegetació dominant són semblants. En conseqüència, necessàriament han de tenir faunes força semblants.

Com s'ha dit abans, al Bages, s'hi han trobat 191 espècies de geomètrids, i el cens de l'Anoia és de 233 espècies (cf. Dantart & Requena 2004). En conjunt, entre les dues comarques s'assoleix un total de 254 espècies. La similitud entre les dues faunes és evident si es té en compte l'elevat nombre d'espècies compartides, 170 (66,9 % del total) en comparació amb les que no ho són (84 espècies, 33,1 % del total). A més, entre aquestes últimes s'observa un biaix claríssim a favor de les espècies de l'Anoia no trobades al Bages (61 espècies, 24,0 % del total), en comparació amb les 23 trobades al Bages i no a l'Anoia (9,1 % del total). Aquestes dades només evidencien una prospecció més acurada en aquesta última comarca.

També es pot observar similitud entre les faunes de les dues comarques fent una anàlisi comparativa de la seva composició pel que fa a la representació de les diferents subfamílies de geomètrids. Aquestes dades són detallades a la taula 2, on s'observa com les proporcions són significativament semblants a l'Anoia i al Bages ($\chi^2 = 3,53$; g.l. = 4; $P = 0,47$). Pel que fa a les subfamílies més nombroses, i comparativament amb el conjunt de Catalunya, destaquen les elevades proporcions d'Enno-

Taula 2 Representació de les diferents subfamílies de geomètrids en el conjunt de Catalunya i en les faunes del Bages i l'Anoia. Les dades de Catalunya i l'Anoia són extretes de Dantart & Requena (2004) amb modificacions; les del Bages són dades pròpies no publicades.

Subfamílies	Catalunya		Anoia		Bages	
		%		%		%
Archiearinae	2	0,004	0	0,00	0	0,00
Ennominae	147	29,88	78	33,48	77	40,31
Alsophilinae	2	0,004	1	0,004	0	0,00
Geometrinae	20	4,07	16	6,87	11	5,76
Sterrhinae	105	21,34	61	26,18	49	25,65
Larentiinae	216	43,70	77	33,05	54	28,27
Totals	492		233		191	

minae i Sterrhinae i una menor representació dels Larentiinae, fet que ja s'havia posat en evidència a Dantart & Requena (2004).

En el cas del Berguedà i del Solsonès només es pot posar de manifest el desconeixement que encara es té dels seus geomètrids, especialment en el segon cas. Aquest desconeixement és encara més evident si es té en compte que aquestes dues comarques tenen territoris que participen de més d'una unitat geogràfica (Depressió Central, Prepirineu i, en el cas del Berguedà, Pirineu axial), tenen rangs altitudinals molt més amplis i això repercuteix necessàriament en una major diversitat de la vegetació i, de retruc, de la seva fauna de geomètrids.

Finalment, entre les espècies estudiades, algunes són especialment significades pel seu interès faunístic i/o biogeogràfic. En particular destaca la troballa d'*Eupithecia graphata* (Treitschke, 1828), que se cita per primer cop de Catalunya. Aquesta i altres espècies amb un cert interès són comentades al final del treball.

Catàleg d'espècies

Tot seguit es presenta la relació d'espècies estudiades, seguint l'ordre i la nomenclatura de la llista sistemàtica de Dantart (2000), amb algunes actualitzacions posteriors derivades principalment dels volums publicats de l'obra «The geometrid moths of Europe» (Hausmann 2000, 2004; Mironov 2003). Per a cada espècie es donen totes les dades dels exemplars determinats, ordenades alfabèticament, per comarques i per localitats, i cronològicament. S'entén que en tots els casos el recol·lector és T. Mira. Quan hi escau algun comentari, s'indica amb un número entre gafets al costat del nom de l'espècie, que remet a l'apartat següent.

Ennominae

Plagodis pulveraria (Linnaeus, 1758). **Berguedà:** boca sud del túnel del Cadí («Moixeró»), 1 ♂, 1 ♀, 20.VI.1993.

- Pachynemina hippocastanaria* (Hübner, [1799]). **Bages:** Castellfollit del Boix, 1 ♂, 7.VIII.1991, 1 ♀, 28.VIII.1992, 1 ♂, 1 ♀, 17.VI.1993, 1 ♂, 26.VII.1995, 2 ♀, 28.VII.1995; coves del Toll, 1 ♀, 23.VIII.1990.
- Opisthograptis luteolata* (Linnaeus, 1758). **Bages:** salt Candeler (camí de la Tosca), 1 ♀, 14.VIII.1990; Castellfollit del Boix, 1 ♀, 28.VII.1995; coves del Toll, 2 ♂, 1 ♀, 22.VII.1996.
- Berguedà:** boca sud del túnel del Cadí («Moixeró»), 1 ♂, 2 ♀, 4.VI.1989, 1 ♀, 2.VIII.1989, 1 ♂, 12.VIII.1989, 1 ♂, 26.VI.1993; бага de Rebot, 2 ♂, 6.VI.1997; Serrateix, 1 ♀, 15.VI.1991.
- Epione repandaria* (Hufnagel, 1767). **Bages:** Sant Salvador de Guardiola, 3 ♂, 2 ♀, 20.VI.1996.
- Pseudopanthera macularia* (Linnaeus, 1758). **Pallars Sobirà:** Llessui, 1 ♂, 2 ♀, 21.VI.1983. **Vallès Oriental:** massís del Montseny, 2 ♂, 1 ♀, 14.VI.1987.
- Apeira syringaria* (Linnaeus, 1758) [1]. **Bages:** coves del Toll, 2 ♂, 22.VIII.1996; Urbissol, 1 ♂, 1 ♀, 28.V.1997.
- Ennomos quercinaria* (Hufnagel, 1767). **Berguedà:** boca sud del túnel del Cadí («Moixeró»), 1 ♂, 12.VIII.1989 (prep. gen. JD 2004-141), 1 ♂, 12.VIII.1989.
- Ennomos alniaria* (Linnaeus, 1758). **Alt Urgell:** Noves de Segre, 1 ♂, 5.VII.2000. **Bages:** la Colònia Valls, 1 ♂, 12.X.1986; Manresa: pont Vell, 1 ♀, 8.X.1988. **Noguera:** Gualter, 1 ♂, 10.X.1998.
- Ennomos fuscantaria* (Stephens, 1809). **Bages:** la Colònia Valls, 1 ♂, 21.IX.1986.
- Ennomos quercaria* (Hübner, [1813]). **Berguedà:** boca sud del túnel del Cadí («Moixeró»), 1 ♀, 13.VIII.1988 (prep. gen. JD 2004-142).
- Selenia dentaria* (Fabricius, 1775). **Bages:** Urbissol, 1 ♂, 14.VII.1991. **Berguedà:** boca sud del túnel del Cadí («Moixeró»), 1 ♂, 6.VIII.1988, 1 ♂, 12.VIII.1989, 1 ♂, 20.VI.1993. **Osona:** Sant Sadurní d'Osormort, 1 ♂, 24.IV.1993.
- Selenia lunularia* (Hübner, [1788]). **Bages:** la Colònia Valls, 1 ♂, 7.V.1989, 2 ♂, 27.IV.1990, 1 ♂, 30.IV.1990. **Berguedà:** boca sud del túnel del Cadí («Moixeró»), 1 ♂, 18.V.1990; бага de Rebot, 1 ♀, 6.VI.1997. **Solsonès:** el Montnou, 1 ♂, 17.VII.1998.
- Odotopera bidentata* (Clerck, 1759). **Solsonès:** coll dels Prats (serra dels Prats), 1 ♂, 19.V.1990, 3 ♂, 2.VI.1990.
- Crocallis tusciana* (Borkhausen, 1793). **Bages:** la Colònia Valls, 3 ♂, 12.X.1986, 2 ♂, 21.X.1989. **Solsonès:** Puigpelat, 1 ♂, 3.XI.1991.
- Crocallis elinguarua* (Linnaeus, 1758). **Bages:** Castellfollit del Boix, 1 ♂, 26.VII.1995, 1 ♂, 14.IX.1995; la Colònia Valls, 1 ♂, 30.VIII.1982, 1 ♂, 27.IX.1987, 1 ♂, 2.IX.1989, 2 ♂, 14.IX.1991, 1 ♂, 25.IX.1992; Sant Salvador de Guardiola, 1 ♂, 28.IX.1995. **Osona:** Collsuspina, 1 ♀, 9.IX.1989; Taradell, 1 ♂, 20.X.1983.
- Crocallis dardoinaria* Donzel, 1840. **Bages:** la Colònia Valls, 2 ♂, 1 ♀, 27.IX.1987, 1 ♂, 14.IX.1991; Sant Salvador de Guardiola, 2 ♂, 28.IX.1995. **Berguedà:** boca sud del túnel del Cadí («Moixeró»), 1 ♀, 26.VIII.1989.
- Ouraapteryx sambucaria* (Linnaeus, 1758). **Berguedà:** Clot (font de l'Avet), 1 ♀, 14.VII.1994. **Solsonès:** coll dels Prats (serra dels Prats), 1 ♂, 29.VII.1989.
- Campaea margaritaria* (Linnaeus, 1761). **Berguedà:** boca sud del túnel del Cadí («Moixeró»), 1 ♂, 20.VI.1993. **Osona:** Collsuspina, 3 ♂, 9.IX.1989.
- Campaea honoraria* ([Denis & Schiffermüller], 1775). **Bages:** Castellfollit del Boix, 2 ♂, 17.VI.1993, 1 ♀, 28.IV.1997, 1 ♂, 28.VIII.1997; la Colònia Valls, 1 ♂, 4.VI.1989; coves del Toll, 1 ♂, 23.VIII.1990, 2 ♂, 15.V.1993. **Osona:** Collsuspina, 1 ♂, 9.IX.1989.
- Hylaea fusciana* (Linnaeus, 1758). **Berguedà:** Clot (font de l'Avet), 2 ♂, 14.VII.1994; coll de Pal, 2 ♂, 16.VII.1994. **Solsonès:** el Montnou, 1 ♂, 1.VII.1994.
- Adalbertia castiliaria* (Staudinger, [1900]). **Bages:** Castellfollit del Boix, 1 ♂, 25.VI.1992. **Berguedà:** coll de Pal, 1 ♂, 15.VII.1990, 4 ♂, 16.VII.1994, 1 ♂, 2 ♀, 29.VII.2000; Serrateix, 1 ♂, 24.VI.1990. **Solsonès:** el Montnou, 1 ♂, 17.VII.1998; coll dels Prats (serra dels Prats), 1 ♂, 19.V.1990.

- Colotois pennaria* (Linnaeus, 1761). **Bages:** la Colònia Valls, 1 ♂, 8.XI.1986, 2 ♂, 28.XI.1986. **Solsonès:** Puigpelat, 1 ♂, 3.XI.1991.
- Angerona prunaria* (Linnaeus, 1758) [2]. **Bages:** Urbissol, 2 ♂, 14.VII.1991. **Berguedà:** boca sud del túnel del Cadí («Moixeró»), 1 ♂, 6.VIII.1988, 1 ♂, 8.VII.1989.
- Lomographa temerata* ([Denis & Schiffermüller], 1775). **Berguedà:** l'Espà, 1 ♂, 27.VI.1992; бага de Rebost, 1 ♀, 6.VI.1997.
- Aleucis distinctata* (Herrich-Schäffer, 1839). **Bages:** la Colònia Valls, 2 ♂, 17.III.1990, 1 ♂, 1 ♀, 24.III.1990; el Semís, 1 ♀, 13.III.1997.
- Cabera pusaria* (Linnaeus, 1758). **Alt Urgell:** Noves de Segre, 1 ♂, 5.VII.2000. **Berguedà:** boca sud del túnel del Cadí («Moixeró»), 1 ♂, 4.VI.1989, 1 ♂, 22.VII.1990; бага de Rebost, 1 ♀, 6.VI.1997.
- Cabera exanthemata* (Scopoli, 1763). **Bages:** salt Candeler (camí de la Tosca), 1 ♂, 14.VIII.1990; Urbissol, 1 ♀, 28.V.1997. **Berguedà:** boca sud del túnel del Cadí («Moixeró»), 1 ♂, 17.V.1990; Clot (font de l'Avet), 1 ♂, 14.VII.1994.
- Petrophora convergata* (Villers, 1789). **Bages:** la Colònia Valls, 1 ♂, 12.X.1986, 1 ♀, 17.VI.1990, 1 ♀, 3.XI.1991, 2 ♂, 30.IX.1997; les Feixes, 2 ♂, 30.IX.1997; Sant Salvador de Guardiola, 3 ♂, 16.X.1998. **Solsonès:** Puigpelat, 1 ♂, 13.X.1991.
- Petrophora narbonea* (Linnaeus, 1767). **Alt Urgell:** Noves de Segre, 1 ♂, 5.VII.2000. **Bages:** salt Candeler (camí de la Tosca), 2 ♂, 14.VIII.1990; Castellfollit del Boix, 1 ♀, 14.IX.1995; la Colònia Valls, 1 ♀, 24.III.1990, 1 ♂, 14.IX.1991; coves del Toll, 7 ♂, 22.VIII.1996. **Berguedà:** boca sud del túnel de Cadí («Moixeró»), 1 ♂, 12.VIII.1989, 2 ♂, 22.VII.1990, 1 ♂, 17.V.1990; Serrateix, 1 ♂, 24.VI.1990. **Solsonès:** coll dels Prats (serra dels Prats), 1 ♂, 19.V.1990.
- Abraxas (Calospilos) pantaria* (Linnaeus, 1767). **Bages:** la Colònia Valls, 4 ♀, 25.VIII.1989. **Berguedà:** boca sud del túnel del Cadí («Moixeró»), 1 ♂, 1 ♀, 12.VIII.1989.
- Lomaspilis marginata* (Linnaeus, 1758). **Berguedà:** Clot (font de l'Avet), 1 ♂, 14.VII.1994; coll de Pal, 1 ♂, 16.VII.1994, 1 ♂, 15.VII.1990.
- Stegania trimaculata* (Villers, 1789). **Alt Urgell:** Noves de Segre, 1 ♂, 5.VII.2000. **Bages:** riera de Rajadell, 1 ♀, 27.VIII.1997, 1 ♂, 12.IV.1997; Sant Salvador de Guardiola, 1 ♂, 27.VI.1996. **Berguedà:** boca sud del túnel del Cadí («Moixeró»), 1 ♀, 19.X.1998.
- Macaria alternata* ([Denis & Schiffermüller], 1775). **Bages:** salt Candeler (camí de la Tosca), 2 ♂, 1 ♀, 14.VIII.1990.
- Macaria liturata* (Clerck, 1759). **Bages:** Urbissol, 1 ♀, 14.VII.1991. **Berguedà:** l'Espà, 1 ♂, 27.VI.1992; boca sud del túnel de Cadí («Moixeró»), 1 ♂, 12.VIII.1989; coll de Pal, 1 ♀, 29.VII.2000. **Solsonès:** el Montnou, 1 ♂, 1.VII.1994, 1 ♂, 17.VII.1998.
- Macaria artesiaria* ([Denis & Schiffermüller], 1775). **Alt Urgell:** Alinyà, 2 ♀, 7.VII.2000. **Bages:** Sant Salvador de Guardiola, 1 ♂, 20.VI.1996, 1 ♂, 27.VI.1996; Santa Maria d'Oló, 1 ♀, 20.VIII.1988.
- Chiasmia clathrata* (Linnaeus, 1758). **Alt Urgell:** Noves de Segre, 1 ♂, 5.VII.2000. **Bages:** Urbissol, 1 ♂, 1.VII.1990; la Colònia Valls, 1 ♂, 14.V.1988, 1 ♂, 7.V.1989, 1 ♂, 26.IV.1990, 1 ♂, 30.IV.1990; coves del Toll, 2 ♂, 15.V.1993; Manresa: ermita de la Guia, 1 ♂, 16.IV.1990. **Berguedà:** Berga, 1 ♂, 17.VII.1980; boca sud del túnel del Cadí («Moixeró»), 1 ♀, 18.VIII.1990.
- Isturgia famula* (Esper, 1787). **Bages:** Manresa: ermita de la Guia, 1 ♂, 10.V.1998; les Marcetes, 1 ♀, 22.IV.1992; Viladordis, 1 ♂, 1 ♀, 30.III.1986. **Vallès Oriental:** massís del Montseny, 3 ♂, 2 ♀, 14.VI.1987.
- Itame vincularia* (Hübner, [1813]). **Bages:** Bufalvent, 1 ♀, 20.VI.1988, 1 ♀, 25.XI.1989; Manresa: ermita de la Guia, 1 ♀, 16.IV.1990, 1 ♂, 14.V.1991.
- Tephrina murinaria* ([Denis & Schiffermüller], 1775). **Bages:** Bufalvent, 1 ♀, 20.VI.1988; Castellfollit del Boix, 1 ♀, 25.VI.1992; la Colònia Valls, 1 ♂, 30.IV.1990; Manresa: pont Vell, 2 ♂, 2 ♀, 26.VII.1987; riera de Rajadell, 1 ♂, 13.VI.1993. **Berguedà:** coll de Pal, 1 ♂, 4.IX.1997.
- Enconista miniosaria* (Duponchel, 1829). **Alt Urgell:** Coll de Nargó, 1 ♂, 28.IX.1996. **Bages:** la Colònia Valls, 1 ♂, 8.X.1988, 1 ♂, 20.X.1990; Manresa, 1 ♂, 4.IX.2000; Manresa: pont Vell, 1 ♂,

- 8.X.1988; riera de Rajadell, 1 ♂, 21.X.1998; Sant Salvador de Guardiola, 1 ♀, 16.X.1998; coves del Toll, 2 ♂, 15.XI.2000. **Noguera:** Gualter, 1 ♂, 10.X.1998; el Palau de Rialb, 2 ♂, 26.X.1998.
- Neognopharmia stevenaria** (Boisduval, 1840). **Bages:** Castellfollit del Boix, 1 ♀, 25.VI.1992.
- Biston strataria** (Hufnagel, 1767). **Bages:** la Colònia Valls, 1 ♂, 24.III.1990; el Semís, 3 ♂, 13.III.1997. **Osona:** Taradell, 1 ♂, 7.V.1983. **Vallès Oriental:** massís del Montseny, 1 ♂, 15.V.1983.
- Biston betularia** (Linnaeus, 1758). **Berguedà:** boca sud del túnel del Cadí («Moixeró»), 1 ♂, 17.V.1990, 1 ♂, 22.VII.1990, 1 ♀, 26.VI.1993; coll de Pal, 1 ♂, 15.VII.1990, 2 ♂, 16.VII.1994. **Solsonès:** el Montnou, 1 ♂, 1.VII.1994.
- Lycia hirtaria** (Clerck, 1759). **Bages:** la Colònia Valls, 2 ♂, 17.III.1990, 5 ♂, 24.III.1990, 1 ♂, 27.IV.1990, 1 ♂, 10.IV.1994; riera de Rajadell, 1 ♂, 12.IV.1997.
- Erannia defoliaria** (Clerck, 1759). **Bages:** la Colònia Valls, 1 ♂, 23.XI.1986; Manresa, 1 ♂, 20.XI.1995, 1 ♂, 4.XI.1996.
- Chemerina caliginearia** (Rambur, 1833). **Bages:** Viladordis, 1 ♂, 14.IV.1983.
- Athrotlopha pennigeraria** (Hübner, [1813]). **Bages:** Bufalvent, 1 ♀, 3.VI.1983; Sant Fruitós de Bages, 1 ♂, 3.VI.1988, 1 ♂, 13.VI.1989, 1 ♂, 16.VI.1989; coves del Toll, 1 ♂, 19.VI.1988. **Solsonès:** coll de Jou, 1 ♀, 27.VI.1985.
- Eurrantia plummistaria** (Villers, 1789). **Bages:** les Arnaules, 1 ♂, 20.III.1982, 1 ♀, 27.III.1987; les Marcetes, 1 ♂, 16.III.1986, 1 ♀, 22.III.1991; el Pont de Vilomara, 2 ♀, 27.III.1985; Santa Maria d'Oló, 1 ♀, 13.VI.1988; Sant Fruitós de Bages, 1 ♂, 21.VI.1988, 2 ♂, 14.III.1989; Viladordis, 4 ♂, 3 ♀, 30.III.1981.
- Nychiodes andalusaria** Staudinger, 1892 [3]. **Alt Urgell:** Alinyà, 1 ♂, 7.VII.2000 (prep. gen. JD 2004-178), 1 ♀, 7.VII.2000. **Bages:** Bufalvent, 1 ♂, 7.VI.1980; Castellfollit del Boix, 1 ♀, 26.VII.1995, 1 ♂, 26.VII.1995 (prep. gen. JD 2004-175); la Colònia Valls, 1 ♂, 26.VII.1987. **Berguedà:** boca sud del túnel de Cadí («Moixeró»), 1 ♀, 6.VIII.1988; boca sud del túnel del Cadí («Moixeró»), 2 ♀, 2.VIII.1989, 3 ♀, 12.VIII.1989, 1 ♂, 22.VII.1990 (prep. gen. JD 2004-176), 1 ♂, 22.VII.1990 (prep. gen. JD 2004-177).
- Menopha abruptaria** (Thunberg, 1792). **Bages:** la Colònia Valls, 1 ♂, 12.VI.1988, 1 ♀, 6.IV.1989, 1 ♀, 14.IV.1989, 1 ♀, 19.V.1990, 2 ♂, 24.III.1990; riera de Rajadell, 1 ♀, 12.IV.1997; coves del Toll, 1 ♂, 15.V.1993. **Solsonès:** coll dels Prats (serra dels Prats), 1 ♂, 19.V.1990.
- Menopha japygiaria** (Costa, [1849]). **Bages:** Castellfollit del Boix, 1 ♂, 26.VII.1995; riera de Rajadell, 1 ♂, 6.III.1997.
- Menopha nycthemeraria** (Geyer, [1831]). **Bages:** coves del Toll, 1 ♂, 7.VI.1992; Urbissol, 1 ♀, 26.VI.1990. **Berguedà:** boca sud del túnel del Cadí («Moixeró»), 1 ♀, 17.VI.1989, 1 ♂, 26.VI.1993; Serrateix, 2 ♂, 15.VI.1991.
- Menopha harterti** (Rothschild, 1912). **Bages:** Castellfollit del Boix, 3 ♂, 25.VI.1992, 1 ♂, 25.VI.1992; Saló, 1 ♂, 25.VI.1988; Sant Salvador de Guardiola, 1 ♂, 20.VI.1996.
- Synopsia sociaria** (Hübner, [1799]). **Bages:** Bufalvent, 1 ♀, 19.V.1991; Castellfollit del Boix, 2 ♂, 7.VIII.1991, 3 ♂, 17.VI.1993, 1 ♂, 26.VII.1995, 1 ♂, 14.IX.1995; la Colònia Valls, 1 ♂, 31.V.1987, 1 ♂, 25.VI.1988, 1 ♂, 26.VI.1992.
- Eleora solieraria** (Rambur, 1834). **Bages:** Castellfollit del Boix, 1 ♀, 25.VI.1992.
- Calamodes occitanaria** (Duponchel, 1829). **Bages:** la Colònia Valls, 2 ♂, 1 ♀, 27.IX.1987, 1 ♂, 2 ♀, 8.X.1988, 1 ♀, 23.IX.1989, 1 ♂, 25.IX.1992; Sant Salvador de Guardiola, 1 ♂, 28.IX.1995.
- Zernyia granataria** (Staudinger, 1871). **Bages:** salt Candelèr (camí de la Tosca), 1 ♂, 14.VIII.1990; Sant Salvador de Guardiola, 1 ♂, 28.IX.1995.
- Sardocyrnia bastelicaria** (Bellier, 1862) [4]. **Bages:** riera de Rajadell, 1 ♂, 6.VI.1993.
- Peribatodes rhomboidaria** ([Denis & Schiffermüller], 1775). **Alt Urgell:** Noves de Segre, 1 ♀, 5.VII.2000. **Bages:** la Colònia Valls, 1 ♂, 8.VI.1992, 1 ♀, 14.IX.1991, 1 ♀, 27.IX.1987, 1 ♀, 3.XI.1991; Manresa, 1 ♂, 24.V.2000. **Berguedà:** boca sud del túnel del Cadí («Moixeró»), 3 ♂, 1 ♀, 13.VIII.1988; coll de Pal, 1 ♀, 15.VII.1990, 1 ♀, 11.VIII.1998.

- Peribatodes perversaria* (Boisduval, 1840) [5]. **Solsonès:** el Montnou, 1 ♂, 17.VII.1998 (prep. gen. JD 2004-174), 1 ♀, 17.VII.1998 (prep. gen. JD 2004-174).
- Peribatodes powelli* (Oberthür, 1913) [6]. **Alt Urgell:** Noves de Segre, 1 ♀, 25.VIII.1998.
- Peribatodes ilicaria* (Geyer, [1833]). **Bages:** la Colònia Valls, 1 ♂, 27.IX.1987, 1 ♀, 22.VIII.1990; Sant Salvador de Guardiola, 1 ♂, 28.IX.1995.
- Selidosema brunnearia* (Villers, 1789). **Bages:** Castellfollit del Boix, 1 ♂, 28.VIII.1997 (prep. gen. JD 2004-149); la Colònia Valls, 1 ♂, 30.VIII.1987, 1 ♂, 1 ♀, 25.VIII.1989, 1 ♂, 25.VIII.1989 (prep. gen. JD 2004-148); Mura, 1 ♂, 28.VII.1988. **Osona:** Collsuspina, 1 ♂, 9.IX.1989 (prep. gen. JD 2004-147).
- Selidosema taeniolaria* (Hübner, [1813]). **Alt Urgell:** Noves de Segre, 1 ♂, 25.VIII.1998. **Bages:** la Colònia Valls, 1 ♀, 27.IX.1987, 2 ♀, 23.IX.1989, 1 ♀, 22.VIII.1990, 1 ♀, 25.IX.1992; Manresa: pont Vell, 1 ♂, 17.VIII.1986. **Solsonès:** el Montnou, 1 ♀, 19.VIII.2000.
- Cleora cinctaria* ([Denis & Schiffermüller], 1775). **Bages:** la Colònia Valls, 1 ♀, 14.V.1988, 2 ♂, 6.IV.1989, 1 ♀, 15.IV.1989.
- Ectropis crepuscularia* ([Denis & Schiffermüller], 1775). **Bages:** la Colònia Valls, 1 ♀, 23.VIII.1988; Urbissol, 1 ♂, 1 ♀, 14.VII.1991. **Berguedà:** boca sud del túnel del Cadí («Moixeró»), 1 ♂, 20.VI.1993.
- Alcis repandata* (Linnaeus, 1758). **Alt Urgell:** Noves de Segre, 3 ♂, 5.VII.2000. **Berguedà:** boca sud del túnel del Cadí («Moixeró»), 1 ♀, 13.VIII.1988, 3 ♂, 20.VI.1993, 1 ♂, 26.VI.1993; coll de Pal, 2 ♀, 16.VII.1994. **Solsonès:** el Montnou, 1 ♀, 17.VII.1998; coll dels Prats (serra dels Prats), 1 ♀, 29.VII.1998.
- Hypomecis punctinalis* (Scopoli, 1763). **Berguedà:** бага de Rebost, 1 ♂, 6.VI.1997.
- Ascotis selenaria* ([Denis & Schiffermüller], 1775). **Bages:** la Colònia Valls, 1 ♂, 7.VI.1986, 1 ♂, 5.VII.1986, 1 ♂, 17.V.1987, 1 ♂, 26.IV.1990, 1 ♂, 26.VI.1992.
- Ematurga atomaria* (Linnaeus, 1758). **Bages:** les Arnaues, 2 ♂, 2 ♀, 15.IV.1985; Santa Maria d'Oló, 1 ♂, 6.IV.1990.
- Adactylotis gesticularia* (Hübner, [1817]). **Bages:** salt Candeler (camí de la Tosca), 1 ♂, 22.V.1993; Castellfollit del Boix, 4 ♂, 7.VIII.1991, 1 ♀, 28.IV.1997.
- Tephronia sepiaria* (Hufnagel, 1767). **Bages:** Castellfollit del Boix, 1 ♀, 17.VI.1993, 1 ♂, 25.VI.1992; Urbissol, 1 ♂, 14.VII.1991.
- Tephronia codetaria* (Oberthür, 1881). **Bages:** Castellfollit del Boix, 1 ♂, 16.VII.1996, 1 ♀, 12.VI.1993, 1 ♀, 7.VIII.1991; Sant Salvador de Guardiola, 1 ♂, 28.IX.1995; coves del Toll, 1 ♀, 1.IX.1999. **Berguedà:** boca sud del túnel del Cadí («Moixeró»), 3 ♀, 12.VIII.1989, 1 ♀, 18.VIII.1990 (prep. gen. JD 2004-168); Clot (font de l'Avet), 1 ♂, 14.VII.1994.
- Tephronia oranaria* Staudinger, 1892. **Bages:** Castellfollit del Boix, 1 ♂, 17.VI.1993; Urbissol, 1 ♀, 1.VII.1990. **Berguedà:** Serrateix, 1 ♀, 28.VI.1990.
- Bupalus piniaria* (Linnaeus, 1758). **Alt Urgell:** Alinyà, 1 ♂, 7.VII.2000. **Bages:** Castellfollit del Boix, 1 ♀, 11.IV.1995, 1 ♀, 28.IV.1997; Urbissol, 2 ♂, 15.V.1994. **Berguedà:** coll de Pal, 4 ♂, 15.VII.1990. **Solsonès:** el Montnou, 2 ♂, 1.VII.1994.
- Odontognophos dumetata* (Treitschke, 1827). **Bages:** Sant Salvador de Guardiola, 4 ♂, 28.IX.1995. **Berguedà:** boca sud del túnel del Cadí («Moixeró»), 2 ♂, 26.IX.1989.
- Odontognophos perspersata* (Treitschke, 1827). **Bages:** Bufalvent, 1 ♀, 11.IV.1983, 1 ♂, 20.VI.1988; Manresa: ermita de la Guia, 1 ♂, 29.V.1990, 2 ♂, 9.VI.1988; riera de Rajadell, 1 ♀, 2.VI.2000; Sant Salvador de Guardiola, 1 ♂, 20.VI.1996; Urbissol, 1 ♂, 14.VII.1991. **Berguedà:** coll de Pal, 1 ♂, 16.VII.1994.
- Gnophos (Gnophos) furvata* ([Denis & Schiffermüller], 1775). **Berguedà:** boca sud del túnel del Cadí («Moixeró»), 1 ♂, 2.VIII.1989, 1 ♂, 12.VIII.1989, 2 ♂, 22.VII.1990. **Solsonès:** coll dels Prats (serra dels Prats), 1 ♂, 29.VII.1989.
- Gnophos (Gnophos) obfuscata* ([Denis & Schiffermüller], 1775). **Berguedà:** coll de Pal, 5 ♂, 1 ♀, 11.VIII.1998; бага de Rebost, 4 ♂, 11.VIII.1998. **Solsonès:** el Montnou, 1 ♂, 1.VII.1994, 1 ♂, 1 ♀, 17.VII.1998, 1 ♀, 19.VIII.2000.

- Charissa (Charissa) obscurata* ([Denis & Schiffermüller], 1775). **Berguedà:** coll de Pal, 1 ♀, 4.IX.1997.
- Charissa (Kemtrognofos) ambiguata* (Duponchel, 1830). **Berguedà:** Clot (font de l'Avet), 1 ♀, 14.VII.1994; coll de Pal, 1 ♀, 11.VIII.1998 (prep. gen. JD 2004-160). **Solsonès:** el Montnou, 1 ♀, 10.VII.1993, 1 ♀, 10.VII.1993 (prep. gen. JD 2004-158), 2 ♀, 1.VII.1994, 1 ♀, 1.VII.1994 (prep. gen. JD 2004-159); coll dels Prats (serra dels Prats), 1 ♀, 29.VII.1989 (prep. gen. JD 2004-157).
- Charissa (Costignophos) crenulata pyrenaica* (Oberthür, 1913). **Berguedà:** boca sud del túnel del Cadí («Moixeró»), 1 ♀, 13.VIII.1988 (prep. gen. JD 2004-156).
- Charissa (Costignophos) glaucinaria* (Hübner, [1799]). **Berguedà:** coll de Pal, 1 ♂, 15.VII.1990, 1 ♀, 16.VII.1994. **Solsonès:** el Montnou, 1 ♂, 10.VII.1993, 2 ♀, 1.VII.1994, 1 ♂, 2 ♀, 17.VII.1998; coll dels Prats (serra dels Prats), 1 ♀, 29.VII.1989.
- Charissa (Euchrognophos) mucidaria* (Hübner, [1799]). **Bages:** Castellfollit del Boix, 2 ♂, 25.VI.1992; la Colònia Valls, 1 ♂, 23.IX.1989, 1 ♂, 17.III.1990, 1 ♂, 4.VI.1989; riera de Rajadell, 1 ♂, 27.VIII.1998 (prep. gen. JD 2004-067), 1 ♂, 16.III.1997. **Berguedà:** boca sud del túnel del Cadí («Moixeró»), 1 ♂, 1 ♀, 26.VI.1993, 1 ♂, 22.VII.1990; coll de Pal, 1 ♀, 16.VII.1994; Serrateix, 1 ♂, 28.VI.1990. **Solsonès:** el Montnou, 1 ♂, 1.VII.1994.
- Psodos quadrifaria* (Sulzer, 1776). **Pallars Sobirà:** port de la Bonaigua, 1 ♂, 3.VII.1988; Vall Ferrera, 1 ♂, 13.VII.1983.
- Siona lineata* (Scopoli, 1763). **Pallars Sobirà:** Llessui, 1 ♂, 21.VI.1983.
- Aspitates gilvaria* ([Denis & Schiffermüller], 1775). **Bages:** Bufalvent, 1 ♂, 1 ♀, 21.V.1987; riera de Rajadell, 1 ♂, 2.VI.2000; Sant Salvador de Guardiola, 1 ♂, 28.IX.1995.
- Aspitates ochrearia* (Rossi, 1794). **Bages:** Bufalvent, 1 ♂, 1 ♀, 13.V.1986; Castellfollit del Boix, 1 ♂, 21.IX.1995; Sant Salvador de Guardiola, 1 ♀, 28.IX.1995.
- Dyscia (Iberafrina) penulataria* (Hübner, [1819]). **Bages:** Castellfollit del Boix, 1 ♀, 25.VI.1992; la Colònia Valls, 1 ♀, 14.VI.1986, 1 ♀, 12.VI.1988, 1 ♂, 15.IV.1989, 1 ♀, 23.IX.1989, 1 ♀, 26.IV.1990, 1 ♂, 22.VIII.1990 (prep. gen. JD 2004-169), 1 ♀, 8.VI.1991; riera de Rajadell, 1 ♂, 12.IV.1997.
- Dyscia (Rjabovana) lentiscaria* (Donzel, 1837). **Bages:** la Colònia Valls, 1 ♂, 7.V.1989, 1 ♂, 17.III.1990, 1 ♂, 24.III.1990, 1 ♂, 31.III.1990.
- Perconia strigillaria* (Hübner, [1787]). **Bages:** coves del Toll, 3 ♂, 7.VI.1992. **Berguedà:** l'Espà, 1 ♂, 27.VI.1992.
- Onychora agaritharia* (Dardoin, 1842). **Bages:** la Colònia Valls, 1 ♂, 1 ♀, 27.IX.1987, 3 ♂, 8.X.1988; Manresa: pont Vell, 1 ♀, 21.IX.1986, 2 ♀, 8.X.1988; Sant Salvador de Guardiola, 1 ♂, 28.IX.1995; coves del Toll, 1 ♂, 15.XI.2000.
- Comptosia opacaria* (Hübner, [1819]) [7]. **Bages:** la Colònia Valls, 1 ♀, 27.IX.1987, 1 ♀, 8.X.1988, 1 ♀, 25.IX.1992; Sant Salvador de Guardiola, 1 ♂, 28.IX.1995 (prep. gen. JD 2004-183), 1 ♂, 28.IX.1995 (prep. gen. JD 2004-184), 1 ♂, 16.X.1998 (prep. gen. JD 2004-185).
- Comptosia jourdanaria* (Serres, 1826) [8]. **Bages:** la Colònia Valls, 1 ♂, 8.X.1988; Manresa, 1 ♀, 2.IX.1998; Manresa: pont Vell, 1 ♀, 21.IX.1986; Sant Salvador de Guardiola, 1 ♂, 28.IX.1995.

Geometrinae

- Pseudoterpnina pruinata* (Hufnagel, 1767). **Bages:** Castellfollit del Boix, 1 ♀, 17.VI.1993; la Colònia Valls, 2 ♀, 25.VIII.1989; Urbissol, 2 ♀, 14.VII.1991.
- Pseudoterpnina coronillaria* (Hübner, [1817]). **Alt Urgell:** Noves de Segre, 1 ♀, 5.VII.2000. **Bages:** Bufalvent, 1 ♂, 25.VI.1989; la Colònia Valls, 2 ♂, 23.VI.1988, 1 ♂, 30.IX.1997; riera de Rajadell, 1 ♀, 17.VIII.1998; Urbissol, 1 ♀, 14.VII.1991. **Berguedà:** boca sud del túnel del Cadí («Moixeró»), 1 ♂, 8.VII.1989; Serrateix, 2 ♂, 24.VI.1990, 1 ♂, 15.VI.1991. **Solsonès:** el Montnou, 1 ♀, 17.VII.1998.

- Aplasta ononaria* (Fuessly, 1783). **Bages:** salt Candler (cami de la Tosca), 1 ♂, 14.VIII.1990; Castellfollit del Boix, 1 ♂, 25.VI.1992; coves del Toll, 1 ♂, 5.VIII.1990; Urbissol, 3 ♂, 5.VI.1988, 1 ♂, 28.V.1997.
- Geometra papilionaria* (Linnaeus, 1758). **Berguedà:** boca sud del túnel del Cadí («Moixeró»), 1 ♂, 6.VIII.1988, 1 ♂, 13.VIII.1988, 1 ♂, 22.VII.1990; Clot (font de l'Avet), 3 ♂, 14.VII.1994.
- Comibaena bajularia* ([Denis & Schiffermüller], 1775). **Bages:** la Colònia Valls, 1 ♂, 7.VI.1986.
- Thetidia (Antonechloris) smaragdaria* (Fabricius, 1787). **Alt Urgell:** Alinyà, 1 ♂, 7.VII.2000. **Bages:** Bufalvent, 1 ♀, 12.VI.1987. **Berguedà:** boca sud del túnel del Cadí («Moixeró»), 1 ♀, 26.VI.1993; Clot (font de l'Avet), 1 ♂, 14.VII.1994; coll de Pal, 3 ♂, 1 ♀, 16.VII.1994.
- Thetidia (Thetidia) plusiaria* Boisduval, 1840. **Noguera:** Camarasa, 1 ♀, 5.VII.1987.
- Hemistola chrysoprasaria* (Esper, 1795). **Bages:** Bufalvent, 1 ♂, 7.VI.1986. **Berguedà:** boca sud del túnel del Cadí («Moixeró»), 1 ♀, 12.VIII.1990. **Solsonès:** coll dels Prats (serra dels Prats), 2 ♂, 1 ♀, 2.VI.1990.
- Thalera fimbrialis* (Scopoli, 1763). **Bages:** Castellfollit del Boix, 1 ♂, 28.VII.1995; Bufalvent, 1 ♂, 28.VI.1985, 1 ♀, 30.VI.1985.
- Bustilloxia saturata* (A. Bang-Haas, 1906). **Bages:** la Colònia Valls, 1 ♀, 14.VI.1986, 1 ♂, 21.VI.1986. **Berguedà:** Serrateix, 1 ♂, 24.VI.1990.
- Hemithea aestivaria* (Hübner, 1789). **Bages:** riera de Rajadell, 2 ♂, 27.VIII.1997.
- Chlorissa cloraria* (Hübner, [1813]). **Bages:** Castellfollit del Boix, 1 ♂, 17.VI.1993. **Berguedà:** boca sud del túnel del Cadí («Moixeró»), 2 ♂, 12.VIII.1989, 1 ♂, 12.VIII.1989 (prep. gen. JD 2004-054).
- Phaigamma etruscaria* (Zeller, 1849). **Bages:** Castellfollit del Boix, 1 ♂, 1 ♀, 25.VI.1992, 1 ♂, 14.IX.1995; la Colònia Valls, 1 ♂, 7.VI.1986.

Sterrhinae

- Timandra comae* A. Schmidt, 1931. **Bages:** la Colònia Valls, 1 ♂, 1 ♀, 23.VII.1988.
- Rhodometra sacraria* (Linnaeus, 1767). **Bages:** Castellfollit del Boix, 1 ♀, 26.VII.1995, 6 ♂, 2 ♀, 14.IX.1995, 1 ♂, 2 ♀, 21.IX.1995; la Colònia Valls, 1 ♂, 23.II.1986, 1 ♀, 1.IX.1986, 1 ♂, 21.IX.1986, 1 ♂, 3.IX.1987, 1 ♀, 14.IX.1991; les Feixes, 1 ♂, 30.IX.1997; Manresa, 1 ♀, 11.IX.1995; riera de Rajadell, 2 ♂, 15.X.1980; Sant Salvador de Guardiola, 1 ♂, 28.IX.1995, 1 ♀, 16.X.1998.
- Cyclophora lennigiaria occidentalis* (D. Lucas, 1932). **Alt Urgell:** Noves de Segre, 1 ♂, 25.VIII.1998.
- Cyclophora annularia* (Fabricius, 1775) [9]. **Bages:** coves del Toll, 1 ♂, 22.VIII.1996.
- Cyclophora puppillaria* (Hübner, [1799]). **Bages:** Castellfollit del Boix, 1 ♀, 28.VII.1995; la Colònia Valls, 1 ♂, 5.VII.1986, 2 ♂, 16.IV.1988, 1 ♂, 6.IV.1989, 1 ♂, 17.III.1990, 1 ♂, 24.III.1990, 1 ♂, 17.IV.1990, 1 ♂, 26.IV.1990, 1 ♂, 14.V.1993; Manresa, 1 ♀, 11.IX.1995, 1 ♀, 13.IX.1995, 1 ♂, 15.IX.1995; coves del Toll, 1 ♀, 23.VIII.1990, 1 ♂, 6.VII.1991, 1 ♂, 15.V.1993. **Berguedà:** boca sud del túnel del Cadí («Moixeró»), 1 ♀, 12.VIII.1989; Serrateix, 1 ♀, 24.VI.1990, 1 ♂, 28.VI.1990.
- Cyclophora quercimontaria* (Bastelberger, 1897). **Bages:** coves del Toll, 1 ♂, 15.V.1993 (prep. gen. JD 2004-111). **Berguedà:** boca sud del túnel del Cadí («Moixeró»), 1 ♂, 20.VI.1993 (prep. gen. JD 2004-113).
- Cyclophora hyponoea* (Prout, 1935). **Bages:** la Colònia Valls, 1 ♀, 27.V.1989, 1 ♂, 4.VI.1989, 1 ♀, 8.VI.1991, 1 ♂, 1 ♀, 14.V.1993.
- Cyclophora suppunctaria* (Zeller, 1847). **Bages:** coves del Toll, 1 ♂, 15.V.1993 (prep. gen. JD 2004-114).
- Cyclophora linearia* (Hübner, [1799]). **Berguedà:** coll de Pal, 1 ♀, 15.VII.1990; boca sud del túnel del Cadí («Moixeró»), 1 ♂, 26.VI.1993 (prep. gen. JD 2004-112).

- Rhodostrophia vibicaria* (Clerck, 1759). **Alt Urgell:** Noves de Segre, 1 ♀, 5.VII.2000. **Berguedà:** boca sud del túnel del Cadí («Moixeró»), 1 ♂, 22.VII.1990.
- Rhodostrophia calabra* (Petagna, 1786). **Bages:** Bufalvent, 1 ♂, 1 ♀, 12.VI.1984; Manresa, 1 ♀, 14.VI.1992; Manresa: ermita de la Guia, 1 ♂, 19.V.1988, 1 ♂, 24.V.1991; coves del Toll, 1 ♀, 6.VII.1993; Sant Fruitós de Bages, 1 ♂, 19.V.1989.
- Scopula nigropunctata* (Hufnagel, 1767). **Bages:** riera de Rajadell, 1 ♂, 27.VIII.1998 (prep. gen. JD 2004-049); Sant Salvador de Guardiola, 1 ♂, 28.IX.1995; Urbissol, 1 ♂, 1.VII.1990. **Berguedà:** Clot (font de l'Avet), 2 ♂, 14.VII.1994; coll de Pal, 1 ♂, 4.IX.1997, 1 ♂, 29.VII.2000.
- Scopula ornata* (Scopoli, 1763). **Bages:** Bufalvent, 1 ♂, 5.VI.1980; la Colònia Valls, 1 ♂, 26.IV.1990; Manresa: ermita de la Guia, 1 ♂, 16.IV.1990.
- Scopula submutata* (Treitschke, 1828). **Alt Urgell:** Alinyà, 1 ♀, 7.VII.2000. **Bages:** Castellfollit del Boix, 1 ♀, 13.VII.1998; la Colònia Valls, 1 ♀, 1.IX.1986, 1 ♂, 21.VI.1987, 1 ♂, 1 ♀, 23.VII.1988, 1 ♀, 25.VIII.1989; riera de Rajadell, 1 ♀, 17.VIII.1991, 1 ♀, 23.VIII.1998; Sant Joan d'Oló, 1 ♂, 2.IX.1989; Urbissol, 2 ♂, 1 ♀, 26.V.1990. **Berguedà:** Serrateix, 1 ♀, 24.VI.1990; Serrateix, 1 ♀, 28.VI.1990, 1 ♀, 15.VI.1991.
- Scopula decorata* ([Denis & Schiffermüller], 1775). **Bages:** Bufalvent, 1 ♂, 6.VII.1983, 1 ♂, 30.VI.1985; coves del Toll, 1 ♂, 19.VI.1988.
- Scopula rubiginata* (Hufnagel, 1767). **Bages:** Bufalvent, 1 ♂, 20.V.1986; Urbissol, 1 ♂, 15.V.1994. **Osona:** Collsuspina, 1 ♂, 9.IX.1989.
- Scopula marginepunctata* (Goeze, 1781). **Bages:** les Arnaules, 1 ♂, 10.V.1986; Castellfollit del Boix, 1 ♀, 26.VII.1995, 1 ♂, 14.IX.1995; la Colònia Valls, 1 ♂, 26.IV.1987, 1 ♀, 29.IV.1988, 1 ♀, 23.IX.1989; Manresa, 1 ♀, 14.X.1998; Manresa: pont Vell, 1 ♀, 8.X.1988. **Berguedà:** coll de Pal, 1 ♀, 4.IX.1997; Serrateix, 1 ♀, 24.VI.1990.
- Scopula incanata* (Linnaeus, 1758). **Berguedà:** boca sud del túnel de Cadí («Moixeró»), 1 ♂, 26.VI.1993; coll de Pal, 1 ♂, 2 ♀, 15.VII.1990. **Solsonès:** el Montnou, 1 ♂, 10.VII.1993, 1 ♂, 10.VI.1994, 1 ♂, 1.VII.1994; coll dels Prats (serra dels Prats), 1 ♂, 1 ♀, 29.VII.1989.
- Scopula imitaria* (Hübner, [1799]). **Bages:** Castellfollit del Boix, 1 ♂, 25.VI.1992; la Colònia Valls, 1 ♂, 1.IX.1986, 1 ♂, 30.VIII.1987, 1 ♂, 4.VI.1989, 1 ♂, 30.IV.1990; coves del Toll, 1 ♂, 1.IX.1999. **Berguedà:** boca sud del túnel del Cadí («Moixeró»), 1 ♀, 12.VIII.1989.
- Scopula floslactata* (Haworth, 1809). **Bages:** Urbissol, 1 ♂, 5.VI.1988 (prep. gen. JD 2004-062).
- Scopula emutaria* (Hübner, [1809]). **Bages:** Urbissol, 1 ♂, 15.V.1994.
- Glossotrophia (Glossotrophia) rufomixtaria* (Graslin, 1863). **Berguedà:** coll de Pal, 1 ♂, 29.VII.2000 (prep. gen. JD 2004-122).
- Idaea litigiosaria* (Boisduval, 1840). **Bages:** la Colònia Valls, 1 ♂, 21.VI.1987 (prep. gen. JD 2004-042), 1 ♀, 26.VI.1992 (prep. gen. JD 2004-055).
- Idaea sardoniana* (Homberg, 1912). **Berguedà:** Serrateix, 1 ♀, 24.VI.1990 (prep. gen. JD 2004-041).
- Idaea mediaria* (Hübner, [1819]). **Bages:** Castellfollit del Boix, 1 ♂, 26.VII.1995, 1 ♂, 1 ♀, 28.VII.1995; Manresa: pont Vell, 1 ♀, 5.VII.1986; Urbissol, 1 ♂, 1 ♀, 14.VII.1991.
- Idaea ochrata* (Scopoli, 1763). **Bages:** Castellfollit del Boix, 1 ♀, 10.VII.1996; Manresa: ermita de la Guia, 1 ♂, 14.VI.1992; riera de Rajadell, 1 ♀, 12.VII.1997, 1 ♀, 20.VI.1999; Sant Fruitós de Bages, 1 ♂, 20.VI.1989.
- Idaea luteolaria* (Constant, 1863). **Baixa Cerdanya:** la Molina, 2 ♂, 23.VI.1997. **Berguedà:** boca sud del túnel del Cadí («Moixeró»), 1 ♀, 18.VIII.1990 (prep. gen. JD 2004-161); coll de Pal, 1 ♂, 11.VIII.1998. **Solsonès:** el Montnou, 1 ♂, 10.VI.1994.
- Idaea aureolaria* ([Denis & Schiffermüller], 1775). **Berguedà:** l'Espà, 2 ♂, 1 ♀, 2.VII.1989.
- Idaea mustelata* (Gumpfenberg, 1892) [10]. **Bages:** Castellfollit del Boix, 1 ♂, 1 ♀, 26.VII.1995, 2 ♀, 28.VII.1995, 1 ♂, 16.VII.1996; riera de Rajadell, 1 ♀, 12.VII.1992.
- Idaea alyssumata* (Himmighoffen & Millière, 1871). **Bages:** Castellfollit del Boix, 1 ♂, 16.VII.1996 (prep. gen. JD 2004-047), 1 ♀, 16.VII.1996 (prep. gen. JD 2004-048); Urbissol, 1 ♂, 1.VII.1990 (prep. gen. JD 2004-046).

- Idaea moniliata* ([Denis & Schiffermüller], 1775). **Bages:** Castellfollit del Boix, 1 ♀, 26.VII.1995; Urbissol, 1 ♂, 14.VII.1991. **Berguedà:** boca sud del túnel del Cadí («Moixeró»), 1 ♀, 13.VIII.1988, 2 ♀, 2.VIII.1989, 2 ♂, 22.VII.1990.
- Idaea circuitaria* (Hübner, [1819]). **Bages:** Castellfollit del Boix, 1 ♂, 26.VII.1995, 1 ♂, 16.VII.1996 (prep. gen. JD 2004-121).
- Idaea obsoletaria* (Rambur, 1833). **Bages:** Castellfollit del Boix, 1 ♀, 26.VII.1995, 1 ♀, 26.VII.1995 (prep. gen. JD 2004-106), 1 ♀, 26.VII.1995 (prep. gen. JD 2004-107).
- Idaea biselata* (Hufnagel, 1767). **Bages:** coves del Toll, 1 ♂, 22.VIII.1996 (prep. gen. JD 2004-064). **Berguedà:** Clot (font de l'Avet), 1 ♂, 14.VII.1994.
- Idaea dilutaria* (Hübner, [1799]). **Berguedà:** Serrateix, 1 ♂, 28.VI.1990 (prep. gen. JD 2004-043).
- Idaea lutulentaria* (Staudinger, 1892). **Berguedà:** Serrateix, 1 ♀, 24.VI.1990.
- Idaea politaria* (Hübner, [1799]). **Bages:** Castellfollit del Boix, 1 ♀, 28.VII.1995; riera de Rajadell, 1 ♂, 12.VII.1997; Urbissol, 2 ♀, 14.VII.1991.
- Idaea seriata* (Schrank, 1802). **Bages:** Manresa, 1 ♂, 4.V.1986 (prep. gen. JD 2004-050).
- Idaea subsericeata* (Haworth, 1809). **Bages:** Castellfollit del Boix, 1 ♂, 26.VII.1995 (prep. gen. JD 2004-063); la Colònia Valls, 1 ♂, 4.VI.1989, 1 ♂, 30.IV.1990, 1 ♂, 14.IX.1991 (prep. gen. JD 2004-144); riera de Rajadell, 2 ♂, 29.V.1993.
- Idaea eugeninata* (Dardoin & Millièrre, 1870). **Alt Urgell:** Noves de Segre, 1 ♀, 25.VIII.1998 (prep. gen. JD 2004-044). **Bages:** Castellfollit del Boix, 1 ♂, 25.VI.1992, 1 ♂, 17.VI.1993; la Colònia Valls, 1 ♂, 21.VI.1987; riera de Rajadell, 1 ♂, 12.VII.1997, 1 ♀, 27.VIII.1998 (prep. gen. JD 2004-045); Sant Salvador de Guardiola, 1 ♂, 20.VI.1996, 1 ♂, 27.VI.1996. **Berguedà:** Clot (font de l'Avet), 1 ♀, 14.VII.1994; Serrateix, 1 ♂, 24.VI.1990.
- Idaea ostrinaria* (Hübner, [1813]). **Bages:** la Colònia Valls, 1 ♂, 7.VI.1986, 2 ♂, 1 ♀, 21.VI.1987. **Berguedà:** Serrateix, 1 ♀, 24.VI.1990, 1 ♂, 28.VI.1990.
- Idaea aversata* (Linnaeus, 1758). **Bages:** Sant Salvador de Guardiola, 1 ♂, 20.VII.1996. **Berguedà:** boca sud del túnel del Cadí («Moixeró»), 2 ♂, 8.VII.1989, 1 ♀, 26.VI.1993 (prep. gen. JD 2004-145); Clot (font de l'Avet), 1 ♂, 14.VII.1994, 1 ♀, 14.VII.1994 (prep. gen. JD 2004-146), 1 ♂, 15.VII.1990; coll de Pal, 1 ♀, 16.VII.1994, 4 ♂, 1 ♀, 29.VII.2000. **Solsonès:** el Montnou, 1 ♀, 1.VII.1994.
- Idaea bilinearia* (Fuchs, 1889). **Bages:** Sallent, 1 ♂, 10.VIII.1991 (prep. gen. JD 2004-056), 1 ♂, 10.VIII.1991 (prep. gen. JD 2004-057). **Berguedà:** boca sud del túnel del Cadí («Moixeró»), 1 ♂, 12.VIII.1989, 1 ♂, 12.VIII.1989 (prep. gen. JD 2004-058), 2 ♂, 18.VIII.1990.
- Idaea degeneraria* (Hübner, [1799]). **Bages:** Castellfollit del Boix, 3 ♂, 2 ♀, 25.VI.1992, 1 ♀, 17.VI.1993; la Colònia Valls, 1 ♀, 12.VI.1988, 1 ♂, 25.VIII.1989, 1 ♀, 8.VI.1991, 1 ♂, 30.IX.1992, 1 ♀, 14.V.1993; Sant Salvador de Guardiola, 1 ♂, 16.X.1998; Sant Joan d'Oló, 1 ♂, 2 ♀, 2.IX.1989. **Berguedà:** Serrateix, 1 ♀, 24.VI.1990, 1 ♂, 15.VI.1991 (prep. gen. JD 2004-059). **Osona:** Collsuspina, 2 ♀, 9.IX.1989.
- Idaea straminata* (Borkhausen, 1794). **Bages:** coves del Toll, 1 ♂, 23.VIII.1990 (prep. gen. JD 2004-039). **Osona:** Collsuspina, 1 ♀, 9.IX.1989 (prep. gen. JD 2004-040).
- Idaea maritimarum* (Bruand, 1846). **Berguedà:** boca sud del túnel del Cadí («Moixeró»), 1 ♀, 17.V.1990 (prep. gen. JD 2004-061), 1 ♂, 22.VII.1990 (prep. gen. JD 2004-060).

Larentiinae

- Lythria purpuraria* (Linnaeus, 1758). **Bages:** la Colònia Valls, 1 ♂, 25.VIII.1989 (prep. gen. JD 2004-170); Manresa, 1 ♀, 7.VII.1983 (prep. gen. JD 2004-172); Sant Fruitós de Bages, 1 ♂, 29.III.1988 (prep. gen. JD 2004-105), 1 ♀, 18.IV.1989, 1 ♂, 18.IV.1989 (prep. gen. JD 2004-171); coves del Toll, 1 ♀, 5.VIII.1990 (prep. gen. JD 2004-173).
- Cataclysmo dissimilata* (Rambur, 1833). **Anoia:** font del Ferro, 1 ♀, 14.VII.1994. **Bages:** Castellfollit del Boix, 2 ♀, 25.VI.1992, 1 ♂, 25.IV.1995; la Colònia Valls, 1 ♀, 14.V.1988, 1 ♂,

- 27.V.1989, 1 ♀, 25.VIII.1989; riera de Rajadell, 1 ♀, 17.VIII.1998, 1 ♀, 27.VIII.1998; coves del Toll, 1 ♂, 7.VI.1992. **Osona:** Collsuspina, 1 ♂, 9.IX.1989.
- Scotopteryx diniensis** (Neuburger, 1906). **Alt Urgell:** Noves de Segre, 1 ♂, 25.VIII.1998 (prep. gen. JD 2004-129), 1 ♂, 5.VII.2000, 1 ♂, 5.VII.2000 (prep. gen. JD 2004-125), 1 ♂, 5.VII.2000 (prep. gen. JD 2004-126), 1 ♂, 5.VII.2000 (prep. gen. JD 2004-128). **Bages:** Castellfollit del Boix, 1 ♂, 26.VII.1995 (prep. gen. JD 2004-123), 1 ♂, 26.VII.1995 (prep. gen. JD 2004-124). **Berguedà:** coll de Pal, 1 ♀, 16.VII.1994 (prep. gen. JD 2004-127).
- Scotopteryx coelinaria** (Graslin, 1863). **Alt Urgell:** Noves de Segre, 10 ♂, 25.VIII.1998. **Bages:** Santa Maria d'Oló, 1 ♂, 20.VIII.1988. **Berguedà:** boca sud del túnel del Cadí («Moixeró»), 1 ♂, 18.VIII.1990; Clot (font de l'Avet), 2 ♂, 14.VII.1994; coll de Pal, 1 ♂, 16.VII.1994, 1 ♀, 29.VII.2000. **Solsonès:** el Montnou, 1 ♂, 17.VII.1998.
- Scotopteryx coarctaria** ([Denis & Schiffermüller], 1775). **Bages:** salt Candeler (camí de la Tosca), 1 ♂, 22.V.1993; les Marcetes, 1 ♀, 5.IV.1987; el Pont de Vilomara, 1 ♀, 28.IV.1986; Urbissol, 2 ♀, 15.V.1994.
- Scotopteryx peribolata** (Hübner, [1817]). **Bages:** Sant Salvador de Guardiola, 1 ♂, 28.IX.1995.
- Scotopteryx bipunctaria** ([Denis & Schiffermüller], 1775). **Alt Urgell:** Noves de Segre, 1 ♂, 5.VII.2000 (prep. gen. JD 2004-131). **Berguedà:** coll de Pal, 1 ♂, 16.VII.1994 (prep. gen. JD 2004-037), 1 ♂, 16.VII.1994 (prep. gen. JD 2004-130), 1 ♂, 11.VIII.1998 (prep. gen. JD 2004-033), 1 ♂, 11.VIII.1998 (prep. gen. JD 2004-035), 1 ♀, 11.VIII.1998 (prep. gen. JD 2004-134). **Solsonès:** el Montnou, 1 ♂, 1.VII.1994 (prep. gen. JD 2004-034), 1 ♂, 17.VII.1998 (prep. gen. JD 2004-036), 1 ♀, 17.VII.1998 (prep. gen. JD 2004-108), 1 ♀, 17.VII.1998 (prep. gen. JD 2004-132); Sant Llorenç de Morunys, 1 ♀, 9.VIII.1987 (prep. gen. JD 2004-133).
- Scotopteryx octodurensis** (Favre, 1903). **Solsonès:** el Montnou, 1 ♂, 10.VII.1993 (prep. gen. JD g.e.97), 1 ♂, 17.VII.1998 (prep. gen. JD 2004-038).
- Scotopteryx chenopodiata** (Linnaeus, 1758). **Berguedà:** Clot (font de l'Avet), 1 ♂, 14.VII.1994; coll de Pal, 1 ♂, 16.VII.1994, 1 ♀, 11.VIII.1998. **Solsonès:** el Montnou, 1 ♂, 17.VII.1998; coll dels Prats (serra dels Prats), 1 ♂, 29.VII.1989.
- Scotopteryx mucronata** (Scopoli, 1763). **Bages:** les Arnaules, 1 ♂, 8.IV.1986 (prep. gen. JD 2004-135), 1 ♀, 20.IV.1986 (prep. gen. JD 2004-139), 1 ♂, 18.IV.1987 (prep. gen. JD 2004-136); coves del Toll, 1 ♂, 7.VI.1992 (prep. gen. JD 2004-137). **Berguedà:** boca sud del túnel del Cadí («Moixeró»), 1 ♂, 20.VI.1993 (prep. gen. JD 2004-138).
- Scotopteryx luridata** (Hufnagel, 1767). **Alt Urgell:** Noves de Segre, 1 ♂, 25.VIII.1998 (prep. gen. JD 2004-031). **Bages:** la Colònia Valls, 1 ♂, 14.IX.1991 (prep. gen. JD 2004-032); coves del Toll, 1 ♀, 7.VI.1992 (prep. gen. JD 2004-140).
- Orthonama obstipata** (Fabricius, 1794). **Bages:** la Colònia Valls, 1 ♀, 24.III.1990; Sant Salvador de Guardiola, 1 ♂, 20.VI.1996.
- Xanthorhoe spadicearia** ([Denis & Schiffermüller], 1775). **Solsonès:** coll dels Prats (serra dels Prats), 1 ♂, 2.VI.1990.
- Xanthorhoe ferrugata** (Clerck, 1759). **Bages:** salt Candeler (camí de la Tosca), 1 ♂, 22.V.1993; coves del Toll, 1 ♀, 1.IX.1999. **Berguedà:** Clot (font de l'Avet), 1 ♂, 14.VII.1994; бага de Rebost, 1 ♂, 6.VI.1997.
- Xanthorhoe montanata** ([Denis & Schiffermüller], 1775). **Baixa Cerdanya:** Masella, 1 ♂, 23.VI.1997. **Berguedà:** coll de Pal, 1 ♀, 16.VII.1994. **Solsonès:** el Montnou, 1 ♂, 17.VII.1998, 1 ♂, 1.VII.1994.
- Xanthorhoe fluctuata** (Linnaeus, 1758). **Berguedà:** бага de Rebost, 1 ♀, 6.VI.1997. **Solsonès:** coll dels Prats (serra dels Prats), 1 ♀, 2.VI.1990.
- Catarhoe basochesiata** (Duponchel, 1831). **Bages:** Sant Salvador de Guardiola, 1 ♂, 28.IX.1995.
- Catarhoe rubidata** ([Denis & Schiffermüller], 1775). **Bages:** Urbissol, 1 ♀, 28.V.1997. **Berguedà:** boca sud del túnel del Cadí («Moixeró»), 1 ♂, 20.VI.1993.
- Catarhoe cuculata** (Hufnagel, 1767). **Berguedà:** boca sud del túnel del Cadí («Moixeró»), 1 ♂, 1 ♀, 18.VIII.1990, 1 ♀, 26.VI.1993.

- Epirrhoe alternata* (O.F. Müller, 1764). **Alt Urgell:** Noves de Segre, 1 ♀, 25.VIII.1998. **Bages:** salt Caneler (camí de la Tosca), 1 ♂, 22.V.1993; la Colònia Valls, 1 ♂, 14.IX.1991; les Feixes, 1 ♀, 30.IX.1997; riera de Rajadell, 1 ♂, 29.V.1993, 1 ♂, 27.VIII.1997. **Berguedà:** boca sud del túnel del Cadí («Moixeró»), 2 ♂, 1 ♀, 26.VI.1993.
- Epirrhoe molluginata* (Hübner, [1813]). **Berguedà:** coll de Pal, 1 ♀, 15.VII.1990. **Solsonès:** el Montnou, 1 ♂, 10.VI.1994, 1 ♀, 17.VII.1998; coll dels Prats (serra dels Prats), 1 ♂, 2.VI.1990.
- Epirrhoe galiata* ([Denis & Schiffermüller], 1775). **Berguedà:** boca sud del túnel del Cadí («Moixeró»), 1 ♂, 13.VIII.1988, 2 ♂, 1 ♀, 26.VI.1993, 1 ♂, 19.VIII.1998; Clot (font de l'Avet), 2 ♂, 14.VII.1994; coll de Pal, 1 ♂, 16.VII.1994; бага de Rebst, 1 ♂, 6.VI.1997. **Solsonès:** el Montnou, 5 ♂, 17.VII.1998.
- Costaconvexa polygrammata* (Borkhausen, 1794). **Bages:** la Colònia Valls, 1 ♀, 7.VI.1986, 1 ♂, 6.IV.1989, 3 ♂, 17.IV.1990.
- Campogramma bilineata* (Linnaeus, 1758). **Bages:** Bufalvent, 1 ♂, 1 ♀, 12.VII.1980; la Colònia Valls, 1 ♀, 1.IX.1986; Sant Joan d'Oló, 1 ♀, 2.IX.1989; coves del Toll, 1 ♀, 19.VI.1988; Urbissol, 1 ♀, 1.VII.1990. **Solsonès:** el Montnou, 1 ♀, 1.VII.1994; coll dels Prats (serra dels Prats), 1 ♀, 29.VII.1989.
- Cosmorhoe ocellata* (Linnaeus, 1758). **Alt Urgell:** Noves de Segre, 1 ♂, 25.VIII.1998. **Berguedà:** boca sud del túnel del Cadí («Moixeró»), 1 ♂, 18.VIII.1990, 1 ♀, 2.VIII.1989, 1 ♂, 12.VIII.1989, 1 ♂, 26.VI.1993; Clot (font de l'Avet), 1 ♀, 14.VII.1994; coll de Pal, 1 ♀, 16.VII.1994; Serrateix, 1 ♀, 24.VI.1990. **Solsonès:** el Montnou, 1 ♀, 17.VII.1998; coll dels Prats (serra dels Prats), 1 ♀, 29.VII.1989.
- Nebula tophaceata* ([Denis & Schiffermüller], 1775). **Bages:** les Feixes, 1 ♀, 30.IX.1997.
- Nebula nebulata* (Treitschke, 1828) [11]. **Solsonès:** el Montnou, 1 ♂, 10.VI.1994 (prep. gen. JD 2004-143), 1 ♂, 10.VI.1994.
- Eulithis pyraliata* ([Denis & Schiffermüller], 1775). **Berguedà:** coll de Pal, 1 ♀, 11.VIII.1998; boca sud del túnel del Cadí («Moixeró»), 2 ♂, 13.VIII.1988; Clot (font de l'Avet), 1 ♂, 1 ♀, 14.VII.1994.
- Cidaria fulvata* (Forster, 1771). **Berguedà:** boca sud del túnel del Cadí («Moixeró»), 1 ♂, 17.VI.1989, 2 ♀, 8.VII.1989; Guardiola de Berguedà, 1 ♂, 6.VI.1997; coll de Pal, 1 ♂, 15.VII.1990, 1 ♂, 16.VII.1994. **Solsonès:** el Montnou, 1 ♂, 1.VII.1994, 1 ♂, 17.VII.1998.
- Chloroclysta siterata* (Hufnagel, 1767). **Bages:** la Colònia Valls, 1 ♂, 23.IX.1989; la Colònia Valls, 1 ♀, 13.IV.1991; coves del Toll, 1 ♂, 6.XI.1996, 2 ♀, 15.XI.2000.
- Thera obeliscata* (Hübner, [1787]) [12]. **Berguedà:** l'Espà, 1 ♂, 2 ♀, 27.VI.1992. **Solsonès:** el Montnou, 3 ♂, 2 ♀, 10.VI.1994, 1 ♀, 29.IX.1994, 1 ♂, 1.VII.1994, 1 ♂, 19.VIII.2000; coll dels Prats (serra dels Prats), 1 ♂, 1 ♀, 19.V.1990, 1 ♂, 2.VI.1990 (prep. gen. JD 2004-179); coll dels Prats (serra dels Prats), 1 ♂, 2.VI.1990.
- Thera cognata* (Thunberg, 1792). **Solsonès:** el Montnou, 5 ♂, 1.VII.1994, 5 ♂, 17.VII.1998, 5 ♀, 19.VIII.2000.
- Thera juniperata* (Linnaeus, 1758). **Bages:** coves del Toll, 1 ♀, 6.XI.1996.
- Colostygia aptata* (Hübner, [1813]). **Berguedà:** coll de Pal, 1 ♀, 16.VII.1994 (prep. gen. JD 2004-162), 1 ♀, 16.VII.1994 (prep. gen. JD 2004-163), 1 ♀, 16.VII.1994 (prep. gen. JD 2004-166). **Solsonès:** el Montnou, 1 ♂, 10.VII.1993 (prep. gen. JD 2004-167), 1 ♀, 10.VII.1993 (prep. gen. JD 2004-164), 1 ♂, 10.VII.1993 (prep. gen. JD 2004-165).
- Colostygia olivata* ([Denis & Schiffermüller], 1775). **Bages:** la Colònia Valls, 1 ♀, 27.IX.1987 (prep. gen. JD 2004-051); Manresa: pont Vell, 1 ♀, 21.IX.1987 (prep. gen. JD 2004-053). **Berguedà:** boca sud del túnel del Cadí («Moixeró»), 1 ♀, 2.VIII.1989 (prep. gen. JD 2004-052).
- Colostygia pectinataria* (Knoch, 1781). **Solsonès:** el Montnou, 1 ♀, 17.VII.1998.
- Antilurga alhambrata* (Staudinger, 1859) [13]. **Bages:** Sant Salvador de Guardiola, 1 ♂, 16.X.1998.
- Hydriomena furcata* (Thunberg, 1784). **Berguedà:** boca sud del túnel del Cadí («Moixeró»), 2 ♂, 13.VIII.1988; Clot (font de l'Avet), 3 ♂, 14.VII.1994; coll de Pal, 1 ♂, 1 ♀, 29.VII.2000.

- Melanthia procollata* ([Denis & Schiffermüller], 1775). **Berguedà**: boca sud del túnel del Cadí («Moixeró»), 1 ♂, 19.VIII.1998.
- Horisme vitalbata* ([Denis & Schiffermüller], 1775). **Alt Urgell**: Noves de Segre, 1 ♀, 25.VIII.1998. **Bages**: Colònia Fusteret (Súria), 1 ♂, 1.IX.1986; la Colònia Valls, 2 ♂, 7.VI.1986. **Berguedà**: boca sud del túnel del Cadí («Moixeró»), 1 ♂, 22.VII.1990.
- Horisme tersata* ([Denis & Schiffermüller], 1775). **Bages**: salt Candeler (camí de la Tosca), 1 ♂, 22.V.1993 (prep. gen. JD 2004-117); coves del Toll, 1 ♂, 13.V.1993 (prep. gen. JD 1997), 1 ♂, 15.V.1993 (prep. gen. JD 2004-116), 1 ♂, 15.V.1993 (prep. gen. JD 2004-118). **Berguedà**: coll de Pal, 1 ♀, 4.IX.1997 (prep. gen. JD 2004-115).
- Horisme radicularia* (de La Harpe, 1855). **Bages**: la Colònia Valls, 1 ♂, 1.IX.1986 (prep. gen. JD 2004-120); coves del Toll, 1 ♂, 22.VIII.1996 (prep. gen. JD 2004-066). **Berguedà**: boca sud del túnel del Cadí («Moixeró»), 1 ♂, 26.VI.1993 (prep. gen. JD 1997); бага de Rebost, 1 ♂, 6.VI.1997 (prep. gen. JD 2004-119).
- Horisme aemulata* (Hübner, [1813]) [14]. **Berguedà**: l'Espà, 1 ♀, 27.VI.1992 (prep. gen. JD 2004-186).
- Triphosa dubitata* (Linnaeus, 1758). **Berguedà**: boca sud del túnel del Cadí («Moixeró»), 1 ♀, 2.VIII.1989.
- Philereme transversata* (Hufnagel, 1767). **Bages**: Urbissol, 1 ♀, 12.VI.1983.
- Euphyia biangulata* (Haworth, 1809). **Berguedà**: boca sud del túnel del Cadí («Moixeró»), 1 ♂, 8.VII.1989, 2 ♂, 26.VI.1993; coll de Pal, 1 ♀, 16.VII.1994, 1 ♀, 29.VII.2000; бага de Rebost, 1 ♀, 6.VI.1997.
- Euphyia frustata* (Treitschke, 1828). **Solsonès**: el Montnou, 3 ♂, 10.VII.1993, 2 ♂, 17.VII.1998.
- Epirrita dilutata* ([Denis & Schiffermüller], 1775). **Bages**: coves del Toll, 1 ♂, 15.XI.2000 (prep. gen. JD 2004-030).
- Perizoma hydrata* (Treitschke, 1829). **Berguedà**: boca sud del túnel del Cadí («Moixeró»), 1 ♀, 17.VI.1989, 2 ♂, 20.VI.1993, 2 ♀, 26.VI.1993; бага de Rebost, 1 ♀, 6.VI.1997.
- Perizoma bifaciata* (Haworth, 1809). **Bages**: la Colònia Valls, 1 ♀, 14.IX.1991, 1 ♂, 14.IX.1991 (prep. gen. JD 2004-071); Sant Salvador de Guardiola, 1 ♂, 28.IX.1995.
- Perizoma blandiata* ([Denis & Schiffermüller], 1775). **Berguedà**: coll de Pal, 1 ♂, 16.VII.1994.
- Eupithecia haworthiata* Doubleday, 1856. **Berguedà**: boca sud del túnel del Cadí («Moixeró»), 1 ♀, 26.VI.1993.
- Eupithecia venosata* (Fabricius, 1787). **Bages**: la Colònia Valls, 1 ♂, 14.V.1988. **Berguedà**: l'Espà, 1 ♀, 27.VI.1992 (prep. gen. JD 2004-155).
- Eupithecia extraversaria* Herrich-Schäffer, 1852. **Bages**: Castellfollit del Boix, 1 ♀, 26.VII.1995 (prep. gen. JD 2004-098).
- Eupithecia centaureata* ([Denis & Schiffermüller], 1775). **Bages**: Castellfollit del Boix, 1 ♀, 28.VIII.1997; la Colònia Valls, 1 ♂, 7.V.1989, 1 ♂, 4.VI.1989, 1 ♀, 26.IV.1990, 1 ♀, 7.IV.1997; Manresa: ermita de la Guia, 1 ♂, 19.IV.1992; riera de Rajadell, 1 ♂, 17.VIII.1998 (prep. gen. JD 2004-065).
- Eupithecia breviculata* (Donzel, 1837). **Bages**: Urbissol, 1 ♀, 14.VII.1991. **Berguedà**: Clot (font de l'Avet), 2 ♀, 14.VII.1994.
- Eupithecia subfuscata* (Haworth, 1809). **Berguedà**: boca sud del túnel del Cadí («Moixeró»), 1 ♂, 17.VI.1989 (prep. gen. JD 2004-083), 1 ♀, 20.VI.1993 (prep. gen. JD 2004-085), 1 ♀, 20.VI.1993 (prep. gen. JD 2004-086); l'Espà, 1 ♂, 27.VI.1992 (prep. gen. JD 2004-084).
- Eupithecia icterata* (Villers, 1789). **Berguedà**: coll de Pal, 1 ♀, 16.VII.1994 (prep. gen. JD 2004-088), 1 ♂, 16.VII.1994 (prep. gen. JD 2004-090), 3 ♀, 16.VII.1994, 1 ♀, 11.VIII.1998; бага de Rebost, 1 ♀, 6.VI.1997. **Solsonès**: el Montnou, 1 ♂, 10.VI.1994; coll dels Prats (serra dels Prats), 1 ♂, 29.VII.1989.
- Eupithecia orphnata* W. Petersen, 1909. **Berguedà**: l'Espà, 1 ♀, 27.VI.1992 (prep. gen. JD 2004-151).

- Eupithecia semigraphata* Bruand, 1850. **Berguedà:** coll de Pal, 1 ♀, 16.VII.1994 (prep. gen. JD 2004-097).
- Eupithecia santolinata* Mabilbe, 1871. **Bages:** Castellfollit del Boix, 1 ♂, 25.VI.1992, 1 ♂, 17.VI.1993 (prep. gen. JD 2004-152), 1 ♂, 25.VI.1992 (prep. gen. JD 2004-154); la Colònia Valls, 1 ♂, 21.VI.1987 (prep. gen. JD 2000).
- Eupithecia graphata* (Treitschke, 1828) [15]. **Solsonès:** el Montnou, 1 ♀, 10.VI.1994 (prep. gen. JD 2004-101), 1 ♀, 1.VII.1994 (prep. gen. JD 2004-102).
- Eupithecia indigata* (Hübner, [1813]). **Bages:** la Colònia Valls, 1 ♀, 19.V.1990 (prep. gen. JD 2004-104); Urbissol, 1 ♂, 26.V.1990 (prep. gen. JD 2004-103).
- Eupithecia weissii* Prout, 1938 [16]. **Bages:** Castellfollit del Boix, 1 ♂, 7.VIII.1991 (prep. gen. JD 2004-100).
- Eupithecia nanata* (Hübner, [1813]). **Berguedà:** coll de Pal, 1 ♂, 4.IX.1997 (prep. gen. JD 2000).
- Eupithecia abbreviata* Stephens, 1831. **Bages:** salt Candeler (camí de la Tosca), 1 ♀, 30.IV.1992 (prep. gen. JD 2004-096).
- Eupithecia cocciferata* Millière, 1864. **Bages:** la Colònia Valls, 1 ♂, 13.IV.1991 (prep. gen. JD 1993); el Semís, 1 ♀, 13.III.1997.
- Eupithecia pusillata* ([Denis & Schiffermüller], 1775). **Alt Urgell:** Noves de Segre, 1 ♀, 25.VIII.1998 (prep. gen. JD 2004-078). **Bages:** la Colònia Valls, 1 ♂, 23.IX.1989 (prep. gen. JD 2004-089), 1 ♂, 30.IX.1997 (prep. gen. JD 2004-076), 1 ♂, 30.IX.1997 (prep. gen. JD 2004-153); les Feixes, 1 ♀, 30.IX.1997 (prep. gen. JD 2004-074), 1 ♀, 30.IX.1997 (prep. gen. JD 2004-075); riera de Rajadell, 1 ♀, 17.VIII.1998 (prep. gen. JD 2004-150); Sant Salvador de Guardiola, 1 ♀, 16.X.1998 (prep. gen. JD 2004-091). **Berguedà:** boca sud del túnel del Cadí («Moixeró»), 1 ♂, 26.VIII.1989 (prep. gen. JD 2004-095); coll de Pal, 1 ♀, 16.VII.1994 (prep. gen. JD 2004-077), 1 ♂, 16.VII.1994 (prep. gen. JD 2004-080); Serrateix, 1 ♀, 24.VI.1990 (prep. gen. JD 2004-092), 1 ♂, 22.VIII.1990 (prep. gen. JD 2004-093), 1 ♂, 22.VIII.1990 (prep. gen. JD 2004-094). **Solsonès:** el Montnou, 1 ♀, 19.VIII.2000 (prep. gen. JD 2004-073), 1 ♀, 19.VIII.2000 (prep. gen. JD 2004-079).
- Eupithecia oxycedrata* (Rambur, 1833). **Bages:** la Colònia Valls, 1 ♀, 23.IX.1989 (prep. gen. JD 2004-087); les Feixes, 1 ♀, 30.IX.1997 (prep. gen. JD 2004-081); Sant Joan d'Oló, 1 ♀, 2.IX.1989 (prep. gen. JD 2004-082).
- Gymnoscelis rufifasciata* (Haworth, 1809). **Bages:** la Colònia Valls, 1 ♀, 26.IV.1990, 1 ♂, 24.III.1990; Manresa, 1 ♂, 14.VI.1996, 1 ♀, 11.X.1996; el Semís, 1 ♀, 13.III.1997.
- Chesias legatella* ([Denis & Schiffermüller], 1775). **Bages:** la Colònia Valls, 1 ♀, 23.XI.1986. **Solsonès:** Puigpelat, 3 ♂, 3.XI.1991.
- Chesias rufata* (Fabricius, 1775). **Bages:** la Colònia Valls, 2 ♂, 17.III.1990, 1 ♂, 24.III.1990. **Berguedà:** boca sud del túnel del Cadí («Moixeró»), 1 ♀, 17.V.1990. **Solsonès:** coll dels Prats (serra dels Prats), 1 ♀, 19.V.1990.
- Aplocera plagiata* (Linnaeus, 1758). **Bages:** la Colònia Valls, 1 ♀, 25.VI.1986.
- Aplocera efformata* (Guenée, [1857]). **Bages:** les Arnaules, 1 ♀, 8.IV.1981, 1 ♂, 1.V.1989. **Solsonès:** el Montnou, 1 ♂, 18.VII.1993.
- Odezia atrata* (Linnaeus, 1758). **Baixa Cerdanya:** Masella, 1 ♂, 23.VI.1997. **Pallars Sobirà:** port de la Bonaigua, 1 ♀, 13.VII.1985.
- Minoa murinata* (Scopoli, 1763). **Bages:** Castellfollit del Boix, 1 ♂, 16.VII.1996; Manresa: ermita de la Guia, 1 ♀, 2.V.1986; Sant Fruitós de Bages, 1 ♂, 18.IV.1989.

Anotacions al catàleg d'espècies

[1] *Apeira syringaria* (Linnaeus, 1758). A Catalunya es pot considerar una espècie escassa i localitzada, de la qual es coneixen comptades poblacions en localitats de la

Garrotxa, Osona, el Bages i el Vallès Oriental. Els seus recursos tròfics són oleàcies i caprifoliàcies. Entre les primeres destaca el lilà (*Syringa vulgaris*), de la qual deriva el seu nom, però també utilitza el freixe de fulla gran (*Fraxinus excelsior*) i l'olivereta (*Ligustrum vulgare*), i, entre les segones, diferents espècies de lligabosc (p. ex., *Lonicera periclymenum* i *L. xylostemum*) (cf. Ebert 2003). Totes aquestes espècies són més o menys higròfiles, com també ho són les comunitats de què generalment formen part (bardisses, boscos caducifolis, boscos de ribera, etc.), i a les quals també sembla lligat aquest geomètrid. Aquests exemplars ja havien estat citats anteriorment a SCL (1997).

[2] *Angerona prunaria* (Linnaeus, 1758). Si exceptuem una citació històrica de Mataró, a Catalunya, Urbissol és, probablement, la localitat més meridional confirmada. La seva distribució abasta sobretot el Pirineu, però també el Prepirineu i la Serralada Transversal.

[3] *Nychiodes andalusiaria* Staudinger, 1892. S'atribueix a aquest tàxon tot el material de *Nychiodes* estudiat. Com ja es comenta a Dantart (2000), aquest és el criteri que s'ha adoptat repetidament en publicacions anteriors. Tanmateix, si s'accepten les tesis d'Expósito (1989), i es considera que *N. hispanica* és una espècie diferent de *N. andalusiaria*, seria a *N. hispanica* que s'haurien d'atribuir aquests exemplars.

[4] *Sardocyrnia bastelicaria* (Bellier, 1862). Espècie estesa per la Depressió Central Catalana, on la major part de poblacions es localitzen per les planes de ponent. Les localitats més orientals conegudes fins ara corresponen a l'Altiplà Central (Castellfollit de Riubregós) i a la conca d'Òdena (Jorba), de manera que la població detectada al pla de Bages (Riera de Rajadell), és, a hores d'ara, la més oriental de Catalunya.

Cal fer una puntualització taxonòmica, ja que Scoble (1999) registra el tàxon *fortunaria* Vázquez, 1905, com una espècie diferent de *bastelicaria*, criteri que segueixen Redondo & Gastón (2004). Habitualment, *fortunaria* ha estat considerat un sinònim o, com a màxim, una subespècie ibèrica de *bastelicaria*, i caldria demostrar que realment sigui una espècie diferent.

[5] *Peribatodes perversaria* (Boisduval, 1840). Els exemplars estudiats s'atribueixen amb reserves a aquesta espècie.

[6] *Peribatodes powelli* (Oberthür, 1913). Es pot trobar més informació sobre l'interès biogeogràfic de l'exemplar citat (fig. 2) a Dantart (1999). Recentment, aquesta interessant espècie també ha estat localitzada a la vall d'Alinyà (Vallhonrat *et al.* 2004).

[7] *Comptosia opacaria* (Hübner, [1819]). Tot i que a Dantart (2000) s'accepta *C. aemiliorum* Raineri, 1994, com una espècie diferent de *C. opacaria*, a mesura que s'ha anat revisant material català d'aquest grup ha anat creixent el dubte sobre quin és el valor real d'aquest tàxon. En principi, sembla més prudent atribuir a *C. opacaria* tot el material estudiat.

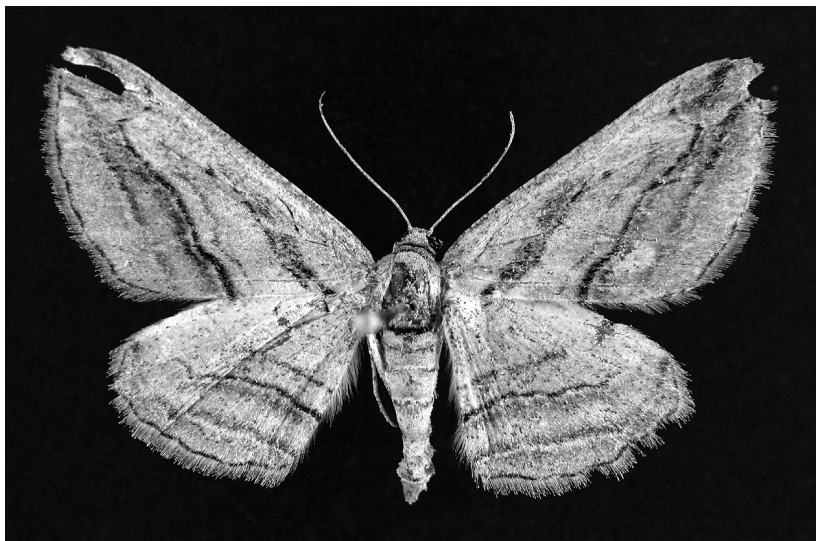


Fig. 2 Adult de *Peribatodes powelli* (Oberthür, 1913): Noves de Segre, ♀, 25.VIII.1998 [foto: L. Dantart].

[8] *Compsoptera jourdanaria* (Serres, 1826). Espècie àmpliament distribuïda per la Depressió Central Catalana. Les localitats del pla de Bages que aquí se citen són les més orientals de Catalunya.

[9] *Cyclophora annularia* (Fabricius, 1775). Espècie estesa pel Pirineu, el Prepirineu i la Serralada Transversal. Les coves del Toll, a l'altiplà del Moianès, són, a falta de més dades, la localització més meridional d'aquesta espècie a Catalunya.

[10] *Idaea mustelata* (Gumpfenberg, 1892). Hausmann (2004) atorga rang d'espècie a aquest tàxon, que substituiria *I. rusticata* ([Denis & Schiffermüller], 1775) a la Península Ibèrica i al nord d'Àfrica.

[11] *Nebula nebulata* (Treitschke, 1828). L'estudi fet sobre els lepidòpters de la Vall d'Alinyà (Vallhonrat *et al.* 2004) va posar en evidència que aquesta espècie, que en principi semblava restringida al Pirineu, també colonitza el Prepirineu. La localitat que aquí se cita, tot i ser relativament propera a les d'Alinyà, amplia encara més la seva distribució al Prepirineu.

[12] *Thera obeliscata* (Hübner, [1787]). La separació de les espècies del gènere *Thera* del grup *obeliscata-variata-britannica* no és senzilla. En principi, l'estudi de la morfologia externa i dels segments mitjans de les antenes permeten assignar a *T. obeliscata* tot el material estudiat.

[13] *Antilurga alhambrata* (Staudinger, 1859). Com passa amb altres espècies comentades anteriorment, les poblacions conegudes d'*A. alhambrata* es localitzen a la Depressió Central Catalana, especialment cap a ponent, de tal manera que la localitat que se cita del pla de Bages (Sant Salvador de Guardiola) és la més oriental a Catalunya. En aquest cas, a més, es tracta d'una espècie que encara no ha estat trobada a l'Anoia.

[14] *Horisme aemulata* (Hübner, [1813]). Fins ara, a Catalunya ha estat trobada en diferents localitats de la Vall d'Aran i el Ripollès i també és coneguda d'Andorra (cf. Dantart 1988; Vallhonrat 2000), sempre, però, restringida al Pirineu. Amb aquesta dada s'amplia la seva distribució al Prepirineu.

[15] *Eupithecia graphata* (Treitschke, 1828). Espècie molt proteica, de la qual, d'acord amb Mironov (2004), han estat descrites nombroses subespècies distribuïdes per totes les serralades alpines des d'Europa fins a l'Àsia Menor. Aquesta distribució inclou Sierra Nevada, al sud de la Península Ibèrica (ssp. *hesperia* Wehrli, 1927), els Pirineus Orientals, el Massís Central francès i els Alps (ssp. *setacea* Dietze, 1904), els Apenins centrals (ssp. *sproengerti* Dietze, 1910), els Carpats, l'alt Tatra, els Alps Dinàrics i els Balcans (ssp. *graphata* Treitschke, 1828), les muntanyes del Pindos i la península del Peloponès (ssp. *olympica* Tuleschkov, 1951), les penínsules de Crimea i d'Anatòlia, i les serralades del Pont i del Taure (ssp. *albofasciata* Staudinger, 1879) i el Caucas (ssp. *tikhonovi* Mironov, 2001).

La població localitzada al Montnou, al sud de les serres d'Odèn i de Port del Comte, té com a més properes les que es coneixen als Pirineus Orientals francesos, Portè Pimorent i el Vernet, citades per Dufay (1961). Les dues femelles estudiades (fig. 3a i b) no es troben en gaire bon estat i, per tant, no es pot determinar amb seguretat si s'han d'atribuir a la subespècie *setacea*, com fa Mironov (2004) amb els dels Pirineus Orientals.

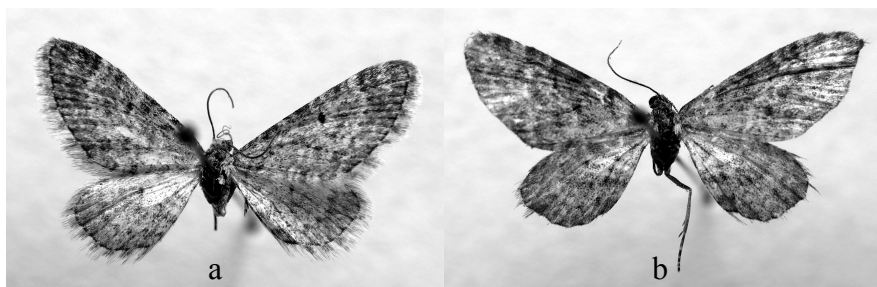


Fig. 3 Adults d'*Eupithecia graphata* (Treitschke, 1828) recollits al Montnou: **a**, ♀, 10.VI.1994 ; **b**, ♀, 1.VII.1994 [foto: L. Dantart].

Si, tal com indica Mironov (2004), és una espècie bivoltina, aquests exemplars deuen correspondre a la primera generació, tenint en compte les dates de captura (10 de juny i 1 de juliol). Pel que fa a la biologia, és oligòfaga sobre diferents espècies de cariofil·làcies, especialment del gènere *Minuartia*.

E. graphata se cita de Catalunya per primer cop.

[16] *Eupithecia weissii* Prout, 1938. L'únic exemplar estudiat d'aquest grup d'*Eupithecia* cal atribuir-lo a aquest tàxon, al qual Mironov (2003) atorga rang d'espècie.

A més de les espècies comentades, cal destacar que algunes altres han estat molt poc citades de Catalunya, com és el cas d'*Ennomos quercinaria*, *Thera juniperata* o *Eupithecia breviculata*.

Agraïments

Joan Carbonell va ajudar a precisar la situació d'algunes localitats citades a les etiquetes; Lluís Dantart va fer les fotografies; Anna Puig va col·laborar en el tractament cartogràfic de les dades i va preparar el mapa, i Constantí Stefanescu va assessorar en el tractament estadístic de les dades. També Arcadi Cervelló i Albert Xaus van donar un cop de mà en la recollida de dades. Finalment, hem d'agrair a Marta Domènech el seu suport.

Referències bibliogràfiques

- Dantart, J. 1988. Datos para el conocimiento de los geometridos ibéricos (II): siete especies nuevas para la fauna Ibérica (Lep. Geometridae). *Treb. Soc. Cat. Lep.*, 8: 59-67.
- Dantart, J. 1998. La col·lecció de lepidòpters del Prat de Llobregat de Josep Monés (Lepidoptera: Macrolepidoptera). *Butll. Soc. Cat. Lep.*, 81: 13-19.
- Dantart, J. 1999. Segona localitat catalana de *Peribatodes powelli* (Oberthür, 1913) (Lepidoptera: Geometridae). *Butll. Soc. Cat. Lep.*, 83: 17-21.
- Dantart, J. 2000. Llista sistemàtica dels geometrids de Catalunya (Lepidoptera: Geometridae). *Treb. Soc. Cat. Lep.*, 15: 121-182.
- Dantart, J. & Requena, E. 2004. Addicions a la fauna de geometrids de la comarca de l'Anoia (Lepidoptera: Geometridae). *Butll. Soc. Cat. Lep.*, 92(2003): 79-81.
- Dufay, C. 1961. Faune terrestre et d'eau douce des Pyrénées-Orientales. Fascicule VI : Lépidoptères (I. Macrolépidoptères). *Vie Milieu*, supplément 12(1) : 154 pp. Université de Paris. Lab. Arago. Hermann. Paris.
- Ebert, G., ed. 2003. Die Schmetterlinge Baden-Württembergs. Band 9: Nachtfalter 7. 609 pp. Verlag Eugen Ulmer, Stuttgart.
- Expósito, A. 1989. Nuevos datos para la fauna de España sobre la familia Geometridae Leach, 1815. *SHILAP Revta lepid.*, 17(67): 321-325.
- Hausmann, A. 2001. Introduction. Archiearinae, Orthostixinae, Desmobaethrinae, Alsophilinae, Geometrinae. In: *The Geometrid Moths of Europe* (Hausmann, A. ed.), 1: 1-282, 8 pls. Apollo Books, Stenstrup.

- Hausmann, A. 2004. Sterrhinae. In: *The Geometrid Moths of Europe* (Hausmann, A. ed.), 2: 1-600, 24 pls. Apollo Books, Stenstrup.
- Mironov, V. 2003. Larentiinae II (Perizomini and Eupitheciini). In: *The Geometrid Moths of Europe* (Hausmann, A. ed.), 4: 1-463, 16 pls. Apollo Books, Stenstrup.
- Redondo, V.M. & Gastón, F.J. 2004. Catálogo de los Geometridae de Aragón. *Catalogus Entomofauna aragon.*, 30: 1-47.
- SCL (Editorial), 1997. Notes breus. *Bull. Soc. Cat. Lep.*, 78(1996): 27-28.
- Scoble, M.J. 1999. Geometrid Moths of the World. A Catalogue. 1: i-xxvi + 1-482 pp.; 2: 483-1.016 pp.; índex: 1-129 pp. The Natural History Museum, London.
- Stefanescu, C. & Pibernat, J. 1998. La col·lecció lepidopterològica de Manuel Genovart i Boixet. *Bull. Soc. Cat. Lep.*, 80(1997): 30-36.
- Vallhonrat, F. 2000. Aproximació a la fauna de geomètrids de l'Alt Ripollès (Lepidoptera: Geometridae). *Bull. Soc. Cat. Lep.*, 85: 37-48.
- Vallhonrat, F., Cervelló, A., Xaus, A., Pérez De-Gregorio, J.J., Parés, J.M., Requena, E., Dantart, J., Martí, J., Orozco, A. & Palou, F. 2004. Introducció a la fauna de lepidòpters de la Vall d'Alinyà. In: *Els sistemes naturals de la vall d'Alinyà* (Germain, J. ed.). Treb. Inst. catal. Hist. nat., 14: 367-415. Barcelona.

Data de recepció: 1 de febrer de 2005

Data d'acceptació: 8 de març de 2005

Annex 1 Dades relatives a les localitats citades al text, ordenades alfabèticament i per comarques. Per a cada una s'indica el quadrat UTM on es troba i l'altitud. Quan alguna localitat és clarament limítrofa o es troba dins d'algun dels espais del Pla d'Espais d'Interès Natural de Catalunya (PEIN), va seguida d'un número; les equivalències són: **1**, el Moianès; **2**, Parc Natural de Sant Llorenç del Munt i de la Serra de l'Obac; **3**, serra de Castelltallat; **4**, Parc Natural del Cadí-Moixeró; **5**, serra del Catllaràs; **6**, aiguabarreig Segre-Noguera Pallaresa; **7**, les Guilleries; **8**, Naut Aran; **9**, capçaleres de la Noguera de Vallferrera i la Noguera de Cardós; **10**, serres d'Odèn-Port del Comte; **11**, serra d'Ensiija-els Rasos de Peguera; **12**, serres de Busa-els Bastets-Lord; **13**, Parc Natural del Montseny. Altres abreviatures utilitzades són: **SP**, nombre d'espècies citades; **EX**, nombre d'exemplars citats; **V**, nombre de vegades que es va visitar cada localitat. El número que precedeix les localitats del Bages, el Berguedà i el Solsonès, permet localitzarles al mapa de la figura 1.

Localitat	UTM (1 × 1 km)	Altitud (m)	SP	EX	V
Alt Urgell					
Alinyà	31TCG6971	957	5	7	1
Coll de Nargó	31TCG6170	572	1	1	1
Congost de Nyus («riera de Noves»)	31TCG6383	669	21	36	2
Anoia					
Ferro, font del	31TCG9305	500	1	1	1
Bages					
1 Arnaules, les	31TDG0518	300	5	12	9
2 Bufalvent (polígon industrial, Manresa)	31TDG0418	340	17	25	18
3 Candeler, salt (camí de la Tosca) (1)	31TDG2427	600	12	15	3
4 Castelfollit del Boix	31TCG9114	678	50	114	16
5 Colònia Fusteret (Súria)	31TCG9731	280	1	1	1
6 Colònia Valls, la	31TCG9333	300	76	222	63
7 Feixes, les	31TCG9133	400	6	8	1
8 Manresa	31TDG0219	238	11	15	14
8 Manresa: ermita de la Guia	31TDG0219	210	9	13	10
8 Manresa: pont Vell	31TDG0219	210	9	14	6
9 Marçetes, les	31TDG0519	260	3	4	4
10 Mura (2)	31TDG1417	454	1	1	1
11 Pont de Vilomara, el	31TDG0617	200	2	3	2
12 Rajadell, riera de	31TDG0118	250	25	35	17
13 Saló	31TCG8733	480	1	1	1
14 Sallent	31TDG0831	278	1	2	1
15 Sant Fruitós de Bages	31TDG0622	247	6	12	9
16 Sant Joan d'Oló	31TDG1833	530	4	6	1
17 Sant Salvador de Guardiola	31TCG9715	374	30	45	5
18 Santa Maria d'Oló	31TDG1936	480	4	4	3
19 Semís, el (3)	31TCG9031	440	4	6	1
20 Toll, coves del	31TDG2928	780	34	55	13
21 Urbissol	31TDG1828	500	30	43	8
22 Viladordis	31TDG0520	260	3	10	3
Cerdanya					
Masella	31TDG0989	1.620	2	2	1
Molina, la	31TDG1488	1.420	1	2	1

Localitat	UTM (1 × 1 km)	Altitud (m)	SP	EX	V
Berguedà					
23 Berga	31TDG0462	725	1	1	1
24 Cadí, boca sud del túnel del («Moixeró») (4)	31TDG0683	1.200	64	142	18
25 Clot («font de l'Avet») (5)	31TDG1170	1.200	20	31	1
26 Espà, l' (4)	31TCG9275	1.330	9	13	2
27 Guardiola de Berguedà (4)	31TDG0776	735	1	1	1
28 Pal, coll de (4)	31TDG1184	2.095	42	93	5
29 Rebost, baga de (4)	31TDG0782	1.200	13	17	2
30 Serrateix	31TCG9844	731	19	29	4
Noguera					
Camarasa (6)	31TCG2338	290	1	1	1
Gualter	31TCG5043	390	2	2	1
Palau de Rialb, el	31TCG4853	680	1	2	1
Osona					
Collsuspina	31TDG3130	904	8	11	1
Sant Sadurní d'Osormort (7)	1TDG4839	531	1	1	1
Taradell	31TDG4036	624	2	2	2
Pallars Sobirà					
Bonaigua, port de la (8)	31TCH3425	2.072	2	2	2
Llessui	31TCH4101	1.409	2	4	1
Vall Ferrera (9)	31TCH6714	1.200 - 1.700	1	1	1
Solsonès					
31 Jou, coll de (10)	31TCG7966	1.470	1	1	1
32 Montnou, el (10)	31TCG7567	1.440	37	95	7
33 Prats, coll dels («serra dels Prats») (11)	31TCG9468	1.590	20	29	4
34 Puigpelat	31TCG7627	600	4	6	2
35 Sant Llorenç de Morunys (12)	31TCG8366	925	1	1	1
Vallès Oriental					
Montseny, massís del (13)	31TDG5325	500 - 1.709	3	9	2