

Contribució al coneixement dels lepidòpters del Parc Natural del Cadí-Moixeró (Lepidoptera) (II)

Jordi Dantart & Francesc Vallhonrat

Societat Catalana de Lepidopterologia

Museu de Ciències Naturals de Barcelona. Plaça Leonardo da Vinci, 4-5; E-08019 Barcelona

jdantart@xtec.cat

Mostreig fet per: Arcadi Cervelló, Jordi Dantart, Eduard Guzmán, Jordi Jubany, Josep Martí, Albert Miquel, Elisenda Olivella, Pere Passola, Joan Pibernat, Martí Rondós, Francesc Vallhonrat, Albert Xaus i Geza Zsolt.

Abstract. Contribution to the knowledge of the lepidoptera of Cadí-Moixeró Natural Park (Lepidoptera). Results of the 2011 annual fieldtrip of the Catalan Lepidopterological Society (SCL) are presented. This excursion took place on July 1-3 in the Cadí Moixeró Natural Park (PNCM) in the pre-Pyrenees. Twenty localities in the municipalities of Gósol and Josa i Tuixén were visited, mostly at night and with light traps. These localities cover an altitudinal range of 700 m (1,100-1,819 m). In total 442 species were recorded belonging to 36 lepidoptera families. These species and those recorded during a previous excursion in 2000 to the Serra de Gisclareny, provide a list of 602 species. Comparing these data with data from the BIOCAT database gives a total of 123 new species for the natural park.

Resum. Es presenten els resultats de la sortida col·lectiva de la SCL al Parc Natural del Cadí-Moixeró (PNCM), feta de l'1 al 3 de juliol de 2011. Durant l'excursió es van mostrejar vint localitats, situades als municipis de Gósol i Josa i Tuixén, que abasten un rang altitudinal d'uns 700 m, entre els 1.100 i els 1.819. En total es van censar 442 espècies, que representen 36 famílies. Aquestes espècies, juntament amb les que es van censar en la sortida col·lectiva de l'any 2000 a la serra de Gisclareny, sumen un cens de 602 espècies. Creuant aquestes dades amb les del Biocat, s'arriba a la conclusió que almenys 123 se citen per primer cop del PNCM.

Key words: Lepidoptera, faunistics, Parc Natural Cadí-Moixeró, Catalonia, Iberian Peninsula.

Introducció

L'any 2011, la SCL estava en contacte amb el Parc Natural del Cadí-Moixeró (PNCM) per engegar un estudi dels seus lepidòpters. Per aquest motiu es va considerar interessant aprofitar l'oportunitat per avançar la recerca i visitar alguna zona d'aquest espai natural amb motiu de la sortida col·lectiva anual. Un cop valorades les diferents opcions es va triar Gósol i els seus entorns com a destinació, i l'Hostal Cal Franciscó, situat a l'entrada d'aquest poble, com a allotjament. Aquesta localitat és un «camp base» molt adequat per explorar el sector meridional del PNCM. La direcció del parc va

acollir de bon grat la proposta de la SCL i va facilitar informació logística i les autoritzacions necessàries.

Amb anterioritat ja s'havien organitzat dues excursions col·lectives dins dels límits del PNCM. La primera, els dies 27 i 28 de juny de 1992, que també va tenir com a destinació els entorns de Gósol i de la qual no es van arribar a recopilar els resultats obtinguts (SCL 1992). I la segona, els dies 1 i 2 de juliol de 2000, en què es va explorar la serra de Gisclareny i la zona entre el refugi de Rebot i el coll de Pal (Dantart 2001), i en la qual es va obtenir un important cens de 325 espècies a les nou localitats prospectades. En aquesta ocasió, els resultats es van donar a conèixer en un treball publicat al Butlletí de la SCL (Dantart & Vallhonrat 2002). Aquests resultats van suposar una fita important, si es té en compte que només corresponien a dos dies de recerca al camp.

El present article és un resum de l'informe que es va presentar a la direcció del PNCM i vol donar a conèixer els resultats globals obtinguts en l'excursió del 2011. Es va fer els dies 1-3 de juliol, amb una meteorologia molt favorable i amb una nombrosa assistència: vint-i-dues persones, entre socis i acompanyants (Dantart 2012). Aquestes circumstàncies i l'experiència acumulada els últims anys van afavorir que s'aconseguissin uns resultats remarcables, ja que durant dos dies i en poc més de catorze hores de feina al camp es van poder censar 442 espècies de lepidòpters a les vint localitats mostrejades. Aquest cens encara pot augmentar, ja que alguns microlepidòpters estan pendents de ser determinats per la dificultat que comporta aquest grup.

Metodologia

La metodologia utilitzada va ser l'habitual en aquest tipus d'excursions i ja s'ha detallat en altres articles semblants. Es van fer mostrejos diürns, sobretot amb motiu de l'excursió organitzada el matí del dissabte per a tots els assistents, i nocturns, les nits de divendres i dissabte. Per a la prospecció nocturna, els participants es van dividir en diferents grups de treball, per garantir una prospecció més àmplia del territori i uns censos més complets.

La recerca de papallones diürnes es va fer mitjançant el caçapapallones i per a les papallones nocturnes es van fer servir els paranys lluminosos habituals. Un cop acabada l'excursió, els membres dels diferents grups de treball van ser responsables de la determinació del material recollit i de trametre les dades obtingudes. Tota aquesta informació va completar la base de dades utilitzada per a la preparació de l'informe que es va presentar a la direcció del parc i que ha servit per fer aquest article.

Resultats

Abast del mostreig

Els dos dies que va durar l'excursió van permetre prospectar els voltants de Gósol, la pista que du de Gósol al coll de Mola, les solanes al peu del vessant sud-occidental del Pedraforca (entre Gósol i Sorribes), el coll de Font Terrers, la vall de Cernerres, els

voltants de Josa i el congost entre Josa i Tuixén. En total es van mostrejar vint localitats, que es recullen a la taula 1, on s'indiquen les dades geogràfiques bàsiques (comarca, quadrat UTM d'1 × 1 km i altitud) i el nombre d'espècies censades en cadascuna. La majoria de localitats es van mostrejar de nit i, de fet, el cens de papallones diürnes més important es va dur a terme dissabte al matí, en l'excursió que es va fer a la vall de Cernerres.

Taula 1 Localitats mostrejades durant l'excursió de la SCL a Gósol (1-3 de juliol de 2011). Les localitats estan ordenades alfabèticament per comarques i per a cadascuna s'indiquen el quadrat UTM i l'altitud a la qual està situada i el nombre d'espècies censades.

	Localitats visitades	Comarca	UTM 1 × 1 km	Altitud	Espècies
1	l'Arenal (riu de Josa)	Alt Urgell	31TCG8578	1.290	39
2	l'Arenal (roureda)	Alt Urgell	31TCG8478	1.290 – 1.320	113
3	Artics de Josa	Alt Urgell	31TCG8779	1.430 – 1.550	27
4	Cernerres	Alt Urgell	31TCG8979	1.480 – 1.550	144
5	pont de Cernerres	Alt Urgell	31TCG8879	1.480 – 1.550	19
6	les Coromines	Alt Urgell	31TCG8679	1.380	20
7	Josa	Alt Urgell	31TCG8679	1.429	20
8	deixalleria de Josa	Alt Urgell	31TCG8679	1.410	14
9	coll de Planes	Alt Urgell	31TCG8579	1.500	35
10	Sant Jaume	Alt Urgell	31TCG8378	1.190 – 1.210	177
11	pont de Vinyals (Tuixén)	Alt Urgell	31TCG8277	1.140 – 1.150	96
12	torrent de l'Aubagó	Berguedà	31TCG9176	1.450 – 1.550	33
13	coll de Font Terrers	Berguedà	31TCG8978	1.550	48
14	Gósol	Berguedà	31TCG8977	1.423	3
15	pista a coll de Mola (1)	Berguedà	31TCG8876	1.450 – 1.550	72
16	pista a coll de Mola (2)	Berguedà	31TCG8776	1.600 – 1.700	44
17	coll de Mola	Berguedà	31TCG8676	1.819	84
18	torrent del Reig	Berguedà	31TCG9275	1.320 – 1.400	17
19	Santa Margarida	Berguedà	31TCG8876	1.520 – 1.550	52
20	Sorribes	Berguedà	31TCG9175	1.369	98

Els hàbitats mostrejats en cada localitat es comenten tot seguit, amb altres precisions sobre la situació dels punts on es va prospectar i la tècnica utilitzada. Les dades sobre la vegetació s'han extret del full 254 (35-11) del mapa de vegetació de Catalunya i la memòria que l'acompanya (Carreras *et al.* 1997; Carrillo & Vigo 1997).

1. L'Arenal (riu de Josa). Gran esplanada que queda al peu de la carretera que du de Josa a Tuixén, al marge dret del riu de Josa. La plana és una zona oberta ocupada per prats, però a prop hi ha vegetació de ribera fragmentària i sargar, i, al marge esquerre del riu, boscos de pi roig. Tipus de mostreig: trampa Heath amb llum actínica de 6 W (1.VII.2011).

2. L'Arenal (roureda). Localitat situada al sollell per sobre de la carretera de Josa a Tuixén, a l'alçada de l'esplanada abans esmentada. La trampa es va deixar aprofitant una zona oberta al bosc, que en aquest cas és una roureda esclarissada de roure martinenc (*Quercus humilis*) barrejada amb boixeda, claps de

joncada i algun peu de pi roig (*Pinus sylvestris*). Tipus de mostreig: trampa Heath amb llum actínica de 6 W (2.VII.2011).

3. Artics de Josa. Extensa zona de pastures calcícoles i mesoxeròfiles amb presència de pi roig (*Pinus sylvestris*). Tipus de mostreig: trampa Heath amb llum actínica de 6 W (1.VII.2011).

4. Cernereres. Àmplia vall que drena el torrent del mateix nom i s'enfila cap al Collell. Es va mostrejar la part entre el pont de Cernereres i el torrent que baixa de Font Terrers. S'hi fan pastures i boixedes calcícoles i mesoxeròfiles. Tipus de mostreig: diverses trampes Heath amb llum actínica de 6 W i llum de vapor de mercuri (1 i 2.VII.2011); prospecció diürna (2.VII.2011).

5. Pont de Cernereres. El parany es va situar a prop del pont de Cernereres, per on passa la carretera que va de Gósol a Josa. Vegetació semblant a la de la localitat anterior, a base de pastures i boixedes calcícoles i mesòfiles. Tipus de mostreig: trampa Heath amb llum actínica de 6 W (2.VII.2011).

6. Les Coromines. Es va deixar el parany uns metres més amunt, a sobre del llit del riu de Josa, per sota de la carretera, amb vegetació de ribera. Tipus de mostreig: trampa Heath amb llum actínica de 6 W (1.VII.2011).

7. Josa. Se citen les papallones observades als llums d'una de les cases del poble. Tipus de mostreig: enllumenat públic (1.VII.2011).

8. Deixalleria de Josa. En aquest lloc, molt a prop de la deixalleria de Josa, tocant a la cova dels Esquirrols, a mitja alçada de la vall, es va situar el parany. Hi dominen els prats dalladors i les pastures calcícoles i xeròfiles. Tipus de mostreig: trampa Heath amb llum actínica de 6 W (1.VII.2011).

9. Coll de Planes. Situat a la pista que du de Josa al coll de Jovell. És una zona de vegetació oberta on dominen les pastures montanes calcícoles i mesòfiles. Tipus de mostreig: llum de vapor de mercuri de 250 W (1.VII.2011).

10. Sant Jaume. El parany es va instal·lar per sobre de la carretera de Josa a Tuixén, en un prat dallador amb abundant vegetació herbàcia força alta i molt a prop d'una roureda calcícola i termòfila de roure martinenc (*Quercus humilis*). Tipus de mostreig: llum de vapor de mercuri de 250 W (2.VII.2011).

11. Pont de Vinyals (Tuixén). La trampa es va deixar a la mateixa vora del riu de Josa, accedint des d'aquest pont situat a l'entrada del poble de Tuixén venint de Josa. La vegetació de ribera és la dominant, però al costat existeixen prats de dall que en aquell temps ja havien estat dallats. Tipus de mostreig: trampa Heath amb llum actínica de 6 W (2.VII.2011).

12. Torrent de l'Aubagó. Zona situada a la part baixa d'aquest torrent quan arriba a la carretera que du de Gósol a Saldes. S'hi troba un mosaic de prats dalladors i pastures. Tipus de mostreig: trampa Heath amb llum actínica de 6 W (2.VII.2011).

13. Coll de Font Terrers. Localitat accessible per una pista que surt de la carretera de Gósol a Josa. La vegetació està formada per un mosaic de prats dalladors i pastures voltats de bosc montà de pi roig (*Pinus sylvestris*) calcícola i xeròfil. Tipus de mostreig: trampa Heath amb llum actínica de 6 W (1.VII.2011).

14. Gósol. S'indiquen les papallones observades de dia la tarda de dissabte al castell. Tipus de mostreig: cens diürn (2.VII.2011).

15. Pista al coll de Mola (1) (1.450-1.550 m). El parany es va deixar en un dels primers revolts al principi de la pista. Aquesta localitat correspon a un solell amb afloraments rocosos entre els quals es fan clapes de boixeda calcícola i xeromesòfila i pastures. Tipus de mostreig: trampa Heath amb llum actínica de 6 W (1.VII.2011).

16. Pista al coll de Mola (2) (1.600-1.700 m). Seguint la pista al coll de Mola, passada l'ermita de Santa Margarida, la trampa es va deixar en una zona oberta a prop d'una bosquina de pi roig (*Pinus sylvestris*). Tipus de mostreig: trampa Heath amb llum actínica de 6 W (1.VII.2011).

17. Coll de Mola. Es va mostrejar al mateix coll on hi ha una petita zona oberta amb una pastura calcícola i mesòfila. Al coll limiten el bosc montà de pi roig (*Pinus sylvestris*), a la zona orientada a solell,

i el de pi negre (*Pinus uncinata*), a la baga. Tipus de mostreig: llum de vapor de mercuri de 250 W (1.VII.2011).

18. Torrent del Reig. Un altre dels torrents que drenen el vessant sud-occidental del Pedraforca. En aquesta zona alternen els prats dalladors, les pastures i les joncedes, a prop de la pineda de pi roig (*Pinus sylvestris*). Tipus de mostreig: trampa Heath amb llum actínica de 6 W (2.VII.2011).

19. Santa Margarida. Localitat situada a prop de l'ermita, a la pista que puja al coll de Mola. S'hi troba un mosaic de prats dalladors i pastures voltades de pineda de pi roig (*Pinus sylvestris*). Tipus de mostreig: llum de vapor de mercuri de 250 W (2.VII.2011).

20. Sorribes. Es va mostrejar en la pista que surt al sud del poble en una zona on es fan prats dalladors. Tipus de mostreig: diverses trampes Heath amb llum actínica de 6 W i llum de vapor de mercuri de 125 W (2.VII.2011).

Pel que fa al rang altitudinal abastat, es va mostrejar entre els poc més de 1.100 m del pont de Vinyals i els 1.819 del coll de Mola; és a dir, uns 700 m. A la figura 1 es mostra quin tant per cent de localitats visitades se situen en cada rang altitudinal de 200 m. Es pot comprovar com la majoria de localitats estaven situades entre els 1.200 i els 1.600 m.

La intensitat del mostreig a les diferents localitats visitades no va ser la mateixa, com tampoc l'experiència dels participants que hi van mostrejar. Val a dir que, a més, els resultats obtinguts la nit de dissabte van ser més bons que els de la nit de divendres. Per aquesta raó no escau fer comparacions entre les diferents localitats. Tot i això, es considera interessant remarcar la riquesa específica detectada a Sant Jaume, a la vall del riu de Josa, on en tan sols dues hores i 45 minuts de mostreig amb un llum de vapor de mercuri es van detectar 177 espècies.

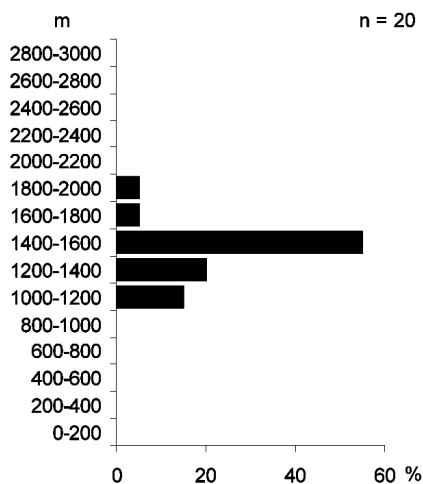


Fig. 1 Rang altitudinal mostrejat durant l'excursió de la SCL a Gósol (1-3 de juliol de 2011). Es mostra el tant per cent de localitats situades en cada rang de 200 m.

Famílies i espècies de lepidòpters censades

Com s'ha dit en la introducció, el cens obtingut és francament important, si es té en compte que va ser fruit de poc més de catorze hores de feina al camp, al llarg dels dos dies que va durar l'excursió. En total es van detectar 442 espècies, que representen 36 famílies, i que són prova de la diversitat que amaga el PNCM. A la taula 2 es resumeixen les dades pel que fa a famílies i a l'annex que hi ha al final de l'informe es detalla la llista d'espècies censades amb indicació de les localitats on es van observar.

És interessant destacar que més d'una quarta part de les espècies registrades són microlepidòpters, grup que fins ara ha estat poc estudiat per la dificultat que comporta la determinació de moltes espècies. En total van ser divuit les famílies de microlepidòpters detectades i 120 les espècies determinades (27,1 % del total). Algunes d'aquestes famílies són especialment riques en espècies i, com és lògic, han estat les que es troben més ben representades en la mostra estudiada: Tortricidae (36 espècies; 8,1% del total), Crambidae (24; 5,4 %) i Pyralidae (19; 4,3 %). Val a dir que encara han quedat alguns exemplars pendents de determinació, que faran créixer la llista d'espècies censades.

La resta d'espècies corresponen a les famílies de macrolepidòpters, que són les que normalment dominen en els censos. Això, en realitat, no es deu al fet que siguin famílies més diversificades, sinó que els seus representants són més fàcils de detectar i determinar. En total van ser 322 les espècies censades, la qual cosa suposa el 72,9 % del total. Com passa entre els microlepidòpters, les que tenen més representants són les que solen contribuir amb més espècies a l'inventari. En aquest cas destaquen: Geometridae (108 espècies; 24,4 % del total) i Noctuidae (107; 24,2 %).

Entre els macrolepidòpters mereixen un comentari especial les papallones diürnes. Tot i que durant l'excursió hi va haver un biaix important a favor de les nocturnes, a les quals es van dedicar moltes més hores de mostreig, el cens de papallones diürnes va ser força important. En total, 48 espècies, que representen el 10,8% del total. La diversitat de papallones diürnes en aquesta zona és, amb tota seguretat, molt més important.

Valoració preliminar del cens de lepidòpters elaborat

En aquests moments s'està treballant per mirar de completar un catàleg dels lepidòpters que han estat citats alguna vegada del PNCM. Aquesta tasca és bastant complexa, ja que les dades publicades estan molt disperses en nombroses publicacions especialitzades que cal anar buidant en una base de dades. Tot i això, és imprescindible completar-la, ja que només així es podran fer valoracions sobre quines espècies són noves per al parc natural.

Mentre això no és possible, es poden fer valoracions preliminars atenent a les dades disponibles. Per començar, cal recordar que en l'excursió feta l'any 2000 a Gisclareny es van observar 325 espècies, 194 de les quals s'han tornat a detectar en la visita del 2011. L'informe que es va presentar en aquella ocasió també incloïa un annex amb citacions de Geometridae inèdites, procedents de les col·leccions d'alguns socis de la SCL. Si es tenen en compte totes les espècies citades en aquell informe, són 211 les que han tornat a aparèixer ara. En total, entre les citacions d'aquell informe i les que es fan ara s'aporten dades de 602 espècies de lepidòpters.

Taula 2 Famílies de lepidòpters censades durant l'excursió de la SCL a Gósol (1-3 de juliol de 2011). Per a cadascuna s'indica el nombre d'espècies registrades, la contribució de cada família respecte al total d'espècies, en forma de percentatge, i, si es disposa d'aquesta dada, el nombre d'espècies de cada família conegudes de Catalunya (dades pròpies o obtingudes de fonts diverses) i el tant per cent de les que van ser detectades.

Família	Espècies	%	Catalunya	% Catalunya
Micropterigidae	1	0,2	–	–
Adelidae	1	0,2	–	–
Psychidae	2	0,5	–	–
Tineidae	4	0,9	41	9,8
Gracillariidae	1	0,2	–	–
Yponomeutidae	4	0,9	–	–
Plutelidae	1	0,2	4	25,0
Lyonetiidae	1	0,2	–	–
Cosmopterigidae	1	0,2	–	–
Depressariidae	2	0,5	–	–
Gelechiidae	14	3,2	168	8,3
Oecophoridae	3	0,7	24	12,5
Scythridae	1	0,2	–	–
Autostichidae	1	0,2	14	7,1
Cossidae	2	0,5	7	28,6
Tortricidae	36	8,1	312	11,5
Zygaenidae	7	1,6	32	21,9
Pterophoridae	4	0,9	–	–
Pyralidae	19	4,3	–	–
Crambidae	24	5,4	–	–
Geometridae	108	24,4	499	21,6
Drepanidae	2	0,5	9	22,2
Thyatiridae	2	0,5	8	25,0
Axiidae	1	0,2	1	100,0
Hesperiidae	8	1,8	25	32,0
Papilionidae	3	0,7	6	50,0
Pieridae	7	1,6	24	29,2
Lycanidae	11	2,5	58	19,0
Nymphalidae	19	4,3	87	21,8
Lasiocampidae	6	1,4	24	25,0
Saturniidae	1	0,2	5	20,0
Sphingidae	8	1,8	19	42,1
Notodontidae	16	3,6	35	45,7
Lymantriidae ¹	1	0,2	17	5,9
Arctiidae ¹	13	2,9	52	25,0
Noctuidae ²	107	24,2	623	17,2
TOTAL	442	100,0		

¹Inclusos dins dels Erebiidae a l'annex del treball.

²Nolidae, Erebiidae i Noctuidae, exclosos els Lymantriidae i els Arctiidae.

Una altra manera de valorar la informació obtinguda en l'excursió a Gósol és compararla amb la que hi ha disponible al Banc de Dades de la Biodiversitat de Catalunya (Biocat), amb les degudes reserves de fiabilitat. En aquest banc de dades no es pot obtenir un cens de lepidòpters del parc natural, sinó de la part de Catalunya on està situat. Això significa que algunes espècies poden no haver estat citades pròpiament del parc, sinó de zones properes.

Tot i això, contrastant les dades obtingudes durant l'excursió de la SCL amb les del Biocat, s'arriba a la conclusió que un mínim de 123 espècies se citen per primer cop del PNCM en aquest informe. Aquesta xifra ens sembla prou significativa per considerar molt rellevants els resultats obtinguts durant la sortida col·lectiva de la SCL feta a Gósol.

Agraïments

En primer lloc, cal agrair al director del PNCM, Sr. Jordi Garcia Petit, l'acollida per fer l'estudi dels lepidòpters del parc i per haver autoritzat la recerca als membres de la SCL, així com la informació facilitada sobre la zona que es volia prospectar.

La inclusió definitiva en la llista d'algunes espècies de microlepidòpters ha estat possible gràcies a la participació d'alguns especialistes que han tingut l'amabilitat de revisar les determinacions fetes. Són els senyors Bengt Å. Bengtsson (Copenhaguen, Dinamarca), Reinhard Gaedike (Bonn, Alemanya), Peter Huemer (Tiroler Landesmuseum Betriebsgesellschaft m.b.H., Innsbruck; Àustria), Ole Karsholt (Zoological Museum, Natural History Museum of Denmark, Copenhaguen, Dinamarca), Sjaak Koster (Callantsoog, Holanda) i Thomas Sobczyk (Hoyerswerda, Alemanya), Antonio Vives (Madrid, Espanya). A tots ells, el nostre agraïment.

Referències bibliogràfiques

- Carreras, J., Carrillo, E., Font, X., Ninot, J.M., Soriano, I., Vigo, J. 1997. *Mapa de vegetació de Catalunya 1:50.000. Gósol 254 (35-11)*. Institut Cartogràfic de Catalunya, Barcelona.
- Carrillo, E. & Vigo, J. 1979. *Memòria del Mapa de vegetació de Catalunya 1:50.000. Gósol 254 (35-11)*. 95 pp. Institut Cartogràfic de Catalunya, Barcelona.
- Dantart, J. 2001. 114 Sessió científica: «Trobada lepidopterològica a Gisclareny (Parc Natural del Cadí-Moixeró)». *Bull. Soc. Cat. Lep.*, 86(2000): 63-65.
- Dantart, J. 2012. 169 Sessió científica: «Trobada lepidopterològica a Gósol (Parc Natural del Cadí-Moixeró)». *Bull. Soc. Cat. Lep.*, 103: 139-140.
- Dantart, J. & Vallhonrat, F. 2002. Contribució al coneixement dels lepidòpters del Parc Natural del Cadí-Moixeró (Lepidoptera). *Bull. Soc. Cat. Lep.*, 87(2001): 7-24.
- GeoEstel 2003. *Serra del Cadí-Pedraforca. Mapa i Guia Excursionista i Turística*. 40 pp. Editorial Alpina, Granollers.
- ICC 1999. *Cadí-Moixeró. Els Mapes dels Parcs Naturals de Catalunya*. Institut Cartogràfic de Catalunya, Barcelona.
- SCL (editorial) 1992. 66 Sessió científica de la SCL. Trobada lepidopterològica a Gósol (serra del Cadí, Alt Urgell). *Bull. Soc. Cat. Lep.*, 70: 5.

Data de recepció: 15 d'octubre de 2013

Data d'acceptació: 11 de desembre de 2013

Annex 1 Relació de les espècies de lepidòpters censades durant l'excursió col·lectiva de la SCL a Gósol (1-3 de juliol de 2011). Les espècies estan agrupades per famílies i en ordre sistemàtic. Per a cadascuna s'indiquen les localitats on va ser detectada, ordenades per comarques i alfabèticament (**AUR**, Alt Urgell; **BER**, Berguedà).

Micropterigidae

Micropteryx aglaella (Dup.).- **AUR**: l'Arenal (roureda).

Adelidae

Nemophora metallica (Poda).- **AUR**: Cerveres.

Psychidae

Apterona gracilis (Spr).- **AUR**: Sant Jaume.

Eumasia parietariella (Hdnr.).- **AUR**: l'Arenal (roureda), Sant Jaume.

Tineidae

Ateliotum petrinella (H.-S.).- **AUR**: l'Arenal (roureda).

Infurcitinea atrifasciella (Stgr).- **AUR**: Sant Jaume; **BER**: pista a coll de Mola (1).

Monopis laevigella (D.& S.).- **AUR**: l'Arenal (roureda).

Monopis obviella (D.& S.).- **AUR**: l'Arenal (roureda), Sant Jaume.

Gracillariidae

Eucalybitis auroguttella (Sph.).- **AUR**: pont de Vinyals (Tuixén).

Yponomeutidae

Yponomeuta rorrella (Hb.).- **AUR**: Sant Jaume.

Paraswammerdamia albicapitella (Scharf.).- **AUR**: Sant Jaume.

Argyresthia conjugella Z.- **BER**: coll de Mola.

Argyresthia pruniella (Cl.).- **AUR**: Sant Jaume.

Pluteliidae

Plutella xylostella (L.).- **BER**: coll de Mola.

Lyonetiidae

Lyonetia clerkella (L.).- **AUR**: Cerveres.

Cosmopterigidae

Eteobalea intermediella (Rdl.).- **AUR**: Sant Jaume.

Depressariidae

Agonopterix assimilella (Tr.).- **AUR**: l'Arenal (roureda).

Agonopterix nervosa (Hw.).- **AUR**: Sant Jaume.

Gelechiidae

Isophrictis lineatellus (Z.).- **AUR**: l'Arenal (roureda), Sant Jaume, pont de Vinyals (Tuixén).

Metzneria neuropterella (Z.).- **BER**: pista a coll de Mola (2), coll de Mola.

Bryotropha terrella (D.& S.).- **AUR**: pont de Vinyals (Tuixén).

Bryotropha senectella (Z.).- **AUR**: Sant Jaume, pont de Vinyals (Tuixén).

Exoteleia dodecella (L.).- **BER**: coll de Mola.

Teleiodes vulgella (D.& S.).- **AUR**: l'Arenal (roureda).

Pseudotelphusa occidentella Hmr & Karsh.- **AUR**: Sant Jaume.

Mirificarma cytisella (Tr.).- **AUR**: l'Arenal (roureda).

Chionodes distinctella (Z.).- **BER**: pista a coll de Mola (1).

Ephysteris diminutella (Z.).- **AUR**: Sant Jaume.

Apcoaerema anthillidella (Hb.).- **AUR**: Sant Jaume; **BER**: coll de Mola.

Anarsia spartiella (Schrk).- **AUR**: l'Arenal (roureda), Sant Jaume, pont de Vinyals (Tuixén).
Dichomeris derasella (D.& S.).- **AUR**: Sant Jaume.
Acompsia cinerella (Cl.).- **AUR**: Sant Jaume.

Oecophoridae

Borkhausenia minutella (L.).- **AUR**: l'Arenal (roureda), pont de Vinyals (Tuixén).
Crassa unitella (Hb.).- **AUR**: Sant Jaume.
Pleurota aristella (L.).- **AUR**: l'Arenal (roureda), Sant Jaume.

Scythridae

Enolmis seeboldiella (Agjo).- **AUR**: Sant Jaume.

Autostichidae

Symmoca oenophila Stgr.- **AUR**: l'Arenal (roureda); **BER**: pista a coll de Mola (1).

Cossidae

Cossus cossus (L.).- **AUR**: Josa, Sant Jaume.
Dyspessa ulula (Bkh.).- **AUR**: Josa, coll de Planes.

Tortricidae

Agapeta zoegana (L.).- **BER**: pista a coll de Mola (1).
Eupoecilia angustana (Hb.).- **AUR**: Sant Jaume.
Aethes piercei (Obr.).- **AUR**: l'Arenal (roureda); **BER**: coll de Mola.
Aethes tessarana (D. & S.).- **AUR**: pont de Vinyals (Tuixén).
Tortrix viridana L.- **AUR**: Sant Jaume; **BER**: coll de Font Terrers, pista a coll de Mola (1).
Eana penziana (Thnbg).- **BER**: pista a coll de Mola (2).
Nephasia communana (H.-S.).- **AUR**: pont de Vinyals (Tuixén).
Epagoze grotiana (F.).- **AUR**: Sant Jaume.
Paramesia gnomana (Cl.).- **AUR**: l'Arenal (roureda).
Paramesia alhamana (A. Schmdt).- **AUR**: Sant Jaume.
Pandemis heparana (D. & S.).- **AUR**: pont de Vinyals (Tuixén).
Clepsis consimilana (Hb.).- **AUR**: Sant Jaume, pont de Vinyals (Tuixén).
Isotrias rectifasciana (Hw.).- **AUR**: Sant Jaume; **BER**: coll de Mola.
Isotrias stramentana (Gn.).- **AUR**: Sant Jaume; **BER**: pista a coll de Mola (1), coll de Mola.
Endothenia oblongana (Hw.).- **AUR**: Sant Jaume.
Hedya nubiferana (Hw.).- **AUR**: Sant Jaume, pont de Vinyals (Tuixén); **BER**: pista a coll de Mola (1), pista a coll de Mola (2).
Hedya ochroleucana (Fröhl.).- **AUR**: Sant Jaume, pont de Vinyals (Tuixén).
Celypha lacunana (D. & S.).- **AUR**: Sant Jaume.
Piniphila bifasciana (Hw.).- **BER**: pista a coll de Mola (2).
Thiodia citrana (Hb.).- **AUR**: pont de Vinyals (Tuixén).
Epinotia rubiginosana (H.-S.).- **BER**: coll de Mola.
Pelochrista mollitana (Z.).- **AUR**: Sant Jaume.
Pelochrista fulvostrigana (Const.).- **AUR**: l'Arenal (roureda).
Gypsonoma oppressana (Tr.).- **AUR**: pont de Vinyals (Tuixén).
Notocelia cynosbatella (L.).- **AUR**: l'Arenal (roureda).
Notocelia uddmanniana (L.).- **AUR**: Sant Jaume, pont de Vinyals (Tuixén).
Notocelia trimaculana (Hw.).- **AUR**: l'Arenal (roureda), Sant Jaume.
Rhyacionia pinicolana (Dbl.).- **AUR**: pont de Vinyals (Tuixén).
Ancyliis comptana (Fröhl.).- **AUR**: Sant Jaume.
Cydia caecana (Schlgr).- **BER**: pista a coll de Mola (1).
Cydia vallesiaca Saut.- **AUR**: l'Arenal (roureda), Sant Jaume.
Cydia medicaginis (Kuzn.).- **AUR**: Sant Jaume.

Cydia coniferana Sax.- **AUR**: l'Arenal (roureda).
Cydia pomonella (L.).- **AUR**: Sant Jaume, pont de Vinyals (Tuixén).
Pammene fasciana (L.).- **AUR**: Sant Jaume.
Dichrorampha montanana (Dup.).- **BER**: pista a coll de Mola (2), coll de Mola.

Zygaenidae

Jordanita hispanica (Alb.).- **AUR**: Sant Jaume.
Jordanita globulariae (Hb.).- **AUR**: Sant Jaume, pont de Vinyals (Tuixén).
Zygaena sarpedon (Hb.).- **AUR**: Sant Jaume.
Zygaena loti (D. & S.).- **AUR**: Cernerres.
Zygaena rhadamanthus (Esp.).- **BER**: torrent del Reig.
Zygaena transalpina (Esp.).- **AUR**: Cernerres.
Zygaena lonicerae (Schev.).- **AUR**: Cernerres.

Pterophoridae

Agdistis adactyla (Hb.).- **AUR**: l'Arenal (roureda).
Cnaemidophorus rhododactyla (D. & S.).- **AUR**: Sant Jaume.
Pterophorus pentadactyla (L.).- **AUR**: Sant Jaume; **BER**: pista a coll de Mola (1).
Merrifieldia leucodactyla (D. & S.).- **AUR**: l'Arenal (roureda); **BER**: pista a coll de Mola (1).

Pyalidae

Aphomia sociella (L.).- **AUR**: l'Arenal (roureda).
Pyralis obsoletalis (Mn.).- **AUR**: l'Arenal (roureda), Sant Jaume; **BER**: coll de Mola.
Actenia borgialis (Dup.).- **BER**: pista a coll de Mola (1), coll de Mola.
Orthopygia glaucinalis (L.).- **AUR**: l'Arenal (roureda), Sant Jaume.
Endotricha flammealis (D. & S.).- **AUR**: l'Arenal (roureda), Sant Jaume.
Elegia fallax (Stgr.).- **AUR**: Sant Jaume.
Etiella zinckenella (Tr.).- **AUR**: l'Arenal (roureda), Sant Jaume.
Oncocera semirubella (Scop.).- **AUR**: Sant Jaume.
Pempelia palumbella (D. & S.).- **BER**: pista a coll de Mola (1), coll de Mola.
Dioryctria simplicella Hein..- **AUR**: l'Arenal (roureda).
Hypochalcia ahenella (D. & S.).- **AUR**: Sant Jaume, pont de Vinyals (Tuixén); **BER**: pista a coll de Mola (2).
Trachycera advenella (Zck.).- **AUR**: l'Arenal (roureda).
Acrobasis consociella (Hb.).- **AUR**: Sant Jaume.
Myelois circumvoluta (Frc.).- **AUR**: Sant Jaume.
Ancylosis cinnamomella (Dup.).- **AUR**: Sant Jaume.
Homoeosoma sinuella (F.).- **AUR**: l'Arenal (roureda), Sant Jaume.
Homoeosoma inustella Rag..- **AUR**: Sant Jaume.
Phycitodes binaevella (Hb.).- **AUR**: Sant Jaume.
Phycitodes albatella (Rag.).- **AUR**: l'Arenal (roureda).

Crambidae

Scoparia subfusca Hw..- **AUR**: l'Arenal (roureda), Sant Jaume, pont de Vinyals (Tuixén).
Scoparia pyralella (D. & S.).- **BER**: pista a coll de Mola (2), coll de Mola.
Scoparia ingrattella (Z.).- **AUR**: l'Arenal (roureda), Sant Jaume, pont de Vinyals (Tuixén); **BER**: pista a coll de Mola (2), coll de Mola.
Dipleurina lacustrata (Panz.).- **AUR**: Sant Jaume, pont de Vinyals (Tuixén); **BER**: pista a coll de Mola (2).
Eudonia mercurella (L.).- **BER**: pista a coll de Mola (1).
Chrysoteuchia culmella (L.).- **AUR**: l'Arenal (roureda), Sant Jaume.
Catoptria permutatellus (H.-S.).- **BER**: coll de Mola.
Catoptria mytilella (Hb.).- **AUR**: l'Arenal (roureda).

Catoptria falsella (D. & S.).- **AUR**: pont de Vinyals (Tuixén).
Chrysocrambus craterella (Scop.).- **AUR**: Sant Jaume; **BER**: pista a coll de Mola (1), pista a coll de Mola (2).
Cynaeda dentalis (D. & S.).- **AUR**: Sant Jaume.
Evergestis sophialis (F.).- **AUR**: l'Arenal (roureda), Sant Jaume, pont de Vinyals (Tuixén); **BER**: pista a coll de Mola (1), pista a coll de Mola (2).
Udea ferrugalis (Hb.).- **AUR**: Sant Jaume, pont de Vinyals (Tuixén); **BER**: pista a coll de Mola (2), coll de Mola.
Udea fimbriatralis (Dup.).- **AUR**: pont de Vinyals (Tuixén).
Opsibotys fuscalis (D. & S.).- **AUR**: l'Arenal (roureda), Sant Jaume; **BER**: coll de Mola.
Pyrausta sanguinalis (L.).- **AUR**: Sant Jaume.
Pyrausta despicata (Scop.).- **AUR**: Sant Jaume, pont de Vinyals (Tuixén).
Pyrausta aurata (Scop.).- **AUR**: Sant Jaume.
Pyrausta purpuralis (L.).- **BER**: coll de Mola.
Sitochroa verticalis (L.).- **AUR**: l'Arenal (roureda), Sant Jaume.
Pleuroptya ruralis (Scop.).- **AUR**: Sant Jaume.
Mecyna lutealis (Dup.).- **AUR**: l'Arenal (roureda), Sant Jaume; **BER**: pista a coll de Mola (1).
Palpita vitrealis (Rossi).- **BER**: coll de Mola.
Dolicharthria aethnealis (Dup.).- **AUR**: l'Arenal (roureda), Sant Jaume; **BER**: pista a coll de Mola (1), pista a coll de Mola (2), coll de Mola.

Geometridae

Lomasipilis marginata (L.).- **AUR**: l'Arenal (riu de Josa); **BER**: coll de Mola, Sorribes.
Stegania trimaculata (Vill.).- **AUR**: l'Arenal (roureda), Cerneres, Sant Jaume, pont de Vinyals (Tuixén); **BER**: Sorribes.
Macaria liturata (Cl.).- **AUR**: l'Arenal (riu de Josa), l'Arenal (roureda), Artics de Josa, Cerneres, pont de Cerneres, Sant Jaume, pont de Vinyals (Tuixén); **BER**: torrent de l'Aubagó, coll de Font Terrers, pista a coll de Mola (1), coll de Mola, torrent del Reig, Santa Margarida, Sorribes.
Chiasmia clathrata (L.).- **AUR**: Cerneres, les Coromines, coll de Planes, Sant Jaume, pont de Vinyals (Tuixén); **BER**: torrent del Reig, Santa Margarida, Sorribes.
Isturgia limbaria (F.).- **AUR**: deixalleria de Josa, coll de Planes.
Plagodis pulveraria (L.).- **BER**: Sorribes.
Opisthograptis luteolata (L.).- **AUR**: l'Arenal (roureda), Cerneres, les Coromines, Sant Jaume; **BER**: Santa Margarida, Sorribes.
Pseudopanthera macularia (L.).- **AUR**: l'Arenal (riu de Josa).
Apeira syringaria (L.).- **BER**: Sorribes.
Selenia lunularia (Hb.).- **AUR**: Cerneres.
Biston betularia (L.).- **AUR**: Cerneres; **BER**: Sorribes.
Eurranthis plummistaria (Vill.).- **AUR**: Cerneres.
Nychiodes andalusiarum Stgr.- **AUR**: l'Arenal (roureda), Artics de Josa, Cerneres, coll de Planes, Sant Jaume, pont de Vinyals (Tuixén); **BER**: pista a coll de Mola (1), coll de Mola, torrent del Reig, Santa Margarida, Sorribes.
Menoptra abruptaria (Thnbg).- **AUR**: l'Arenal (riu de Josa); **BER**: Santa Margarida.
Menoptra nycthemeraria (Gey.).- **AUR**: l'Arenal (roureda), Cerneres; **BER**: pista a coll de Mola (1), pista a coll de Mola (2), Santa Margarida.
Synopsis sociaria (Hb.).- **AUR**: l'Arenal (riu de Josa), deixalleria de Josa, pont de Vinyals (Tuixén); **BER**: torrent de l'Aubagó, torrent del Reig.
Peribatodes rhomboidaria (D. & S.).- **AUR**: l'Arenal (riu de Josa), Sant Jaume, pont de Vinyals (Tuixén); **BER**: torrent de l'Aubagó, coll de Font Terrers, pista a coll de Mola (2), torrent del Reig, Santa Margarida, Sorribes.
Alcis repandata (L.).- **AUR**: l'Arenal (roureda), Cerneres, Josa, Sant Jaume, pont de Vinyals (Tuixén);

- BER:** coll de Font Terrers, pista a coll de Mola (1), pista a coll de Mola (2), coll de Mola, Santa Margarida, Sorribes.
- Hypomecis roboraria* (D. & S.).- **AUR:** Sant Jaume, pont de Vinyals (Tuixén); **BER:** Sorribes.
- Bupalus piniaria* (L.).- **AUR:** l'Arenal (riu de Josa), Cernerres; **BER:** pista a coll de Mola (2), coll de Mola.
- Cabera pusaria* (L.).- **AUR:** Cernerres; **BER:** Sorribes.
- Cabera exanthemata* (Scop.).- **AUR:** l'Arenal (riu de Josa), l'Arenal (roureda), pont de Vinyals (Tuixén).
- Campaea margaritaria* (L.).- **BER:** Sorribes.
- Adalbertia castiliaria* (Stgr.).- **AUR:** Cernerres, Sant Jaume; **BER:** torrent de l'Aubagó, coll de Font Terrers, coll de Mola, Sorribes.
- Gnophos furvata* (D. & S.).- **AUR:** l'Arenal (roureda).
- Odontognophos perspersata* (Tr.).- **AUR:** l'Arenal (roureda), Artics de Josa, Sant Jaume; **BER:** pista a coll de Mola (1).
- Charissa ambiguata* (Dup.).- **BER:** pista a coll de Mola (1), coll de Mola.
- Charissa glaucinaria* (Hb.).- **AUR:** l'Arenal (roureda), Cernerres.
- Elophos dognini* (Th.-M.).- **BER:** coll de Mola.
- Aplasta ononaria* (Fssly).- **AUR:** l'Arenal (riu de Josa), l'Arenal (roureda), Josa, Sant Jaume.
- Pseudoterpna coronillaria* (Hb.).- **AUR:** l'Arenal (riu de Josa), l'Arenal (roureda), Artics de Josa, Cernerres, les Coromines, deixalleria de Josa, coll de Planes, Sant Jaume; **BER:** torrent de l'Aubagó, coll de Font Terrers, pista a coll de Mola (1), pista a coll de Mola (2), coll de Mola, torrent del Reig, Santa Margarida, Sorribes.
- Geometra papilionaria* (L.).- **AUR:** pont de Vinyals (Tuixén).
- Comibaena bajularia* (D. & S.).- **AUR:** l'Arenal (riu de Josa), Sant Jaume, pont de Vinyals (Tuixén); **BER:** Sorribes.
- Thetidia smaragdaria* (F.).- **AUR:** l'Arenal (riu de Josa), l'Arenal (roureda), Artics de Josa, Cernerres, les Coromines, deixalleria de Josa, coll de Planes, Sant Jaume, pont de Vinyals (Tuixén); **BER:** torrent de l'Aubagó, pista a coll de Mola (1), pista a coll de Mola (2), torrent del Reig, Santa Margarida, Sorribes.
- Chlorissa cloraria* (Hb.).- **AUR:** Sant Jaume, pont de Vinyals (Tuixén); **BER:** Santa Margarida, Sorribes.
- Cyclophora puppillaria* (Hb.).- **BER:** coll de Mola.
- Scopula ornata* (Scop.).- **AUR:** coll de Planes.
- Scopula submutata* (Tr.).- **AUR:** l'Arenal (roureda), les Coromines, coll de Planes, Sant Jaume, pont de Vinyals (Tuixén); **BER:** pista a coll de Mola (1).
- Scopula rubiginata* (Hfn.).- **AUR:** coll de Planes, Sant Jaume.
- Scopula marginepunctata* (Gze).- **AUR:** l'Arenal (roureda).
- Scopula incanata* (L.).- **AUR:** l'Arenal (riu de Josa), Artics de Josa, Cernerres, Sant Jaume, pont de Vinyals (Tuixén); **BER:** pista a coll de Mola (2), Santa Margarida, Sorribes.
- Scopula floslactata* (Hw.).- **AUR:** Sant Jaume.
- Idaea ochrata* (Scop.).- **AUR:** Sant Jaume.
- Idaea luteolaria* (Const.).- **BER:** coll de Mola.
- Idaea alyssumata* (Hghff. & Mill.).- **BER:** torrent de l'Aubagó, pista a coll de Mola (1).
- Idaea moniliata* (D. & S.).- **AUR:** l'Arenal (roureda).
- Idaea dilutaria* (Hb.).- **AUR:** l'Arenal (roureda), coll de Planes, Sant Jaume.
- Idaea humiliata* (Hfn.).- **AUR:** l'Arenal (roureda), Sant Jaume; **BER:** pista a coll de Mola (1), Santa Margarida.
- Idaea eugeniata* (Dard. & Mill.).- **AUR:** deixalleria de Josa.
- Idaea ostrinaria* (Hb.).- **AUR:** l'Arenal (riu de Josa).
- Idaea aversata* (L.).- **AUR:** l'Arenal (roureda), Sant Jaume, pont de Vinyals (Tuixén); **BER:** pista a coll de Mola (1), Santa Margarida.
- Idaea deversaria* (H.-S.).- **AUR:** l'Arenal (roureda), Artics de Josa, Sant Jaume, pont de Vinyals (Tuixén).

- Rhodostrophia vibicaria* (Cl.).- **AUR:** Cernerres, pont de Cernerres, Sant Jaume, pont de Vinyals (Tuixén); **BER:** Sorribes.
- Rhodostrophia calabra* (Ptgn.).- **AUR:** l'Arenal (roureda), Artics de Josa, Cernerres, deixalleria de Josa, coll de Planes, Sant Jaume, pont de Vinyals (Tuixén); **BER:** torrent de l'Aubagó, pista a coll de Mola (1), Santa Margarida.
- Rhodometra sacraria* (L.).- **BER:** Sorribes.
- Scotopteryx angularia* (Vill.).- **AUR:** l'Arenal (riu de Josa), l'Arenal (roureda), Cernerres, Sant Jaume, pont de Vinyals (Tuixén); **BER:** Sorribes.
- Scotopteryx coelinaria* (Grsln.).- **AUR:** pont de Vinyals (Tuixén).
- Scotopteryx bipunctaria* (D. & S.).- **AUR:** l'Arenal (roureda), deixalleria de Josa, Sant Jaume, pont de Vinyals (Tuixén); **BER:** torrent de l'Aubagó, pista a coll de Mola (1), Sorribes.
- Scotopteryx octodurensis* (Fv.).- **AUR:** l'Arenal (riu de Josa), pont de Cernerres, pont de Vinyals (Tuixén); **BER:** Sorribes.
- Scotopteryx chenopodiata* (L.).- **AUR:** l'Arenal (riu de Josa), pont de Vinyals (Tuixén).
- Scotopteryx luridata* (Hfn.).- **AUR:** l'Arenal (roureda), Artics de Josa, Cernerres, pont de Cernerres, les Coromines, Josa, deixalleria de Josa, coll de Planes, Sant Jaume, pont de Vinyals (Tuixén); **BER:** coll de Font Terrers, pista a coll de Mola (1), pista a coll de Mola (2), coll de Mola, torrent del Reig, Santa Margarida, Sorribes.
- Xanthorhoe spadicearia* (D. & S.).- **AUR:** l'Arenal (roureda).
- Xanthorhoe ferrugata* (Cl.).- **BER:** Sorribes.
- Xanthorhoe montanata* (D. & S.).- **AUR:** l'Arenal (riu de Josa), Cernerres; **BER:** Sorribes.
- Catarhoe rubidata* (D. & S.).- **AUR:** Artics de Josa.
- Catarhoe cuculata* (Hfn.).- **AUR:** l'Arenal (riu de Josa), l'Arenal (roureda), Artics de Josa, Cernerres, les Coromines, coll de Planes, Sant Jaume, pont de Vinyals (Tuixén); **BER:** torrent de l'Aubagó, coll de Font Terrers, pista a coll de Mola (2), Santa Margarida, Sorribes.
- Epirrhoe alternata* (O.F. Müll.).- **AUR:** Cernerres, pont de Cernerres, Sant Jaume, pont de Vinyals (Tuixén); **BER:** coll de Font Terrers.
- Epirrhoe molluginata* (Hb.).- **AUR:** Cernerres, Sant Jaume; **BER:** torrent de l'Aubagó, pista a coll de Mola (1), pista a coll de Mola (2), coll de Mola.
- Epirrhoe galiata* (D. & S.).- **AUR:** l'Arenal (riu de Josa), l'Arenal (roureda), Artics de Josa, Cernerres, pont de Cernerres, les Coromines, deixalleria de Josa, coll de Planes, Sant Jaume, pont de Vinyals (Tuixén); **BER:** coll de Font Terrers, pista a coll de Mola (1), pista a coll de Mola (2), coll de Mola, Santa Margarida.
- Camptogramma bilineata* (L.).- **BER:** Santa Margarida.
- Cosmorhoe ocellata* (L.).- **AUR:** l'Arenal (riu de Josa), l'Arenal (roureda), Cernerres, deixalleria de Josa, coll de Planes, Sant Jaume; **BER:** torrent de l'Aubagó, coll de Font Terrers, coll de Mola, Santa Margarida, Sorribes.
- Nebula nebulata* (Tr.).- **BER:** coll de Mola.
- Nebula achromaria* (Lah.).- **BER:** pista a coll de Mola (1).
- Chloroclysta miata* (L.).- **AUR:** Cernerres, pont de Cernerres.
- Cidaria fulvata* (Forst.).- **AUR:** l'Arenal (roureda), Artics de Josa, Cernerres, les Coromines, coll de Planes, Sant Jaume, pont de Vinyals (Tuixén); **BER:** torrent de l'Aubagó, coll de Font Terrers, pista a coll de Mola (1), pista a coll de Mola (2), Santa Margarida, Sorribes.
- Thera obeliscata* (Hb.).- **AUR:** l'Arenal (roureda), pont de Cernerres, pont de Vinyals (Tuixén); **BER:** torrent de l'Aubagó, coll de Font Terrers.
- Thera variata* (D. & S.).- **BER:** Sorribes.
- Thera britannica* Turn..- **AUR:** Cernerres.
- Thera cognata* (Thnbg.).- **BER:** pista a coll de Mola (1).
- Colostygia aptata* (Hb.).- **AUR:** Cernerres, pont de Vinyals (Tuixén); **BER:** coll de Mola.
- Colostygia pectinataria* (Kn.).- **AUR:** l'Arenal (roureda), Cernerres, pont de Vinyals (Tuixén); **BER:** torrent de l'Aubagó, coll de Mola, Sorribes.

Hydiomena furcata (Thnbg).- **AUR**: pont de Vinyals (Tuixén).
Horisme vitalbata (D.& S.).- **AUR**: l'Arenal (roureda), Sant Jaume, pont de Vinyals (Tuixén); **BER**: torrent del Reig, Santa Margarida, Sorribes.
Horisme tersata (D.& S.).- **AUR**: l'Arenal (roureda), Sant Jaume; **BER**: coll de Mola.
Horisme aemulata (Hb.).- **AUR**: l'Arenal (riu de Josa), Cernerres; **BER**: coll de Mola.
Triphosa dubitata (L.).- **AUR**: Cernerres.
Triphosa tauteli Lrt.- **BER**: coll de Mola.
Philereme vetulata (D.& S.).- **BER**: Santa Margarida.
Philereme transversata (Hfn.).- **AUR**: l'Arenal (roureda); **BER**: pista a coll de Mola (1).
Euphyia frustata (Tr.).- **AUR**: l'Arenal (roureda), Artics de Josa, Cernerres, les Coromines, Sant Jaume, pont de Vinyals (Tuixén); **BER**: Sorribes.
Perizoma hydrata (Tr.).- **AUR**: l'Arenal (riu de Josa), l'Arenal (roureda), Cernerres, Sant Jaume.
Perizoma albulata (D.& S.).- **AUR**: Cernerres; **BER**: Santa Margarida.
Eupithecia haworthiata Dbld.- **AUR**: l'Arenal (riu de Josa), l'Arenal (roureda), coll de Planes, Sant Jaume; **BER**: torrent del Reig, Santa Margarida.
Eupithecia linariata (D.& S.).- **AUR**: Sant Jaume; **BER**: coll de Mola.
Eupithecia venosata (F.).- **AUR**: l'Arenal (roureda), Sant Jaume; **BER**: coll de Mola.
Eupithecia alliaris Stgr.- **BER**: pista a coll de Mola (1).
Eupithecia extraversaria H.-S.- **AUR**: coll de Planes, Sant Jaume, pont de Vinyals (Tuixén).
Eupithecia breviculata (Donz.).- **AUR**: l'Arenal (roureda), Sant Jaume.
Eupithecia subfuscata (Hw.).- **AUR**: l'Arenal (riu de Josa), l'Arenal (roureda), les Coromines, pont de Vinyals (Tuixén); **BER**: torrent de l'Aubagó, pista a coll de Mola (2), coll de Mola, Santa Margarida.
Eupithecia icterata (Vill.).- **AUR**: Sant Jaume; **BER**: Sorribes.
Eupithecia orphnata W. Pet.- **AUR**: les Coromines, deixalleria de Josa, coll de Planes, Sant Jaume; **BER**: torrent de l'Aubagó, pista a coll de Mola (1).
Eupithecia santolinata Mab.- **AUR**: l'Arenal (roureda), coll de Planes; **BER**: Santa Margarida.
Eupithecia millefoliata Rössl.- **AUR**: l'Arenal (riu de Josa), l'Arenal (roureda), Artics de Josa; **BER**: torrent de l'Aubagó, Santa Margarida.
Eupithecia graphata (Tr.).- **AUR**: Cernerres.
Gymnoscelis ruffasciata (Hw.).- **AUR**: Sant Jaume; **BER**: torrent de l'Aubagó, pista a coll de Mola (1).
Chloroclystis v-ata (Hw.).- **BER**: Sorribes.
Pasiphila rectangulata (L.).- **BER**: Santa Margarida.
Aplocera praeformata (Hb.).- **BER**: coll de Mola.

Drepanidae

Watsonalla uncinula (Bkh.).- **AUR**: pont de Vinyals (Tuixén).
Cilix hispanica De-Greg. *et al.*- **BER**: Sorribes.

Thyatiridae

Thyatira batis (L.).- **BER**: Santa Margarida, Sorribes.
Tethea ocularis (L.).- **AUR**: l'Arenal (riu de Josa), Sant Jaume; **BER**: Sorribes.

Axiidae

Axia margarita (Hb.).- **AUR**: Sant Jaume, pont de Vinyals (Tuixén).

Hesperiidae

Erynnis tages (L.).- **AUR**: Cernerres.
Carcharodus lavatherae (Esp.).- **AUR**: Cernerres.
Spialia sertorius (Hoffmng).- **AUR**: Cernerres.
Pyrgus carthami (Hb.).- **AUR**: Cernerres; **BER**: coll de Mola.
Pyrgus malvoides (Elw. & Edw.).- **AUR**: Cernerres.

Pyrgus serratalae (Rbr).- **AUR:** Cernerres; **BER:** coll de Mola.
Pyrgus alveus (Hb.).- **AUR:** Cernerres.
Thymelicus sylvestris (Poda).- **AUR:** Cernerres.

Papilionidae

Parnassius apollo (L.).- **AUR:** Cernerres; **BER:** Gósol.
Iphiclides podalirius (L.).- **AUR:** Cernerres.
Papilio machaon L..- **AUR:** Cernerres.

Pieridae

Leptidea sinapis (L.).- **AUR:** Cernerres.
Anthocharis euphenoides Stgr.- **AUR:** Cernerres.
Aporia crataegi (L.).- **AUR:** Cernerres.
Pieris rapae (L.).- **AUR:** Cernerres.
Pontia daplidice (L.).- **AUR:** Cernerres.
Colias croceus (Frc.).- **AUR:** Cernerres.
Colias afacariensis Rbb..- **AUR:** Cernerres; **BER:** coll de Mola.

Lycaenidae

Satyrium spini (D.& S.).- **AUR:** Cernerres.
Cupido minimus (Fssly).- **AUR:** Cernerres.
Plebejus argus (L.).- **AUR:** Cernerres; **BER:** Gósol, coll de Mola.
Aricia agestis (D.& S.).- **AUR:** Cernerres.
Cyaniris semiargus (Rott.).- **AUR:** Cernerres.
Polyommatus escheri (Hb.).- **AUR:** Cernerres.
Polyommatus dorylas (D.& S.).- **AUR:** Cernerres; **BER:** coll de Mola.
Polyommatus amanda (Schn.).- **AUR:** Cernerres.
Polyommatus icarus (Rott.).- **AUR:** Cernerres.
Polyommatus bellargus (Rott.).- **AUR:** Cernerres.
Polyommatus coridon (Poda).- **AUR:** Cernerres; **BER:** coll de Mola.

Nymphalidae

Argynnis aglaja (L.).- **AUR:** Cernerres.
Argynnis adippe (D.& S.).- **AUR:** Cernerres.
Aglais urticae (L.).- **AUR:** Cernerres.
Melitaea cinxia (L.).- **AUR:** Cernerres.
Melitaea phoebe (D.& S.).- **AUR:** Cernerres.
Melitaea didyma (Esp.).- **AUR:** Cernerres.
Melitaea diamina (Lang.).- **AUR:** Cernerres.
Melitaea parthenoides Kef..- **AUR:** Cernerres; **BER:** coll de Mola.
Melitaea athalia (Rott.).- **AUR:** Cernerres.
Limenitis reducta Stgr.- **AUR:** Cernerres.
Lasiommata megera (L.).- **AUR:** Cernerres.
Lasiommata maera (L.).- **BER:** Gósol.
Coenonympha arcania (L.).- **AUR:** Cernerres.
Coenonympha glycerion (Bkh.).- **AUR:** Cernerres.
Coenonympha pamphilus (L.).- **AUR:** Cernerres.
Maniola jurtina (L.).- **AUR:** Cernerres.
Erebia triarius (Prun.).- **AUR:** Cernerres.
Erebia meolans (Prun.).- **AUR:** Cernerres.
Melanargia lachesis (Hb.).- **AUR:** Cernerres.

Lasiocampidae

Malacosoma neuustria (L.).- **AUR**: l'Arenal (roureda), Artics de Josa, deixalleria de Josa, Sant Jaume, pont de Vinyals (Tuixén); **BER**: coll de Mola.

Malacosoma castrensis (L.).- **AUR**: Cerneres, pont de Cerneres, coll de Planes, Sant Jaume; **BER**: coll de Font Terrers, coll de Mola, Santa Margarida, Sorribes.

Macrothylacia rubi (L.).- **AUR**: Cerneres; **BER**: torrent de l'Aubagó, coll de Font Terrers, pista a coll de Mola (1).

Dendrolimus pini (L.).- **AUR**: l'Arenal (roureda), Artics de Josa, pont de Cerneres, Sant Jaume, pont de Vinyals (Tuixén); **BER**: torrent de l'Aubagó, coll de Font Terrers, coll de Mola, Sorribes.

Gastropacha quercifolia (L.).- **AUR**: coll de Planes.

Odonestis pruni (L.).- **AUR**: Josa, pont de Vinyals (Tuixén).

Saturniidae

Saturnia pavonia (L.).- **AUR**: Cerneres.

Sphingidae

Marumba quercus (D. & S.).- **AUR**: Sant Jaume.

Mimas tiliae (L.).- **BER**: Santa Margarida.

Smerinthus ocellata (L.).- **AUR**: Cerneres, pont de Vinyals (Tuixén); **BER**: Sorribes.

Agrius convolvuli (L.).- **AUR**: Josa.

Hyloicus maurorum (Jord.).- **AUR**: Cerneres, coll de Planes, pont de Vinyals (Tuixén); **BER**: coll de Font Terrers, coll de Mola, Santa Margarida.

Macroglossum stellatarum (L.).- **AUR**: Cerneres; **BER**: coll de Mola.

Hyles euphorbiae (L.).- **AUR**: Josa, Sant Jaume, pont de Vinyals (Tuixén); **BER**: coll de Mola.

Deilephila porcellus (L.).- **AUR**: Artics de Josa, Cerneres, Josa, coll de Planes, Sant Jaume; **BER**: torrent de l'Aubagó, coll de Font Terrers, pista a coll de Mola (1), coll de Mola, Santa Margarida, Sorribes.

Notodontidae

Thaumetopoea pityocampa (D. & S.).- **AUR**: l'Arenal (roureda), Cerneres, coll de Planes, Sant Jaume, pont de Vinyals (Tuixén); **BER**: coll de Font Terrers, coll de Mola, Santa Margarida, Sorribes.

Thaumetopoea pinivora (Tr.).- **BER**: pista a coll de Mola (2).

Clostera curtula (L.).- **AUR**: Sant Jaume.

Clostera pigra (Hfn.).- **BER**: Sorribes.

Notodonta tritophus (D. & S.).- **AUR**: Josa, Sant Jaume.

Notodonta ziczac (L.).- **BER**: Sorribes.

Drymonia querna (D. & S.).- **BER**: Sorribes.

Pterostoma palpina (Cl.).- **AUR**: l'Arenal (riu de Josa), Cerneres, Sant Jaume, pont de Vinyals (Tuixén); **BER**: coll de Font Terrers, Santa Margarida, Sorribes.

Ptilodon capucina (L.).- **BER**: Sorribes.

Ptilodon cucullina (D. & S.).- **AUR**: Sant Jaume.

Rhegmaphila alpina (Bell.).- **AUR**: l'Arenal (riu de Josa).

Cerura vinula (L.).- **AUR**: Cerneres.

Furcula bicuspis (Bkh.).- **AUR**: l'Arenal (riu de Josa).

Phalera bucephala (L.).- **AUR**: Sant Jaume.

Stauropus fagi (L.).- **BER**: coll de Font Terrers, pista a coll de Mola (2), coll de Mola, torrent del Reig, Sorribes.

Harpyia milhauseri (F.).- **AUR**: Sant Jaume; **BER**: pista a coll de Mola (1), Santa Margarida.

Erebidae

Scoliopteryx libatrix (L.).- **AUR**: Cerneres; **BER**: Sorribes.

Rivula sericealis (Scop.).- **BER**: Sorribes.

Hypena proboscidalis (L.).- **BER**: Sorribes.
Euproctis chrysorrhoea (L.).- **AUR**: Cerneres.
Spilosoma lutea (Hfn.).- **AUR**: pont de Vinyals (Tuixén); **BER**: Sorribes.
Diacrisia sannio (L.).- **AUR**: Cerneres.
Rharyia purpurata (L.).- **AUR**: l'Arenal (roureda), pont de Cerneres, pont de Vinyals (Tuixén).
Phragmatobia fuliginosa (L.).- **AUR**: l'Arenal (roureda), Artics de Josa, Cerneres, coll de Planes, Sant Jaume, pont de Vinyals (Tuixén); **BER**: torrent de l'Aubagó, Santa Margarida, Sorribes.
Arctia villica (L.).- **AUR**: l'Arenal (riu de Josa), Cerneres; **BER**: torrent del Reig.
Spiris striata (L.).- **AUR**: Cerneres.
Coscinia cribraria (L.).- **BER**: coll de Font Terrers, coll de Mola, Sorribes.
Atolmis rubricollis (L.).- **AUR**: l'Arenal (riu de Josa).
Eilema depressa (Esp.).- **AUR**: l'Arenal (roureda), Sant Jaume; **BER**: Sorribes.
Eilema lurideola (Zck.).- **AUR**: l'Arenal (roureda), pont de Cerneres; **BER**: pista a coll de Mola (1), pista a coll de Mola (2).
Eilema caniola (Hb.).- **AUR**: pont de Cerneres, Sant Jaume, pont de Vinyals (Tuixén); **BER**: Sorribes.
Eilema complana (L.).- **AUR**: l'Arenal (riu de Josa), l'Arenal (roureda), Sant Jaume, pont de Vinyals (Tuixén); **BER**: pista a coll de Mola (1).
Setina flavicans (Gey.).- **BER**: Sorribes.
Paracolax tristalis (F.).- **AUR**: Sant Jaume.
Herminia tarsicrinalis (Kn.).- **BER**: Sorribes.
Lygephila lusoria (L.).- **AUR**: Sant Jaume.
Lygephila pastinum (Tr.).- **AUR**: pont de Vinyals (Tuixén).
Lygephila cracca (D. & S.).- **AUR**: Cerneres; **BER**: pista a coll de Mola (1), Sorribes.
Laspeyria flexula (D. & S.).- **AUR**: Cerneres, Josa; **BER**: pista a coll de Mola (1), Santa Margarida, Sorribes.
Eublemma purpurina (D. & S.).- **AUR**: l'Arenal (roureda).
Eublemma pura (Hb.).- **AUR**: l'Arenal (roureda), pont de Vinyals (Tuixén).
Eublemma polygramma (Dup.).- **AUR**: Sant Jaume; **BER**: coll de Font Terrers.
Drasteria cailino (Lef.).- **AUR**: Josa, pont de Vinyals (Tuixén).

Noctuidae

Chrysodeixis chalcites (Esp.).- **BER**: Sorribes.
Diachrysa chrysitis (L.).- **AUR**: l'Arenal (roureda), les Coromines, coll de Planes, Sant Jaume; **BER**: pista a coll de Mola (1), Sorribes.
Autographa gamma (L.).- **AUR**: Sant Jaume; **BER**: torrent de l'Aubagó, Sorribes.
Autographa pulchrina (Hw.).- **BER**: Sorribes.
Autographa jota (L.).- **AUR**: Sant Jaume; **BER**: torrent de l'Aubagó.
Deltote pygarga (Hfn.).- **AUR**: Cerneres; **BER**: Sorribes.
Emmelia trabealis (Scop.).- **AUR**: Sant Jaume.
Colocasia coryli (L.).- **AUR**: Cerneres, Sant Jaume; **BER**: coll de Mola.
Raphia hybris (Hb.).- **AUR**: l'Arenal (riu de Josa), pont de Vinyals (Tuixén).
Acronicta psi (L.).- **AUR**: Sant Jaume; **BER**: coll de Font Terrers, Sorribes.
Acronicta euphorbiae (D. & S.).- **AUR**: Sant Jaume.
Acronicta rumicis (L.).- **AUR**: l'Arenal (riu de Josa), les Coromines; **BER**: pista a coll de Mola (2).
Acronicta megacephala (D. & S.).- **AUR**: Cerneres, pont de Vinyals (Tuixén); **BER**: pista a coll de Mola (1), Sorribes.
Cucullia umbratica (L.).- **BER**: pista a coll de Mola (1).
Cucullia gnaphalii (Hb.).- **AUR**: Sant Jaume.
Lophoterges millierei (Stgr.).- **AUR**: Artics de Josa, Cerneres; **BER**: coll de Font Terrers, pista a coll de Mola (1), pista a coll de Mola (2), Santa Margarida.
Cleonymia yvanii (Dup.).- **AUR**: l'Arenal (riu de Josa), l'Arenal (roureda), Artics de Josa, Cerneres,

- pont de Cernerres, les Coromines, deixalleria de Josa, Sant Jaume; **BER**: torrent de l'Aubagó, pista a coll de Mola (2), coll de Mola, Santa Margarida, Sorribes.
- Amphipyra tragopoginis* (Cl.).- **AUR**: Cernerres; **BER**: Sorribes.
- Lamprosticta culta* (D. & S.).- **AUR**: Sant Jaume.
- Heliothis peltigera* (D. & S.).- **AUR**: Cernerres, Sant Jaume; **BER**: pista a coll de Mola (1), Santa Margarida, Sorribes.
- Heliothis viriplaca* (Hfn.).- **AUR**: Cernerres, Sant Jaume, pont de Vinyals (Tuixén).
- Helicoverpa armigera* (Hb.).- **AUR**: Sant Jaume; **BER**: coll de Mola.
- Elaphria venustula* (Hb.).- **AUR**: Sant Jaume, pont de Vinyals (Tuixén); **BER**: torrent del Reig, Sorribes.
- Caradrina morpheus* (Hfn.).- **AUR**: Josa, pont de Vinyals (Tuixén).
- Caradrina selini* (Bsdv.).- **AUR**: l'Arenal (roureda), Cernerres, Sant Jaume, pont de Vinyals (Tuixén); **BER**: pista a coll de Mola (1), pista a coll de Mola (2).
- Hoplodrina octogenaria* (Gze).- **AUR**: Sant Jaume; **BER**: pista a coll de Mola (1), Sorribes.
- Hoplodrina respersa* (D. & S.).- **AUR**: l'Arenal (roureda), pont de Cernerres, pont de Vinyals (Tuixén); **BER**: pista a coll de Mola (1).
- Rusina ferruginea* (Esp.).- **AUR**: l'Arenal (roureda), Artics de Josa, Cernerres, coll de Planes, Sant Jaume, pont de Vinyals (Tuixén); **BER**: Santa Margarida, Sorribes.
- Apamea epomidion* (Hw.).- **BER**: Sorribes.
- Apamea anceps* (D. & S.).- **BER**: Sorribes.
- Apamea sordens* (Hfn.).- **AUR**: Cernerres, Sant Jaume; **BER**: coll de Font Terrers, coll de Mola, Sorribes.
- Apamea monoglypha* (Hfn.).- **AUR**: l'Arenal (roureda), Artics de Josa, Cernerres, coll de Planes; **BER**: coll de Font Terrers, pista a coll de Mola (2), coll de Mola, Santa Margarida, Sorribes.
- Apamea syriaca* (Osth.).- **BER**: Sorribes.
- Apamea lithoxylaea* (D. & S.).- **BER**: Sorribes.
- Apamea subulstris* (Esp.).- **AUR**: l'Arenal (riu de Josa), l'Arenal (roureda), Artics de Josa, Cernerres, les Coromines, coll de Planes, Sant Jaume, pont de Vinyals (Tuixén); **BER**: torrent de l'Aubagó, coll de Font Terrers, pista a coll de Mola (1), Santa Margarida, Sorribes.
- Apamea furva* (D. & S.).- **AUR**: Cernerres, pont de Cernerres; **BER**: coll de Font Terrers.
- Apamea lateritia* (Hfn.).- **BER**: coll de Font Terrers.
- Apamea zeta* (Tr.).- **AUR**: Cernerres.
- Mesapamea secalis* (L.).- **AUR**: Cernerres, Sant Jaume; **BER**: coll de Font Terrers, pista a coll de Mola (1).
- Litoligia literosa* (Hw.).- **BER**: coll de Font Terrers.
- Oligia strigilis* (L.).- **AUR**: l'Arenal (roureda), Josa, Sant Jaume; **BER**: coll de Font Terrers, pista a coll de Mola (2), coll de Mola.
- Oligia latruncula* (D. & S.).- **AUR**: Cernerres, Sant Jaume, pont de Vinyals (Tuixén); **BER**: torrent del Reig, Sorribes.
- Oligia versicolor* (Bkh.).- **AUR**: l'Arenal (roureda); **BER**: coll de Mola.
- Cosmia trapezina* (L.).- **AUR**: Sant Jaume.
- Dicycla oo* (L.).- **AUR**: Sant Jaume.
- Anarta odontites* (Bsdv.).- **BER**: coll de Mola.
- Polia nebulosa* (Hfn.).- **AUR**: l'Arenal (roureda); **BER**: Sorribes.
- Pachetra sagittigera* (Hfn.).- **AUR**: Cernerres; **BER**: coll de Font Terrers, coll de Mola.
- Lacanobia w-latinum* (Hfn.).- **AUR**: l'Arenal (roureda), Cernerres, les Coromines, coll de Planes, Sant Jaume; **BER**: pista a coll de Mola (1), pista a coll de Mola (2).
- Lacanobia contigua* (D. & S.).- **AUR**: Cernerres; **BER**: Sorribes.
- Hada plebeja* (L.).- **AUR**: Cernerres, Josa; **BER**: coll de Font Terrers, pista a coll de Mola (1), pista a coll de Mola (2), coll de Mola.
- Sideridis rivularis* (F.).- **AUR**: Cernerres, Josa; **BER**: pista a coll de Mola (1).
- Sideridis reticulata* (Gze).- **AUR**: l'Arenal (riu de Josa), Artics de Josa, Cernerres, pont de Cernerres, deixalleria de Josa, coll de Planes, Sant Jaume, pont de Vinyals (Tuixén); **BER**: torrent de l'Aubagó, coll de Font Terrers, pista a coll de Mola (2), coll de Mola, Sorribes.

Luteohadena andalusica (Stgr).- **AUR**: Sant Jaume.
Hecatera bicolorata (Hfn).- **BER**: coll de Mola.
Hadena compta (D.& S.).- **AUR**: l'Arenal (roureda), Cernerres, Josa, Sant Jaume; **BER**: torrent de l'Aubagó, coll de Font Terrers, pista a coll de Mola (1), pista a coll de Mola (2), torrent del Reig.
Hadena confusa (Hfn.).- **AUR**: Cernerres, les Coromines, Josa.
Hadena albigaculata (Bkh.).- **AUR**: Josa; **BER**: pista a coll de Mola (1), coll de Mola, Santa Margarida, Sorribes.
Hadena filograna (Esp.).- **AUR**: Cernerres; **BER**: pista a coll de Mola (2), coll de Mola, Santa Margarida, Sorribes.
Hadena caesia (D.& S.).- **AUR**: Cernerres; **BER**: Sorribes.
Hadena perplexa (D.& S.).- **BER**: pista a coll de Mola (2).
Mythimna conigera (D.& S.).- **AUR**: Cernerres, pont de Cernerres, les Coromines, Josa, coll de Planes, Sant Jaume, pont de Vinyals (Tuixén); **BER**: torrent de l'Aubagó, coll de Font Terrers, pista a coll de Mola (1), pista a coll de Mola (2), coll de Mola, Santa Margarida, Sorribes.
Mythimna pallens (L.).- **AUR**: coll de Planes.
Mythimna impura (Hb.).- **BER**: Sorribes.
Mythimna unipuncta (Hw.).- **AUR**: Cernerres; **BER**: coll de Font Terrers, Sorribes.
Mythimna sicula (Tr.).- **AUR**: l'Arenal (riu de Josa).
Mythimna scirpi (Dup.).- **BER**: pista a coll de Mola (2).
Mythimna albipuncta (D.& S.).- **AUR**: Sant Jaume; **BER**: pista a coll de Mola (1).
Mythimna ferrago (F.).- **BER**: Santa Margarida.
Mythimna l-album (L.).- **AUR**: l'Arenal (roureda); **BER**: Santa Margarida.
Mythimna riparia (Rbr.).- **AUR**: l'Arenal (roureda).
Leucania comma (L.).- **AUR**: Sant Jaume; **BER**: coll de Font Terrers.
Leucania loreyi (Dup.).- **AUR**: pont de Vinyals (Tuixén).
Lasionhada proxima (Hb.).- **BER**: coll de Mola.
Peridroma saucia (Hb.).- **BER**: Sorribes.
Dichagyris renigera (Hb.).- **AUR**: l'Arenal (roureda), Cernerres, coll de Planes; **BER**: pista a coll de Mola (1).
Dichagyris nigrescens (Hofn.).- **BER**: coll de Font Terrers.
Euxoa conspiciua (Hb.).- **AUR**: Cernerres; **BER**: pista a coll de Mola (1).
Euxoa decora (D.& S.).- **AUR**: l'Arenal (roureda).
Agrotis simplonia (Gey.).- **AUR**: Cernerres.
Agrotis exclamacionis (L.).- **AUR**: Cernerres; **BER**: coll de Font Terrers, pista a coll de Mola (1), Sorribes.
Agrotis clavis (Hfn.).- **AUR**: l'Arenal (roureda); **BER**: coll de Mola.
Agrotis ipsilon (Hfn.).- **BER**: pista a coll de Mola (1).
Ochropleura plecta (L.).- **AUR**: Cernerres; **BER**: torrent de l'Aubagó, coll de Font Terrers, pista a coll de Mola (1), coll de Mola, Sorribes.
Chersotis multangula (Hb.).- **AUR**: l'Arenal (roureda).
Noctua pronuba (L.).- **AUR**: l'Arenal (roureda), Artics de Josa, Cernerres, pont de Cernerres; **BER**: torrent de l'Aubagó, coll de Font Terrers, pista a coll de Mola (2), coll de Mola, Santa Margarida.
Noctua fimbriata (Schbr.).- **BER**: coll de Font Terrers, coll de Mola.
Noctua tirrenica Bieb, Spdl & Hngk.- **AUR**: Sant Jaume.
Noctua comes Hb.- **AUR**: les Coromines, Sant Jaume; **BER**: coll de Font Terrers.
Noctua janthe (Bkh.).- **AUR**: Sant Jaume.
Spaelotis senna (Frr).- **AUR**: l'Arenal (roureda).
Xestia c-nigrum (L.).- **BER**: pista a coll de Mola (1), Santa Margarida, Sorribes.
Xestia triangulum (Hfn.).- **AUR**: l'Arenal (roureda), pont de Vinyals (Tuixén); **BER**: torrent de l'Aubagó, coll de Font Terrers, pista a coll de Mola (1), torrent del Reig, Sorribes.
Xestia ashworthii (Dbld.).- **AUR**: Artics de Josa, Cernerres; **BER**: coll de Font Terrers, coll de Mola.