

# Contribució a la fauna de lepidòpters de les muntanyes de Prades: addicions al catàleg d'espècies (II) (Lepidoptera)

Jordi Dantart<sup>1</sup> & Albert Miquel<sup>2</sup>

<sup>1</sup>Museu de Ciències Naturals de la Ciutadella (Zoologia). Passeig Picasso, s/n; E-08003 Barcelona  
jdantart@xtec.net

<sup>2</sup>Rambla Nova, 80, 8è 1a; E-43003 Tarragona

**Abstract. Further additions to the Lepidoptera of the Muntanyes de Prades (II) (Catalonia).**

Records of 45 species of macrolepidoptera not previously recorded from the Muntanyes de Prades (Serralada Prelitoral; Catalonia) are listed, with notes on geographic ranges when the record is noteworthy from a biogeographic viewpoint. The total number of species of macrolepidoptera actually known from this area is 607.

**Resum.** Es presenta una llista de 45 espècies de macrolepidòpters que no havien estat citades anteriorment de les muntanyes de Prades (Serralada Prelitoral), juntament amb comentaris sobre la distribució d'algunes espècies que tenen un notable interès biogeogràfic. El nombre total d'espècies de macrolepidòpters coneguts de les muntanyes de Prades és de 607.

**Key words:** Lepidoptera, faunistics, muntanyes de Prades, Catalonia, Iberian Peninsula.

## Introducció

Com a resultat d'una revisió exhaustiva de la bibliografia sobre els lepidòpters de les muntanyes de Prades, l'any 2001 es van poder identificar un bon nombre de taxons de macrolepidòpters que no havien estat citats amb anterioritat. En un article publicat aquell mateix any (Dantart & Miquel 2001) es va presentar un recull de 119 espècies noves. Dos anys més tard, en un altre treball (Dantart & Miquel 2003), es feia una primera valoració sobre l'estat del coneixement de la fauna lepidopterològica d'aquest espai natural, i es resumia la distribució per famílies de les 547 espècies de macrolepidòpters que en aquell moment estaven censades.

El present article dona continuïtat als anteriors i recull citacions de 45 espècies més que cal afegir al catàleg. Les dades que es presenten procedeixen, en part, del material pendent d'estudi l'any 2001, però també de les recerques fetes posteriorment. En aquesta ocasió, una important font d'informació ha estat el registre d'observacions setmanals dels ropalòcers en els dos itineraris del CBMS a les muntanyes de Prades.

Alguns dels registres que es donen mereixen un comentari especial per la significació que tenen de cara a refermar l'interès biogeogràfic d'aquest enclavament dins del conjunt de la Serralada Prelitoral Catalana. Així, per exemple, *Colostygia*

*olivata* ([Denis & Schiffermüller], 1775), *Perizoma hydrata* (Treitschke, 1829), *Ptilodon cucullina* ([Denis & Schiffermüller], 1775) o *Oligia versicolor* (Borkhausen, 1792) són excel·lents exemples d'espècies d'afinitat centreeuropea que troben refugi als indrets més frescals i humits. Per contra, tàxons com *Idaea consanguiberica* Rezbanyai-Reser & Expósito, 1992, i, sobretot, *Parascotia lorai* Agenjo, 1967, són elements d'afinitat ibèrica que troben en les muntanyes de Prades un dels seus límits de distribució més orientals. Quan es veu cada dia més propera la declaració del Parc Natural de les Muntanyes de Prades, és evident que la localització d'aquestes espècies és un valor afegit que caldrà tenir en compte de cara a la seva preservació.

## Material i mètodes

Les dades que es presenten en aquest treball tenen un origen divers. En el cas dels ropalòcers, provenen majoritàriament del seguiment setmanal que se'n fa des de l'any 1999 en els dos itineraris del CBMS de les muntanyes de Prades: el de Prades, que va ser actiu durant dues temporades (1999-2000), i el del Pinetell de Rojals, que ha funcionat ininterrompudament des del 2001. En el cas dels heteròcers, a més del material pendent d'estudi, provenen, d'una banda, del seguiment aproximadament setmanal que se'n fa a l'esmentada localitat del Pinetell, i, de l'altra, de les prospeccions més esporàdiques fetes en altres localitats del massís.

Altres fonts d'informació han estat la revisió de l'arxiu fotogràfic del segon dels autors (A. M.) i la consulta de les col·leccions del Museu de Ciències Naturals de la Ciutadella.

Les dades geogràfiques de les localitats citades en el text es donen a la taula 1, per evitar repeticions innecessàries.

Quant a la sistemàtica i la nomenclatura utilitzades, se segueixen, com en treballs anteriors, la llista de Bellavista (2000) per als noctuids, la de Dantart (2000) per als

**Taula 1** Dades geogràfiques relatives a les localitats citades en el text ordenades alfabèticament. Per a cada una s'indica la comarca a la qual pertany, el quadrat UTM on es troba i l'altitud.

Localitat	Comarca	UTM	Altitud (m)
Castellfollit, barranc de	Conca de Barberà	31TCF3778	710
Maltorrent, barranc del	Conca de Barberà	31TCF4475	500
Mas d'en Basteret	Baix Camp	31TCF3278	1.020
Masies, coll de les	Baix Camp	31TCF3378	980
Motllats, els	Baix Camp	31TCF3771	1.000
Pinetell de Rojals, el	Conca de Barberà	31TCF4375	600
Pinetell, les planes del	Conca de Barberà	31TCF4375	600
Pinetell, itinerari del CBMS del	Conca de Barberà	31TCF47	604
Prades, itinerari del CBMS del	Baix Camp	31TCF37	1.151
Santíssima Trinitat a l'Espluga de Francolí, de la	Conca de Barberà	31TCF4283	413-560
Segalassos, barranc dels	Baix Camp	31TCF2875	900
Teula, font de la	Conca de Barberà	31TCF3479	700
Tillar, barranc del	Conca de Barberà	31TCF3580	620-680

geomètrids i la de Karsholt & Razowski (1996) per a la resta de famílies. En la relació d'espècies s'entén que els observadors/recol·lectors són els autors sempre que no s'indiqui una altra cosa.

## Resultats

Se citen en total 45 espècies de macrolepidòpters de les quals no es té constància que hagin estat citades prèviament. Aquestes espècies es distribueixen per famílies com segueix: Hesperiiidae (1), Pieridae (2), Lycaenidae (5), Nymphalidae (4), Geometridae (16), Sphingidae (1), Notodontidae (2) i Noctuidae (14).

**Taula 2** Distribució per famílies de les 607 espècies de macrolepidòpters (ropalòcers i macroheteròcers) conegudes de les muntanyes de Prades. Per a cada família es compara amb el nombre d'espècies de les faunes de Catalunya i de la Península Ibèrica. Les dades per a Catalunya i la Península estan actualitzades el desembre del 2005 i provenen de fonts diverses i dades pròpies, que poden diferir lleugerament de les d'altres autors en funció dels criteris sistemàtics i taxonòmics adoptats.

Família	Muntanyes de Prades	Catalunya	%	Península Ibèrica	%
Ropalòcers					
Hesperiiidae	9	23	39,1	27	33,3
Papilionidae	3	6	50,0	6	50,0
Pieridae	16	23	69,6	24	66,7
Lycaenidae	40	58	69,0	77	51,9
Nymphalidae	46	87	52,9	95	48,4
Total ropalòcers	114				
Macroheteròcers					
Cossidae	3	7	42,9	9	33,3
Sesiidae	7	32	21,9	50	14,0
Heterogynidae	1	2	50,0	3	33,3
Zygaenidae	12	32	37,5	36	33,3
Limacodidae	1	3	33,3	3	33,3
Thyrididae	1	1	100	2	50,0
Geometridae	187	492	38,0	600	31,2
Drepanidae	6	17	35,3	18	33,3
Lasiocampidae	14	24	58,3	31	45,2
Saturniidae	1	4	25,0	4	25,0
Sphingidae	7	19	36,8	24	29,2
Notodontidae	13	35	37,1	40	32,5
Lymantriidae	6	17	35,3	17	35,3
Arctiidae	23	50	46,0	57	40,4
Noctuidae	211	614	34,4	724	29,1
Total macroheteròcers	493				
Total macrolepidòpters	607				

Amb aquesta contribució, el cens de macrolepidòpters de les muntanyes de Prades s'eleva a 607 espècies. A la taula 2 s'actualitza aquest cens a nivell de famílies de macrolepidòpters, incorporant aquestes i totes les addicions fetes des de la darrera avaluació (Dantart & Miquel 2003). La major part d'aquestes addicions han estat publicades disperses en articles i notes breus apareguts en els últims butlletins de la SCL.

Tal com es deia en la introducció, algunes de les espècies que se citen tenen un interès biogeogràfic remarcable. En la relació que segueix es comenten individualment aquests tàxons, i es donen els elements necessaris per valorar aquest interès.

## Relació d'espècies

### Ropalòcers

A més de les espècies que se citen a continuació, és interessant assenyalar que a l'itinerari del CBMS del Pinetell s'han detectat, entre d'altres, *Scolitantides orion* (Pallas, 1771), *Polyommatus daphnis* ([Denis & Shiffermüller], 1775) i *Euphydryas desfontainii* (Godart, 1819), aquesta última bastant abundant. Totes tres són conegudes de l'Espluga de Francolí, però havien estat citades d'antic o a partir de material recollit fa prop d'un segle. L'itinerari del Pinetell mostra una riquesa específica remarcable, que el fa un dels més diversos de tota la xarxa del CBMS (Stefanescu 2001). Un altre fet significatiu per destacar és que, a hores d'ara, a les muntanyes de Prades ja han estat detectades prop del 60% de les espècies de ropalòcers de Catalunya.

### Hesperiidae

*Hesperia comma* (Linnaeus, 1758). Itinerari del CBMS del Pinetell, VIII-IX.

### Pieridae

*Euchloe crameri* Butler, 1869. Barranc del Tillar, 1 ♀, 28.IV.2001. Itinerari del CBMS del Pinetell, III-VI.

*Pieris napi* (Linnaeus, 1758). Itinerari del CBMS del Pinetell, V; Itinerari del CBMS del Prades, IX.

### Lycaenidae

*Laeosopis roboris* (Esper, 1794). De la Santíssima Trinitat a l'Espluga de Francolí, 1 ♂, 3 ♀, 31.V.1922 (S. Novellas leg.). Revisant la col·lecció del Museu de Ciències Naturals de la Ciutadella vam localitzar aquests exemplars, recollits fa prop d'un segle. Caldria confirmar la presència d'aquesta espècie, que utilitza els freixes (*Fraxinus* spp.) com a recurs tròfic de les larves. A les muntanyes de Prades es troba el freixe de fulla petita (*Fraxinus angustifolia*), que és una espècie poc abundant, però comuna, que es fa a les vores dels cursos d'aigua i als llocs frescals (Masalles 1983), normalment formant part d'alberedes i salzedes (Mestres & Masalles 1988). La persistència d'aquesta espècie és, per tant, probable.

*Tomares ballus* (Fabricius, 1787). Barranc del Maltorrent, 1 ♂, 21.IV.2001; el Pinetell, 1 ♂, 15.III.1997; itinerari del CBMS del Pinetell, IV-V.

*Pseudophilotes panoptes* (Hübner, [1813]). Itinerari del CBMS del Pinetell, III-V; Itinerari del CBMS de Prades, V.

*Glaucopsyche melanops* (Boisduval, 1828). Itinerari del CBMS del Pinetell, IV-V. La seva congenèrica *G. alexis* (Poda, 1761) ja era coneguda de diverses localitats de les muntanyes de Prades i també apareix regularment en els comptatges del CBMS del Pinetell.

*Aricia cramera* (Eschscholtz, 1821). Itinerari del CBMS del Pinetell, IV-VIII; Itinerari del CBMS de Prades, VI-IX.

## **Nymphalidae**

*Libythea celtis* (Laichartig, [1782]). Itinerari del CBMS del Pinetell, IV-V.

*Polygonia c-album* (Linnaeus, 1758). Itinerari del CBMS de Prades, VI.

*Nymphalis polychloros* (Linnaeus, 1758). El Pinetell, 1 ex., 3.VIII.1999; Itinerari del CBMS del Pinetell, IV; Itinerari del CBMS de Prades, III i VI.

*Melitaea cinxia* (Linnaeus, 1758). Itinerari del CBMS de Prades, V-VI.

## **Macroheteròcers**

### **Geometridae**

*Ourapteryx sambucaria* (Linnaeus, 1758). Barranc de Castellfollit, 1 ♂, 21.VI.2001.

Espècie eurasiàtica que a Catalunya es troba bàsicament estesa pel Pirineu, el Prepirineu, la Serralada Transversal i la Serralada Prelitoral. Al sud de Catalunya ja havia estat citada del massís dels Ports (Vallhonrat 1997), però entre aquesta localització i la més meridional de la Serralada Prelitoral, que era Bellprat, a la serra de Queralt (Dantart & Requena 1993), no es coneixia cap altra localitat.

*Agriopsis bajaria* ([Denis & Schiffermüller], 1775). El Pinetell, 1 ♂, 26.I.2002. (fig. 1a)

*Eurranthis plummistaria* (Villers, 1789). El Pinetell, 1 ♂, 21.IV.2001.

*Selidosema brunnearia* (Villers, 1789). El Pinetell, 1 ♂, 18.VIII.2001 (prep. gen. JD 2.147).

*Gnophos furvata* ([Denis & Schiffermüller], 1775). Coll de les Masies, 2 ♂, 1 ♀, 20.VII.2001 (fig. 1b). Espècie distribuïda pel centre i sud d'Europa, a la Península Ibèrica està estesa pel Pirineu i el Prepirineu, però també ha estat citada des d'antic, molt localitzada, en altres sistemes muntanyosos més al sud, com ara la Sierra de Guadarrama o Sierra Nevada. A Catalunya s'hi aplica el mateix patró de distribució, de manera que apareix localitzada al Pirineu i al Prepirineu, però també manté poblacions aïllades al massís dels Ports (Vallhonrat 1997) i a les muntanyes de Prades.

*Charissa obscurata* ([Denis & Schiffermüller], 1775). El Pinetell, 1 ♂, 24.VIII.2001.

*Idaea consanguiberica* Rezbanyai-Reser & Expósito, 1992. El Pinetell, 1 ♂, 4.VIII.2003 (prep. gen. JD 2.111). Una nova troballa d'aquest endemisme ibèric, que a Catalunya està molt localitzat a la part meridional de la Serralada Prelitoral: serra de Montsant (Vallhonrat *et al.* 2005), muntanyes de Prades i massís de la Tossa de Montbui (Dantart & Requena 2004).

*Idaea humiliata* (Hufnagel, 1767). Els Motllats, 1 ♂, 9.VI.2001 (prep. gen. JD 1.884).  
*Idaea carvalhoi* Herbulot, 1979. El Pinetell, 1 ♂, 21.VI.2003; els Segalassos, 1 ♀, 21.VI.2001.

*Idaea exilaria* (Guenée, [1858]). El Pinetell, 4 ♂, 2 ♀, 9.VI.2001 (fig. 1c).

*Colostygia olivata* ([Denis & Schiffermüller], 1775). Barranc de Castellfollit, 1 ♂, 9.IX.2001 (prep. gen. JD 2.120); el Pinetell, 1 ♂, 29.IX.2001 (prep. gen. JD 2.126). Espècie eurasiàtica que a Catalunya es troba estesa pel Pirineu, el Prepirineu i la Serralada Transversal. Més al sud manté poblacions localitzades a la Serralada Prelitoral, al massís de la Tossa de Montbui (Dantart & Requena 1993) i a les muntanyes de Prades.

*Philereme transversata* (Hufnagel, 1767). Els Segalassos, 1 ♂, 21.VI.2001.

*Epirrita dilutata* ([Denis & Schiffermüller], 1775). Font de la Teula, 1 ♀, 6.XI.1999. Del mateix gènere, *E. christyi* (Allen, 1906) ja havia estat citada del bosc de la Baltasana (Dantart *et al.* 1999).

*Perizoma hydrata* (Treitschke, 1829). Coll de les Masies, 1 ♀, 25.V.2001 (fig. 1d); el Pinetell, 1 ♂, 3.V.2003. A Catalunya ha estat escassament citada i sempre del Pirineu (on no és una espècie rara) i del Prepirineu. Les poblacions localitzades a les muntanyes de Prades són probablement les més meridionals d'aquesta espècie eurasiàtica al sector oriental de la Península Ibèrica.

*Perizoma flavosparsata* (Wagner, 1926). Barranc de Castellfollit, 1 ♂, 9.IX.2001 (prep. gen. JD 2.119). La subespècie típonominal és endèmica de la Península Ibèrica i, tot i que sempre localitzada, sembla estesa per la major part de Catalunya.

*Eupithecia abbreviata* Stephens, 1831. El Pinetell, 1 ♀, 13.III.2002 (prep. gen. JD 2.116).

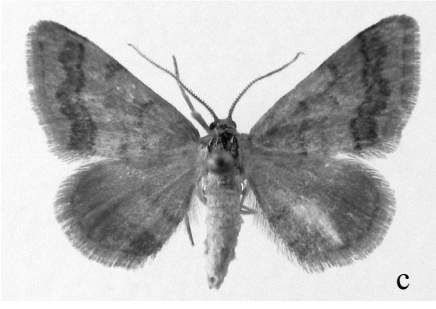
## Sphingidae

*Mimas tiliae* (Linnaeus, 1758). Barranc de Castellfollit, 1 ♂, 21.VI.2001. Més al sud també ha estat localitzada al massís dels Ports (Pérez De-Gregorio 2001).

## Notodontidae

*Drymonia querna* ([Denis & Schiffermüller], 1775). Coll de les Masies, 1 ♂, 20.VII.2001 (prep. gen. JD 2.132). A la mateixa localitat es va recollir un mascle de *D. ruficornis* (Hufnagel, 1766) el 28.IV.2001 (prep. gen. JD 2.140). Per a totes dues espècies, les poblacions detectades en aquest massís són, a hores d'ara, les més meridionals al sector oriental de la Península Ibèrica.

**Fig. 1** Adults de: **a**, *Agriopsis bajaran* ([Denis & Schiffermüller], 1775), el Pinetell, ♂, 26.I.2002; **b**, *Gnophos furvata* ([Denis & Schiffermüller], 1775), coll de les Masies, ♀, 20.VII.2001; **c**, *Idaea exilaria* (Guenée, [1858]), el Pinetell, ♂, 9.VI.2001; **d**, *Perizoma hydrata* (Treitschke, 1829), coll de les Masies, ♀, 25.V.2001; **e**, *Ptilodon cucullina* ([Denis & Schiffermüller], 1775), el Pinetell, ♂, 10.VIII.2001; **f**, *Parascotia lorai* Agenjo, 1967, el Pinetell, ♂, 23.VIII.2003; **g**, *Autophila cataphanes* (Hübner, [1813]), el Pinetell, ♀, 21.VI.2001; **h**, *Oligia versicolor* (Borkhausen, 1792), coll de les Masies, ♀, 21.VI.2001. El segment escala equival a 1 cm.



*Ptilodon cucullina* ([Denis & Schiffermüller], 1775). El Pinetell, 1 ♂, 10.VIII.2001 (fig. 1e). Es tracta d'una troballa força interessant i un altre exemple claríssim de penetració cap al sud d'una espècie de distribució eurasiàtica que encara manté una població a les muntanyes de Prades. A més, segons les dades disponibles, aquest seria l'enclavament més meridional de *P. cucullina* a la Península Ibèrica. Citada per primer cop de la Península a Torrellebreta (Malla; Vilarrúbia 1964), a Catalunya està estesa pel Pirineu, el Prepirineu oriental i la Serralada Transversal fins al nord-oest del massís del Montseny, on Aiguafreda marcava, fins ara, el límit al sud de la seva distribució (SCL 1981), que ara s'amplia fins a l'extrem sud-occidental de la Serralada Prelitoral. Val a dir que a la col·lecció d'Arcadi Cervelló s'hi conserva una femella d'aquesta espècie, recollida a les coves del Toll, al Moianès (Bages), el 4.VIII.1997. La localització d'aquesta espècie en altres indrets humits al sud de la Serralada Prelitoral és, per tant, probable.

### Noctuidae

*Bena bicolorana* (Fuessly, 1775). Coll de les Masies, 1 ♀, 21.VI.2001. Citació força meridional d'una espècie eurasiàtica que també ha estat localitzada a la veïna serra del Montsant (Vallhonrat *et al.* 2005), però no al massís dels Ports.

*Parascotia lorai* Agenjo, 1967. El Pinetell, 1 ♂, 1.IX.2001, 1 ♂, 1.IX.2001 (prep. gen. JD 1.869), 1 ♂, 23.VIII.2003 (fig. 1f); les planes del Pinetell, 1 ♀, 17.VIII.2001 (prep. gen. JD 1.870). Probablement la troballa més remarcable de totes, ja que, segons les referències consultades, aquesta seria la cinquena localitat coneguda d'aquesta espècie. Es tracta d'un endemisme ibèric que a hores d'ara se sap que està distribuït pel Sistema Central: dues localitats de la Sierra de Guadarrama, d'on va ser descrita l'espècie (Agenjo 1967; Fernández *et al.* 2005); i per l'extrem sud-oriental del Sistema Ibèric: una localitat de la serra d'Albarrasí (Redondo 1991; Redondo & Grustán 2002) i una altra del massís dels Ports (Pérez De-Gregorio 1997, 2001). La localització de *P. lorai* a les muntanyes de Prades és una prova més del valor d'aquest conjunt orogràfic com a refugi d'espècies d'afinitat ibèrica.

Al Pinetell s'ha anat detectant regularment els últims estius, i cal dir que, a més dels exemplars citats, a l'arxiu del segon dels autors hi ha un registre fotogràfic d'aquesta espècie des de l'any 1997, per la qual cosa no sembla rara. Exceptuant l'exemplar citat per Pérez De-Gregorio (1997) del massís dels Ports, que va ser recollit un 15 de juliol, tota la resta d'exemplars referenciats a la bibliografia, així com els que aquí se citen, són del mes d'agost o de principis de setembre, de manera que el període de vol dels adults es pot considerar estival tardà. La seva biologia és desconeguda, però és previsible que les larves siguin micòfagues, tal com passa amb la resta d'espècies congenèriques.

*Catocala optata* (Godart, 1824). El Pinetell, 1 ex., 3.IX.1999.

*Autophila cataphanes* (Hübner, [1813]). El Pinetell, 1 ♀, 21.VI.2001 (fig. 1g). La seva congenèrica *A. dilucida* (Hübner, [1808]) ha estat repetidament citada de les muntanyes de Prades.



- Rypagla lacernaria* (Hübner, [1813]). El Pinetell, 1 ♀, 8.VI.2001. Les larves s'alimenten de labiades del gènere *Phlomis* (a Catalunya, probablement del salvió bledner, *P. lychnitis*), plantes calcícoles pròpies de prats i pradells terofítics als quals està lligada aquesta espècie.
- Acronicta auricoma* ([Denis & Schiffermüller], 1775). El Pinetell, 1 ♂, 4.VIII.2003 (prep. gen. JD 2.117), 1 ♂, 28.IX.2003 (prep. gen. JD 2.118).
- Cucullia santolinae* Rambur, 1834. El Pinetell, 1 ♀, 31.III.2002 (prep. gen. JD 2.141).
- Epimecia ustula* (Freyer, 1835). El Pinetell, 1 ♂, 3.VIII.2002.
- Caradrina morpheus* (Hufnagel, 1766). Mas d'en Basteret, 2 ♂, 20.VII.2001.
- Oligia versicolor* (Borkhausen, 1792). Barranc de Castellfollit, 1 ♂, 21.VI.2001 (prep. gen. JD 2.129), 1 ♂, 21.VI.2001 (prep. gen. JD 2.130), 1 ♀, 21.VI.2001; coll de les Masies, 3 ♀, 21.VI.2001 (fig. 1h). La distribució d'*O. versicolor* a Catalunya ha estat estudiada per Bellavista (1985) i Pérez De-Gregorio (1988). Tots dos autors la consideren una espècie eurasiàtica, estesa pel Pirineu, el Prepirineu oriental i la Serralada Transversal. A més, Bellavista (1985) dóna una citació de la serra de Rubió, a l'Anoia, tot i que, posteriorment, Requena (1987), en el seu treball sobre els noctuids d'aquesta comarca, només considera com a probable la presència d'*O. Versicolor* (consultat aquest últim autor no li consta haver-la trobada fins ara en la comarca d'Anoia; E. Requena com. pers.). La localització d'aquesta espècie a les muntanyes de Prades és un exemple més de penetració cap al sud d'un element d'afinitat centreuropea i demostra que és perfectament factible que es trobi en altres enclavaments de la Serralada Prelitoral. Per localitzar-los cal tenir en compte que es tracta d'una espècie mesohigròfila (cf. Zilli *et al.* 2005) i que, previsiblement, a mesura que augmenta la distància al Pirineu deu trobar-se relegada a ambients humits cada cop més localitzats.
- Mesapamea secalis* (Linnaeus, 1758). Coll de les Masies, 1 ♂, 9.IX.2001 (prep. gen. JD 2.122); els Segalassos, 1 ♂, 21.VI.2001 (prep. gen. JD 2.134). La seva espècie bessona, *M. secalella* Remm, 1983, ja ha estat citada anteriorment, del coll de les Masies, com a *M. didyma* (Esper, 1788) (Pérez De-Gregorio *et al.* 1999).
- Lacanobia oleracea* (Linnaeus, 1758). El Pinetell, 1 ex., sense data.
- Noctua orbona* (Hufnagel, 1766). Coll de les Masies, 1 ♂, 21.VI.2001 (prep. gen. JD 2.128), 1 ♂, 21.VI.2001 (prep. gen. JD 2.142), 1 ♀, 21.VI.2001.
- Noctua tirrenica* Biebinger, Speidel & Hanigk, 1983. Els Segalassos, 1 ♂, 1 ♀, 21.VI.2001, 1 ♂, 9.IX.2001. En les mateixes dates també es va trobar *N. fimbriata* (Schreber, 1759), però al coll de les Masies. Aquesta última espècie ja havia estat citada anteriorment (Dantart & Miquel 2001).

## Agraïments

El nostre agraïment a G. Erice, a M. Domènech, a Guillem i Joan Miquel i a Jordi Dantart Domènech, que ens acompanyen regularment en les excursions.

## Referències bibliogràfiques

- Agenjo, R. 1967. Una nueva *Parascotia* (Hb., 1826) de la Sierra de Guadarrama, dedicada al Excmo. Sr. Prof. Dr. D. Manuel Lora Tamayo, Ministro de Educación y Ciencia (Lep. Noctuidae). *Eos, Madr.*, 43: 7-12, lám. 1.
- Bellavista, J. 1985. *Contribució a l'estudi dels Noctuoidea (Lepidoptera) del Puigsacalm i d'altres indrets del Prepirineu oriental i aportació de noves dades per a un millor coneixement de llur distribució a Catalunya*. 608 pp. Tesi de llicenciatura (inèdita). Departament de Zoologia, Facultat de Biologia, Universitat de Barcelona.
- Bellavista, J., 2000. Llista sistemàtica dels noctúids de Catalunya (Lepidoptera: Noctuidae). *Treb. Soc. Cat. Lep.*, 15: 71-120.
- Dantart, J., 2000. Llista sistemàtica dels geomètrids de Catalunya (Lepidoptera: Geometridae). *Treb. Soc. Cat. Lep.*, 15: 121-182.
- Dantart, J. & Miquel, A. 2001. Contribució a la fauna de lepidòpters de les muntanyes de Prades: addicions al catàleg d'espècies (I) (Lepidoptera). *Butll. Soc. Cat. Lep.*, 86: 43-54, lám. 3.
- Dantart, J. & Miquel, A. 2003. Estat dels estudis sobre els lepidòpters de les muntanyes de Prades (Insecta: Lepidoptera). *Reboll. Butll. Cent. Hist. nat. Conca de Barberà*, (2) 2: 4-9.
- Dantart, J. & Requena, E. 1993. Aproximació a la fauna de geomètrids de la comarca d'Anoia (Lepidoptera: Geometridae). *Treb. Soc. Cat. Lep.*, 12(1992): 61-94.
- Dantart, J. & Requena, E. 2004. Addicions a la fauna de geomètrids de la comarca de l'Anoia (Lepidoptera: Geometridae). *Butll. Soc. Cat. Lep.*, 92(2003): 79-81.
- Dantart, J., Vallhonrat, F. & Miquel, A. 1999. Aproximació a la fauna de geomètrids de les muntanyes de Prades (Lepidoptera: Geometridae). *Butll. Soc. Cat. Lep.*, 84: 45-60.
- Fernández, J., Cifuentes, J., Romera, L., Alcobendas, M. & Viejo, J.L. 2005. Los Noctuidae de Madrid (España) I: Subfamilias Pantheinae, Eariinae, Cloephorinae, Sarrothripinae, Nolinae, Herminiinae, Hypheninae, Gonopterinae, Calpinae, Catocalinae, Eustrotiinae, Acontiinae y Plusiinae (Lepidoptera: Noctuidae). *SHILAP Revta lepid.*, 33(132): 467-485.
- Karsholt, O. & Razowski, J., eds. 1996. *The Lepidoptera of Europe. A Distributional Checklist*. 380 pp. Apollo Books, Stenstrup.
- Masalles, R.M., 1983. *Flora i vegetació de la Conca de Barberà*. Institut d'Estudis Catalans. Arx. Secc. Ciènc. Inst. Estud. catalans, 68: 1-233 pp. Barcelona.
- Mestres, J.M. & Masalles, R.M. 1988. El paisatge vegetal. In: *La natura i l'home a les muntanyes de Prades: 45-74*. Centre d'Estudis de la Conca de Barberà: Monografies III. Montblanc.
- Pérez De-Gregorio, J.J. 1988. Les espècies catalanes dels gèneres *Oligia* Hübner, 1821 i *Mesoligia* Boursin, 1965 (Lep. Noctuidae, Amphipyridae). *Butll. Soc. Cat. Lep.*, 57: 39-48.
- Pérez De-Gregorio, J.J. 1997. Noctúids nous o interessants per a la fauna catalana (Lepidoptera: Noctuidae). *Treb. Soc. Cat. Lep.*, 14(1995-1996): 65-73.
- Pérez De-Gregorio, J.J. 2001. Els Macroheterocera dels Ports de Tortosa i Beseit (Lepidoptera). *Sessió conjunta Ent. ICHN-SCL*, 11(1999): 7-24.
- Pérez De-Gregorio, J.J., Jeremías, X., Orozco, A., Orozco, R. & Vallhonrat, F. 1999. *Apamea sicula* (Turati, 1909) Noctuidae, Ipimorphinae nou per a Catalunya i altres heteròcers interessants de les muntanyes de Prades. *Butll. Soc. Cat. Lep.*, 84: 39-44.
- Redondo, V.M. 1991. Nuevas observaciones sobre lepidópteros aragoneses (Lepidoptera: Geometridae, Noctuidae, Zygaenidae). *Zapateri Revta aragon. Ent.*, 1(1): 38-42.
- Redondo, V.M. & Grustán, D. 2002. *Las mariposas en la provincia de Teruel*. Instituto de Estudios Turolenses (CSIC) de la Excma. Diputación Provincial de Teruel. Cartillas turolenses, 21: 1-75, Terol.
- Requena, E. 1987. *Papallones de la comarca d'Anoia. Noctuidae*. Quaderns d'Introducció a la Naturalesa, 2: 1-109 pp. Departament de Cultura, M.I. Ajuntament d'Igualada, Igualada.
- SCL (Editorial) 1981. *Troballes de Notodontidae*. *Butll. Soc. Cat. Lep.*, 33: 7.

- Stefanescu, C. 2001. Resum de la temporada 2001. *Cynthia*, 1: 7-9.
- Vallhonrat, F. 1997. Els geomètrids dels Ports de Tortosa-Beseit: inici de catàleg (Lepidoptera : Geometridae). *Treb. Soc. Cat. Lep.*, 14(1995-1996) : 107-114.
- Vallhonrat, F., Cervelló, A., Martí, J., Pérez De-Gregorio, J.J. & Xaus, A. 2005. Els lepidòpters del Parc Natural de la Serra del Montsant: estudi preliminar. *Butll. Soc. Cat. Lep.*, 94: 81-93.
- Vilarrúbia, J. 1964. Las «Notodontidae» de la comarca de Vich. *Ausa*, 5(49): 105-115.
- Zilli, A., Ronkay, L. & Fibiger, M. 2005. Apameini. In: *Noctuidae Europaeae*, vol. 8: 1-323 pp. Entomological Press, Sorø.

Data de recepció: 29 de març de 2006

Data d'acceptació: 18 d'abril de 2006