

# Contribució al coneixement dels lepidòpters del Parc Natural del Cadí-Moixeró (Lepidoptera) (IV)

Jordi Dantart

Societat Catalana de Lepidopterologia

Museu de Ciències Naturals de Barcelona. Plaça Leonardo da Vinci, 4-5; E-08019 Barcelona

jdantart@xtec.cat

Mostreig fet per: Arcadi Cervelló, Jordi Dantart, Eduard Guzmán, Jordi Jubany, Josep Martí, Elisenda Olivella, Pere Passola, Joan Pibernat, Josep Planes, Francesc Vallhonrat i Albert Xaus

**Abstract. Contribution to the knowledge of the Lepidoptera of the Cadí-Moixeró Natural Park (Lepidoptera) (IV).** The results of the SCL excursion to the Cadí-Moixeró Natural Park (PNCM) on 19–21 September 2014 are given. Twenty sites were sampled in the southern sector of the Park, which had already been prospected in previous excursions but in a different season. The chosen sites were in the counties of Alt Urgell and Berguedà, and covered an altitudinal range of 800 m (995–1,819 m). A total of 225 species belonging to 24 families of Lepidoptera were recorded. During the four sampling periods carried out by the SCL in this Park since 2000, 742 species belonging to 44 Lepidoptera families have been recorded.

**Resum.** En aquest informe es presenten els resultats obtinguts amb motiu de la sortida col·lectiva de la SCL al Parc Natural del Cadí-Moixeró (PNCM) feta del dia 19 al 21 de setembre de 2014. En aquesta ocasió es van mostrejar vint localitats del sector meridional del parc natural que ja s'havien prospectat en excursions anteriors, però en una època de l'any diferent. Les localitats visitades pertanyen a les comarques de l'Alt Urgell i el Berguedà, i comprenen un rang altitudinal d'uns 800 m, entre els 995 i els 1.819 m. El cens elaborat va ser de 225 espècies, que representen 24 famílies de lepidòpters. En les quatre prospeccions que a hores d'ara ha fet la SCL des de l'any 2000 ja s'ha obtingut un cens provisional de 742 espècies, de 44 famílies de lepidòpters.

**Key words:** Lepidoptera, faunistics, Cadí-Moixeró Natural Park, Catalonia, Iberian Peninsula.

## Introducció

Dins del marc de l'estudi que la Societat Catalana de Lepidopterologia (SCL) desenvolupa al Parc Natural del Cadí-Moixeró (PNCM), l'any 2014 l'excursió col·lectiva anual es va convocar, per cinquena vegada, dins dels límits d'aquest espai natural. Per raons d'infraestructura i comoditat es va tornar a triar la localitat de Gósol, que ja s'havia visitat els anys 1992 i 2011, i els assistents es van allotjar, com en ocasions anteriors, a l'Hostal Cal Franciscó, que reuneix les condicions idònies per al desenvolupament de l'activitat. Pel fet que les anteriors visites a aquest sector del parc natural s'havien dut

a terme entre el juny i el juliol, es va considerar interessant complementar-les amb la prospecció de la fauna lepidopterològica en unes dates més tardanes. Per aquest motiu es va decidir organitzar l'excursió el cap de setmana del 19-21 de setembre, en el límit entre l'estiu i la tardor. Això havia de permetre incrementar el cens global de lepidòpters i, en particular, tenir un coneixement més complet dels que poblen aquesta part del parc natural. La taula 1 resumeix la prospecció del PNCM feta fins al 2014 pels socis de la SCL amb motiu de les sortides col·lectives anuals.

**Taula 1** Resum de la prospecció lepidopterològica del Parc Natural del Cadí-Moixeró feta per la Societat Catalana de Lepidopterologia durant les seves sortides col·lectives anuals.

Any	Dates	Localitat	Comarques	Sector del Parc	Publicació
1992	27-28 juny	Gósol	Alt Urgell, Berguedà	meridional	–
2000	1-2 juliol	Gisclareny	Berguedà	meridional	<i>Butll. SCL.</i> , 87: 7-24
2011	1-3 juliol	Gósol	Alt Urgell, Berguedà	meridional	<i>Butll. SCL.</i> , 104: 25-44
2012	14-16 setembre	Seu d'Urgell	Alt Urgell, Cerdanya	nord-occidental	<i>Butll. SCL.</i> , 105: 31-44
2014	19-21 setembre	Gósol	Alt Urgell, Berguedà	meridional	<i>Butll. SCL.</i> , 106: 41-56

En l'excursió del 2014, hi van participar vint-i-quatre persones, entre socis de la SCL i acompanyants, que es van encarregar de fer els censos de lepidòpters. La manera d'organitzar l'activitat va ser l'habitual, treballant els participants conjuntament durant l'excursió del matí del dissabte per a la prospecció de la fauna diürna, i dividits en grups de treball a les nits, per fer més extensa la recerca de la fauna nocturna. El present informe, amb una estructura semblant als anteriors, té com a objectiu presentar els resultats obtinguts aquells dies. Les condicions meteorològiques van ser favorables i, tot i que en aquella època de l'any s'esperen menys espècies que a principis de l'estiu, el nombre de tàxons observats va ser prou important. En total es van visitar una vintena de localitats, on es va fer un cens total de 225 espècies de lepidòpters, que es classifiquen en 23 famílies. Les dades brutes resultat de la sortida es presenten resumides a l'annex 1.

També s'ha tornat a fer un balanç global dels resultats obtinguts fins ara durant les quatre últimes sortides col·lectives de la SCL al PNCM, en què es van recopilar les dades obtingudes. En tot aquest temps, el cens ja puja a 742 espècies, de 44 famílies de lepidòpters.

## Metodologia

L'organització prèvia, la metodologia utilitzada al camp i el posterior tractament de les dades obtingudes van ser semblants als de les excursions anteriors. En l'informe de la sortida col·lectiva de l'any 2011 (Dantart & Vallhonrat 2013a) es poden consultar tots aquests detalls metodològics i per això s'eviten repeticions innecessàries en el present report.

En aquesta ocasió es van establir tres grups de treball la primera nit (dia 19) i quatre la segona (dia 20). D'aquesta manera s'aconsegueix optimitzar l'abast de la prospecció. Com sempre, es van fer servir paranys de llum de tipus Heath, amb fluorescents de llum actínica de 6W, i làmpares de vapor de mercuri de 125 o 250 W o de llum mescla de 160 W, que projecten la llum sobre un llençol i són alimentades per generadors elèctrics. Per a la prospecció diürna es va preferir fer una excursió amb participació de tots els assistents, ja que així es compleix l'objectiu social que també tenen les sortides col·lectives de la SCL.

Els exemplars observats van ser majoritàriament determinats in situ, tret dels que requereixen ulterior estudi al laboratori, que es conserven en les col·leccions d'estudi dels participants. La recollida de dades al camp i el seu tractament informàtic es van fer, com sempre, amb les fitxes i el software habituals.

## Resultats

### Abast del mostreig

Tenint en compte que en la sortida col·lectiva del 2014 es repetia la localitat de Gósol, és lògic que es tornessin a visitar moltes de les localitats prospectades el 2011; això sí, en una època de l'any diferent. Així, de nit, es va tornar a prospectar la pista que du de Gósol al coll de Mola, fins i tot més enllà del coll; la vall del riu de Josa entre Josa i Tuixén; la vall de Cernerres; la zona de font Terrers, i tot el sector, limítrof al parc natural, entre el coll del Cap de la Creu-Sorribes i el riu Aigua de Valls. Com a novetat, en aquesta ocasió també es va fer prospecció nocturna pels encontorns del santuari del Gresolet. Pel que fa al mostreig de dia, únicament es va visitar la vall de Cernerres, entre el pont i les bordes del mateix nom. Altres dades de papallones diürnes provenen d'observacions puntuals a prop dels punts de llum instal·lats.

En total es van visitar vint localitats, que són les que apareixen a la taula 2. En aquesta taula s'aporta la informació geogràfica bàsica (comarca, quadrat UTM d'1×1 km i altitud) per evitar repeticions innecessàries a l'annex 1. També s'indica el nombre d'espècies censades en cada localitat. Els topònims utilitzats són els que es troben en la cartografia a l'abast (Alpina-Geo/Estel 2003; ICC 1999).

Com en els informes precedents, tot seguit es precisa amb més detall la situació dels punts de mostreig, així com informació sobre les tècniques utilitzades i el tipus d'hàbitat mostrejat en cada localitat. Tot i que algunes localitats ja es van visitar el 2011, es tornen a donar aquests detalls per no haver de recórrer a l'informe d'aquella excursió. Per determinar la vegetació en cada localitat s'ha consultat el full 254 (35-11) del mapa de vegetació de Catalunya i la memòria que el complementa (Carreras *et al.* 1997; Carrillo & Vigo 1997).

1. L'Arenal (riu de Josa). Esplanada que queda al peu de la carretera que du de Josa a Tuixén, al marge dret del riu de Josa. La plana és una zona oberta ocupada per prats, però en la proximitat hi ha vegetació de ribera fragmentària, sargar i, al marge esquerre del riu, boscos de pi roig (*Pinus sylvestris*). Tipus de mostreig: llum de vapor de mercuri de 250 W (19.IX.2014).

**Taula 2** Localitats mostrejades durant l'excursió de la SCL a Gósol (19-21 de setembre de 2014). Les localitats estan ordenades alfabèticament per comarques i, per a cadascuna, s'indiquen la comarca, el quadrat UTM i l'altitud a la qual es troba situada i el nombre d'espècies censades.

	Localitats visitades	Comarca	UTM 1×1 km	Altitud (m)	Espècies
1	Arenal (riu de Josa), l'	Alt Urgell	31TCG8578	1.290	66
2	Arenal (roureda), l'	Alt Urgell	31TCG8478	1.290-1.320	22
3	Cerneres	Alt Urgell	31TCG8979	1.480-1.550	25
4	Cerneres, pont de	Alt Urgell	31TCG8879	1.480-1.550	32
5	Costasses, cingles de les	Alt Urgell	31TCG8576	1.700-1.800	29
6	Josa	Alt Urgell	31TCG8679	1.429	14
7	Sant Jaume	Alt Urgell	31TCG8378	1.190-1.210	57
8	Vinyals (Tuixén), pont de	Alt Urgell	31TCG8277	1.140-1.150	21
9	Aigua de Valls, riu	Berguedà	31TCG9174	1.260-1.320	66
10	Cap de la Creu (dipòsit de sal), coll del	Berguedà	31TCG9075	1.440-1.460	49
11	Font Terrers, coll de	Berguedà	31TCG8978	1.550	17
12	Fontanelles, les	Berguedà	31TCG9075	1.428	37
13	Gósol	Berguedà	31TCG8977	1.423	1
14	Gresolet, riu de	Berguedà	31TCG9677	995	25
15	Gresolet, santuari del	Berguedà	31TCG9479	1.270	16
16	Mola (1), pista de coll de	Berguedà	31TCG8876	1.450-1.550	84
17	Mola (2), pista de coll de	Berguedà	31TCG8776	1.600-1.700	39
18	Mola, coll de	Berguedà	31TCG8676	1.819	35
19	Puig de Baix	Berguedà	31TCG9075	1.478	18
20	Serrat de Pascol, baga del	Berguedà	31TCG9074	1.350-1.450	9

2. L'Arenal (roureda). Localitat situada al sollell, per sobre de la carretera de Josa a Tuixén, a l'altura de l'esplanada abans esmentada. La trampa es va deixar aprofitant una zona oberta al bosc, que en aquest cas és una roureda esclarissada de roure martinenc (*Quercus humilis*) barrejada amb boxeada, claps de joncada i algun peu de pi roig. Tipus de mostreig: trampa Heath amb llum actínica de 6 W (20.IX.2014).

3. Cerneres. Àmplia vall que drena el torrent del mateix nom i s'enfila cap al Collell. Es va mostrejear la part entre el pont de Cerneres i les bordes del mateix nom. S'hi fan pastures i boxedes calcícoles i mesoxeròfiles. Tipus de mostreig: trampa Heath amb llum actínica de 6 W (19.IX.2014); prospecció diürna (20.IX.2014).

4. Pont de Cerneres. El parany es va situar a la llera del torrent a prop del pont. Vegetació semblant a la de la localitat anterior, a base de pastures i boxedes calcícoles i mesòfiles. Tipus de mostreig: trampa Heath amb llum actínica de 6 W (20.IX.2014).

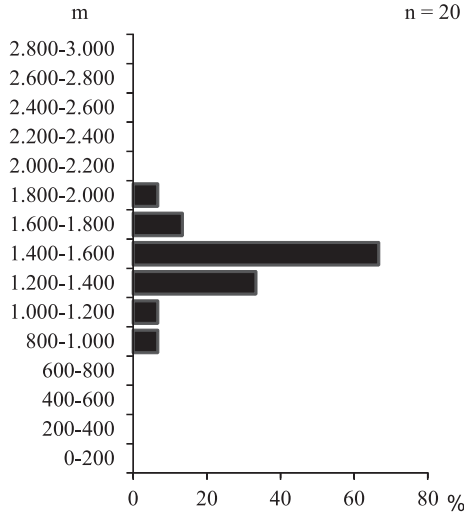
5. Cingles de les Costasses. Es va deixar una trampa de llum passat el coll de Mola, a la pista que mena a Tuixén. En aquesta zona, la vegetació dominant és bosc montà de pi roig calcícola i xeròfil. Tipus de mostreig: trampa Heath amb llum actínica de 6 W (19.IX.2014).

6. Josa. El punt de llum es va instal·lar a prop del poble, en una zona on es fan prats dalladors i pastures calcícoles i xeròfiles. Tipus de mostreig: trampa Heath amb llum actínica de 6 W (19.IX.2014).

7. Sant Jaume. Aquesta localitat es troba per sobre de la carretera de Josa a Tuixén, en un prat dallador amb abundant vegetació herbàcia, molt a prop d'una roureda calcícola i termòfila de roure martinenc. Tipus de mostreig: dues làmpares de vapor de mercuri de 125W (20.IX.2014).
8. Pont de Vinyals (Tuixén). Es va deixar una trampa a prop de la llera del riu. La vegetació de ribera és la dominant, sobretot sargars, però al costat hi ha prats de dall. Tipus de mostreig: trampa Heath amb llum actínica de 6 W (20.IX.2014).
9. Riu Aigua de Valls. Es va mostrejar a prop de la pista que baixa des de Sorribes, abans d'arribar al riu. S'hi fan pastures montanes calcícoles i xeròfiles i, a prop del riu, vegetació de ribera fragmentària. Tipus de mostreig: llum de vapor de mercuri de 250 W (19.IX.2014); trampa Heath amb llum actínica de 6 W (20.IX.2014).
10. Coll del Cap de la Creu. La trampa es va deixar a prop del dipòsit de sal. En aquella zona, s'hi fan prats dalladors i pastures calcícoles i mesòfiles. Tipus de mostreig: trampa Heath amb llum actínica de 6 W (19.IX.2014).
11. Coll de Font Terrers. El punt de llum es va deixar al mateix coll. La vegetació està formada per un mosaic de prats dalladors i pastures voltats de bosc montà de pi roig calcícola i xeròfil. Tipus de mostreig: llum mescla de 160 W (19.IX.2014).
12. Les Fontanelles. Zona propera a Sorribes i amb vegetació semblant a la del coll del Cap de la Creu: prats dalladors i pastures calcícoles xeròfiles o mesòfiles. Tipus de mostreig: llum de vapor de mercuri de 250 W (20.IX.2014).
13. Gòsol. Una sola troballa davant de l'Hostal Cal Franciscó. Molt a prop, s'hi fan prats dalladors, pastures i boixedes.
14. Riu de Gresolet. La trampa de llum es va deixar a prop de la llera del riu, on es barreja la vegetació de ribera i la pineda de pi roig calcícola i mesoxeròfila. Tipus de mostreig: trampa Heath amb llum actínica de 6 W (20.IX.2014).
15. Santuari del Gresolet. El parany de llum es va deixar a prop del santuari, en un prat dallador. En aquesta zona, la vegetació potencial són freixenedes i boscos mixtos mesohigròfils. Tipus de mostreig: llum mescla de 160 W (20.IX.2014).
16. Pista de coll de Mola (1). Els punts de llum es van deixar en un dels primers revolts de la pista. Aquesta localitat correspon a un solell amb afloraments rocosos entre els quals es fan clapes de boixeda calcícola i xeromesòfila i pastures. Tipus de mostreig: trampa Heath amb llum actínica de 6 W (19.IX.2014); llum de vapor de mercuri de 250 W (20.IX.2014).
17. Pista de coll de Mola (2). Seguint la pista de coll de Mola, passada l'ermita de Santa Margarida, la trampa es va deixar en una zona oberta a prop d'una bosquina de pi roig. Tipus de mostreig: trampa Heath amb llum actínica de 6 W (19.IX.2014).
18. Coll de Mola. El punt de llum es va deixar al mateix coll, on es fa una pastura calcícola i mesòfila. Al coll limiten el bosc montà de pi roig, a la zona orientada a solell, i el de pi negre (*Pinus uncinata*), a la бага. Tipus de mostreig: dues làmpares de vapor de mercuri de 125 W (19.IX.2014).
19. Puig de Baix. Localitat propera al coll del Cap de la Creu. s'hi fan prats dalladors i pastures. Tipus de mostreig: trampa Heath amb llum actínica de 6 W (20.IX.2014).

20. Baga del Serrat de Pascol. La localitat es troba, travessat el riu d'Aigua de Valls venint de Sorribes, a la baga on es fa un bosc de pi roig calcícola i mesòfil. Tipus de mostreig: trampa Heath amb llum actínica de 6 W (20.IX.2014).

En aquesta excursió es va mostrejar en un rang altitudinal d'uns 800 m, entre el riu de Gresolet, a uns 995 m, i el coll de Mola, a 1.819 m. A la figura 1 es mostra quin tant per cent de localitats visitades se situen en cada rang altitudinal de 200 m.



**Fig. 1** Rang altitudinal mostrejat durant l'excursió de la SCL a Gósol (19-21 de setembre de 2014). Es mostra el tant per cent de localitats situades en cada interval de 200 m.

### Famílies i espècies de lepidòpters censades

Com ja s'ha comentat abans, el nombre d'espècies en vol en l'època de l'any en què es va fer l'excursió sol ser menor del que es pot detectar a principis de l'estiu. Per això, els censos esperats era previsible que fossin menors dels que es van fer entre el juny i el juliol, els anys 2000 i 2011, a Gisclareny i Gósol, respectivament, i semblants als que es van fer el setembre del 2012 a la Seu d'Urgell. A més, a finals de l'estiu, al Prepirineu, les nits ja solen ser més fredes, cosa que redueix l'efectivitat dels paranys de llum, sobretot pel que fa als microlepidòpters. Tot i això, mostrejar al setembre permet detectar les primeres espècies pròpies de la tardor, que comencen a emergir. Totes aquestes previsions es van complir totalment i el cens assolit va ser de 225 espècies, que representen 23 famílies de lepidòpters, xifres molt semblants a les obtingudes l'any 2012.

La taula 3 resumeix els resultats obtinguts per famílies. Per a cada família es dona el nombre d'espècies observades i quina proporció respecte al total representa aquest nombre. A més, s'indica el nombre d'espècies de cada família conegudes a Catalunya, si se sap aquesta dada, i el tant per cent de les que es van detectar el 2014 a Gósol.

**Taula 3** Famílies de lepidòpters censades durant l'excursió de la SCL a Gósol (19-21 de setembre de 2014). Per a cadascuna s'indica el nombre d'espècies registrades, la contribució de cada família respecte al total d'espècies, en forma de percentatge, i, si es disposa d'aquesta dada, el nombre d'espècies de cada família conegudes de Catalunya (dades pròpies o obtingudes de fonts diverses) i el tant per cent de les que van ser detectades.

Família	Espècies	%	Catalunya	%
Yponomeutidae	1	0,4	–	–
Ypsolophidae	3	1,3	–	–
Plutelidae	1	0,4	4	25,0
Coleophoridae	1	0,4	–	–
Depressariidae	4	1,8	–	–
Gelechiidae	5	2,2	168	3,0
Scythridae	1	0,4	–	–
Autostichidae	1	0,4	14	7,1
Tortricidae	9	4,0	337	2,7
Zygaenidae	1	0,4	32	3,1
Pterophoridae	1	0,4	–	–
Pyalidae	4	1,8	–	–
Crambidae	10	4,4	–	–
Geometridae	56	24,9	499	11,2
Drepanidae	1	0,4	9	11,1
Hesperiidae	3	1,3	25	12,0
Pieridae	3	1,3	24	12,5
Lycaenidae	5	2,2	58	8,6
Nymphalidae	11	4,9	87	12,6
Lasiocampidae	4	1,8	24	16,7
Notodontidae	1	0,4	35	2,9
Erebidae	20	8,9	157	12,7
Noctuidae	79	35,1	516	15,3
TOTALS	225	100,0		

De les famílies detectades, 12 representen els microlepidòpters, dels quals es van censar 41 espècies (18,2 % del total). Aquestes famílies són: Yponomeutidae, Ypsolophidae, Plutelidae, Coleophoridae, Depressariidae, Gelechiidae, Scythridae, Autostichidae, Tortricidae, Pterophoridae, Pyralidae i Crambidae. S'ha de destacar que en cap de les excursions anteriors es van observar ipsolòfids, dels quals en aquesta ocasió es van detectar tres espècies. També, que el gelèquid *Mirificarma ulicinella* (Stgr) se cita per primer cop de Catalunya, almenys segons les dades disponibles.

La resta de famílies representen els macrolepidòpters, i comprenen 184 espècies (81,8 % del total). Aquestes famílies són: Zygaenidae, Geometridae, Drepanidae, Hesperidae, Pieridae, Lycaenidae, Nymphalidae, Lasiocampidae, Notodontidae, Erebidae i Noctuidae. Els macrolepidòpters és habitual que estiguin més ben representats en els censos, perquè són més conspicus i més ben coneguts pels lepidopteròlegs a casa nostra.

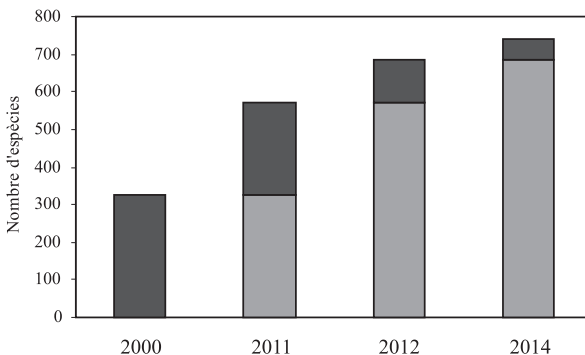
A l'annex 1 es dona la llista de tots els tàxons detectats durant l'excursió. Per a cadascun s'indica el nom de les localitats on va ser detectat, ordenades alfabèticament i

per comarques. Pel que fa a la taxonomia i sistemàtica utilitzades, cal recordar les modificacions que ja es van introduir en l'informe precedent, sobretot pel que fa als noctuoida (Dantart 2014a). En l'esmentat informe s'expliquen els canvis més importants.

### Valoració preliminar del cens de lepidòpters elaborat

Des que l'any 2000 es van començar a recopilar les dades de les excursions col·lectives organitzades per la SCL al PNCM, ja s'ha fet un cens de 742 espècies, de 44 famílies de lepidòpters. A Gisclareny, l'any 2000, es van detectar 325 espècies, en el primer cens fet; a Gósol, l'any 2011 es van registrar 442 espècies, 246 de les quals per primer cop; a la Seu d'Urgell, al sector nord-occidental del parc natural, l'any 2012 es van observar 210 espècies, 114 per primer cop. Ara, novament a la zona de Gósol, s'han censat 225 espècies, 57 de les quals són novetats per al cens, a més de la família Ypsolophidae, que no s'havia detectat abans.

Com sempre, s'estan valorant els censos fets amb motiu de les sortides col·lectives de la SCL, ja que el real és molt superior. De fet, a la bibliografia sobre els lepidòpters de Catalunya hi ha nombroses citacions de lepidòpters del PNCM, de les quals s'està fent recopilació. També es conserven moltes dades interessants a les col·leccions particulars i públiques existents a Catalunya, que sovint contenen lepidòpters recollits en aquest espai natural. Tot i això, pel que fa a la prospecció sobre el terreny que s'està fent en les excursions de la SCL, el gràfic de la figura 2 mostra com s'està arribant a un punt en què la corba d'acumulació d'espècies està esdevenint asimptòtica. Això vol dir que en les èpoques de l'any en què s'han organitzat les prospeccions serà difícil que el cens s'incrementi notablement. Per això, seria interessant proposar futures excursions en altres èpoques de l'any, com ara la primavera o la tardor.



**Fig. 2** Increment de les espècies de lepidòpters censades durant les sortides col·lectives de la SCL els anys 2000 (Gisclareny), 2011 (Gósol), 2012 (la Seu d'Urgell) i 2014 (Gósol). Les columnes indiquen el total d'espècies censades, i la part fosca, la proporció que s'incorporava de nou al cens amb motiu d'aquella excursió.



## Agraïments

Volem expressar el nostre agraïment al director del Parc Natural del Cadí-Moixeró, Sr. Jordi García-Petit, que va autoritzat l'excursió de la SCL i la prospecció lepidoptèrològica per part dels membres de la SCL participants en la sortida col·lectiva. També, la informació subministrada i l'ajuda que va oferir en tot moment.

## Referències bibliogràfiques

- Alpina-Geo/Estel 2003. *Serra del Cadí-Pedraforca. Mapa i Guia Excursionista i Turística*. 40 pp. Editorial Alpina, Granollers.
- Carreras, J., Carrillo, E., Font, X., Ninot, J.M., Soriano, I., Vigo, J. 1997. *Mapa de vegetació de Catalunya 1:50.000. Gósol 254 (35-11)*. Institut Cartogràfic de Catalunya, Barcelona.
- Carrillo, E. & Vigo, J. 1979. *Memòria del Mapa de vegetació de Catalunya 1:50.000. Gósol 254 (35-11)*. 95 pp. Institut Cartogràfic de Catalunya, Barcelona.
- Dantart, J. 2014a. *Contribució al coneixement dels lepidòpters del Parc Natural del Cadí-Moixeró. 3. Resultats de la sortida col·lectiva de la SCL a la Seu d'Urgell els dies 14 a 16 de setembre de 2012*. 29 pp. Societat Catalana de Lepidopterologia, Informe inèdit, Barcelona.
- Dantart, J. 2014b. Contribució al coneixement dels lepidòpters del Parc Natural del Cadí-Moixeró (Lepidoptera) (III). *Butll. Soc. Cat. Lep.*, 105: 31-44.
- Dantart, J. & Vallhonrat, F. 2002. Contribució al coneixement dels lepidòpters del Parc Natural del Cadí-Moixeró (Lepidoptera). *Butll. Soc. Cat. Lep.*, 87(2001): 7-24.
- Dantart, J. & Vallhonrat, F. 2013a. *Contribució al coneixement dels lepidòpters del Parc Natural del Cadí-Moixeró. 2. Resultats de la sortida col·lectiva de la SCL a Gósol els dies 1 a 3 de juliol de 2011*. 30 pp. Societat Catalana de Lepidopterologia, Informe inèdit, Barcelona.
- Dantart, J. & Vallhonrat, F. 2013b. Contribució al coneixement dels lepidòpters del Parc Natural del Cadí-Moixeró (Lepidoptera) (II). *Butll. Soc. Cat. Lep.*, 104: 25-44.
- ICC 1999. *Cadí – Moixeró. Els Mapes dels Parcs Naturals de Catalunya*. Institut Cartogràfic de Catalunya, Barcelona.

Data de recepció: 1 de setembre de 2015

Data d'acceptació: 10 de novembre de 2015

**Annex 1** Relació de les espècies de lepidòpters censades durant l'excursió col·lectiva de la SCL a Gósol (19-21 de setembre de 2014). Les espècies estan agrupades per famílies i en ordre sistemàtic. Per a cadascuna s'indiquen les localitats on va ser observada, ordenades per comarques i alfabèticament (**AUR**, Alt Urgell; **BER**, Berguedà).

#### **Yponomeutidae**

*Cedestis subfasciella* (Stph.).- **AUR**: Sant Jaume; **BER**: pista de coll de Mola (1).

#### **Ypsolophidae**

*Ypsolopha nemorella* (L.).- **BER**: pista de coll de Mola (1).

*Ypsolopha scabrella* (L.).- **AUR**: Sant Jaume; **BER**: pista de coll de Mola (2).

*Ypsolopha horridella* (Tr.).- **AUR**: Sant Jaume.

#### **Pluteliidae**

*Plutella xylostella* (L.).- **BER**: pista de coll de Mola (1), pista de coll de Mola (2).

#### **Coleophoridae**

*Coleophora quadristraminella* Toll.- **BER**: pista de coll de Mola (1).

#### **Depressariidae**

*Agonopterix arenella* (D.& S.).- **BER**: pista de coll de Mola (2).

*Agonopterix nicicella* (Tr.).- **AUR**: Sant Jaume; **BER**: pista de coll de Mola (2).

*Agonopterix nervosa* (Hw.).- **BER**: pista de coll de Mola (2).

*Depressaria pulcherrimella* Stt.- **BER**: pista de coll de Mola (1).

#### **Gelechiidae**

*Gelechia sabinellus* (Z.).- **AUR**: cingles de les Costasses, Sant Jaume; **BER**: pista de coll de Mola (1), coll de Mola.

*Mirificarma ulicinella* (Stgr).- **BER**: pista de coll de Mola (1).

*Caryocolum mazeli* Hmr & Nel.- **BER**: coll de Mola.

*Aproaerema anthillidella* (Hb.).- **AUR**: Sant Jaume; **BER**: pista de coll de Mola (1), coll de Mola.

*Nothris verbascella* (D.& S.).- **BER**: pista de coll de Mola (2).

#### **Scythridae**

*Scythris binotiferella* (Rag.).- **AUR**: l'Arenal (roureda).

#### **Autostichidae**

*Symmoca oenophila* Stgr.- **AUR**: Sant Jaume.

#### **Tortricidae**

*Cochyliomorpha peucedana* (Rag.).- **BER**: pista de coll de Mola (1).

*Cochyliodia heydeniana* (H.-S.).- **BER**: pista de coll de Mola (1).

*Cochylis posterana* Z.- **BER**: pista de coll de Mola (1).

*Eana filipjevi* (Réal).- **AUR**: pont de Cernerres, Sant Jaume; **BER**: pista de coll de Mola (1), pista de coll de Mola (2).

*Paramesia gnomana* (Cl.).- **BER**: pista de coll de Mola (1), pista de coll de Mola (2).

*Lozotaeniodes formosana* (Gey.).- **BER**: pista de coll de Mola (1).

*Notocelia roborana* (D.& S.).- **AUR**: pont de Cernerres; **BER**: pista de coll de Mola (2).

*Rhyacionia pinicolana* (Dbl.).- **BER**: coll de Mola.

*Cydia fagiglandana* (Z.).- **AUR**: Sant Jaume.

## Zygaenidae

*Zygaena fausta* (L.).- **AUR**: Cerneres.

## Pterophoridae

*Stenoptilia zophodactylus* (Dup.).- **BER**: pista de coll de Mola (2).

## Pyralidae

*Selagia spadicella* (Hb.).- **AUR**: cingles de les Costasses.

*Pempelia palumbella* (D. & S.).- **BER**: pista de coll de Mola (1).

*Dioryctria simplicella* Hein.- **AUR**: l'Arenal (riu de Josa), l'Arenal (roureda); **BER**: les Fontanelles, pista de coll de Mola (1), coll de Mola.

*Asalebria florella* (Mn).- **BER**: pista de coll de Mola (2).

## Crambidae

*Dipleurina lacustrata* (Panz.).- **AUR**: Sant Jaume; **BER**: pista de coll de Mola (2).

*Eudonia mercurella* (L.).- **AUR**: l'Arenal (roureda), Sant Jaume; **BER**: pista de coll de Mola (2), coll de Mola.

*Agriphila tristella* (D. & S.).- **EAUR**: Cerneres; **BER**: pista de coll de Mola (1), pista de coll de Mola (2), coll de Mola.

*Agriphila inquinatella* (D. & S.).- **BER**: pista de coll de Mola (2).

*Catoptria pinella* (L.).- **AUR**: Sant Jaume.

*Catoptria staudingeri* (Z.).- **AUR**: l'Arenal (roureda), cingles de les Costasses.

*Evergestis sophialis* (F.).- **BER**: pista de coll de Mola (1).

*Hellula undalis* (F.).- **BER**: pista de coll de Mola (1).

*Pyrausta despicata* (Scop.).- **AUR**: Sant Jaume; **BER**: pista de coll de Mola (2), coll de Mola.

*Palpita vitrealis* (Rossi).- **BER**: coll de Font Terrers.

## Geometridae

*Macaria liturata* (Cl.).- **BER**: riu Aigua de Valls, coll del Cap de la Creu (dipòsit de sal).

*Enconista miniosaria* (Dup.).- **AUR**: l'Arenal (riu de Josa); **BER**: pista de coll de Mola (1), pista de coll de Mola (2), Puig de Baix.

*Petrophora convergata* (Vill.).- **AUR**: l'Arenal (riu de Josa), pont de Cerneres, cingles de les Costasses; **BER**: riu de Gresolet, pista de coll de Mola (1).

*Opisthograptis luteolata* (L.).- **BER**: riu Aigua de Valls, coll del Cap de la Creu (dipòsit de sal).

*Epione repandaria* (Hfn.).- **AUR**: pont de Vinyals (Tuixén); **BER**: riu Aigua de Valls.

*Crocallis dardoinaria* Donz.- **BER**: coll del Cap de la Creu (dipòsit de sal), pista de coll de Mola (1).

*Synopsis sociaria* (Hb.).- **AUR**: Josa.

*Calamodes occitanaria* (Dup.).- **AUR**: pont de Cerneres; **BER**: coll del Cap de la Creu (dipòsit de sal), les Fontanelles, pista de coll de Mola (1), pista de coll de Mola (2).

*Peribatodes rhomboidaria* (D. & S.).- **AUR**: l'Arenal (riu de Josa), pont de Cerneres, Josa; **BER**: riu Aigua de Valls, les Fontanelles, riu de Gresolet, pista de coll de Mola (1).

*Peribatodes abstersaria* (Bsdv.).- **AUR**: l'Arenal (riu de Josa); **BER**: riu Aigua de Valls, coll del Cap de la Creu (dipòsit de sal).

*Peribatodes perversaria* (Bsdv.).- **AUR**: l'Arenal (riu de Josa), l'Arenal (roureda), pont de Cerneres, cingles de les Costasses, Sant Jaume, pont de Vinyals (Tuixén); **BER**: les Fontanelles, riu de Gresolet, santuari del Gresolet, pista de coll de Mola (1), pista de coll de Mola (2), Puig de Baix.

*Peribatodes umbraria* (Hb.).- **AUR**: l'Arenal (riu de Josa).

*Alcis repandata* (L.).- **BER**: santuari del Gresolet.

*Cabera pusaria* (L.).- **AUR**: pont de Vinyals (Tuixén).

*Campaea margaritaria* (L.).- **AUR**: l'Arenal (riu de Josa), Sant Jaume; **BER**: riu Aigua de Valls, pista de coll de Mola (1).

*Adalbertia castiliaria* (Stgr).- **AUR**: l'Arenal (riu de Josa), cingles de les Costasses, Sant Jaume; **BER**: riu Aigua de Valls, coll de Font Terrers, riu de Gresolet, pista de coll de Mola (1), coll de Mola.

*Gnophos obfuscata* (D.& S.).- **AUR**: pont de Cernerres, cingles de les Costasses; **BER**: coll de Mola.

*Odontognophos perspersata* (Tr.).- **BER**: riu Aigua de Valls, coll del Cap de la Creu (dipòsit de sal), pista de coll de Mola (1).

*Charissa glaucinaria* (Hb.).- **BER**: riu Aigua de Valls, pista de coll de Mola (1).

*Aspitates gilvaria* (D.& S.).- **AUR**: l'Arenal (riu de Josa); **BER**: coll del Cap de la Creu (dipòsit de sal), les Fontanelles, pista de coll de Mola (1), pista de coll de Mola (2), coll de Mola, Puig de Baix.

*Aspitates ochrearia* (Rossi).- **AUR**: Josa.

*Compsoptera opacaria* (Hb.).- **BER**: coll del Cap de la Creu (dipòsit de sal), pista de coll de Mola (1).

*Pseudoterpna coronillaria* (Hb.).- **AUR**: l'Arenal (riu de Josa); **BER**: coll del Cap de la Creu (dipòsit de sal), coll de Font Terrers, pista de coll de Mola (1).

*Scopula rubiginata* (Hfn.).- **AUR**: l'Arenal (riu de Josa); **BER**: coll del Cap de la Creu (dipòsit de sal).

*Scopula marginepunctata* (Gze).- **BER**: Puig de Baix.

*Scopula incanata* (L.).- **BER**: riu Aigua de Valls, pista de coll de Mola (1).

*Idaea mustelata* (Gumpp.).- **BER**: pista de coll de Mola (1).

*Idaea alyssumata* (Hghff. & Mill.).- **AUR**: cingles de les Costasses.

*Idaea longaria* (H.-S.).- **BER**: riu Aigua de Valls.

*Idaea contiguarua* (Hb.).- **BER**: pista de coll de Mola (1).

*Idaea aversata* (L.).- **BER**: riu Aigua de Valls, coll del Cap de la Creu (dipòsit de sal), pista de coll de Mola (2), coll de Mola.

*Idaea straminata* (Bkh.).- **AUR**: pont de Vinyals (Tuixén).

*Scotopteryx angularia* (Vill.).- **AUR**: l'Arenal (riu de Josa); **BER**: pista de coll de Mola (1).

*Scotopteryx coelinaria* (Grsln).- **AUR**: l'Arenal (riu de Josa), l'Arenal (roureda), pont de Cernerres, cingles de les Costasses, Josa, Sant Jaume, pont de Vinyals (Tuixén); **BER**: riu Aigua de Valls, coll del Cap de la Creu (dipòsit de sal), les Fontanelles, pista de coll de Mola (1), pista de coll de Mola (2), бага del Serrat de Pascol.

*Scotopteryx bipunctaria* (D.& S.).- **AUR**: l'Arenal (riu de Josa), pont de Cernerres, Sant Jaume; **BER**: riu Aigua de Valls, les Fontanelles, riu de Gresolet, pista de coll de Mola (1).

*Scotopteryx octodurensis* (Fv.).- **BER**: pista de coll de Mola (1).

*Scotopteryx chenopodiata* (L.).- **AUR**: l'Arenal (riu de Josa).

*Epirrhoe alternata* (O.F. Müll.).- **AUR**: l'Arenal (riu de Josa); **BER**: riu Aigua de Valls.

*Epirrhoe galiata* (D.& S.).- **AUR**: l'Arenal (riu de Josa), cingles de les Costasses.

*Camptogramma bilineata* (L.).- **BER**: coll del Cap de la Creu (dipòsit de sal), pista de coll de Mola (1).

*Cosmorhoe ocellata* (L.).- **AUR**: Sant Jaume; **BER**: pista de coll de Mola (1).

*Coenotephria tophaceata* (D.& S.).- **BER**: pista de coll de Mola (2).

*Chloroclysta siterata* (Hfn.).- **AUR**: pont de Vinyals (Tuixén).

*Chloroclysta miata* (L.).- **BER**: riu Aigua de Valls.

*Pennithera firmata* (Hb.).- **AUR**: cingles de les Costasses, Sant Jaume, pont de Vinyals (Tuixén); **BER**: coll de Font Terrers, les Fontanelles, riu de Gresolet, pista de coll de Mola (2), coll de Mola.

*Pennithera ulicata* (Rbr).- **AUR**: l'Arenal (riu de Josa), pont de Cernerres; **BER**: riu Aigua de Valls.

*Thera obeliscata* (Hb.).- **AUR**: l'Arenal (roureda), cingles de les Costasses; **BER**: riu Aigua de Valls, coll del Cap de la Creu (dipòsit de sal), coll de Font Terrers, les Fontanelles, riu de Gresolet, pista de coll de Mola (1), coll de Mola.

*Thera variata* (D.& S.).- **AUR**: l'Arenal (riu de Josa), pont de Cernerres; **BER**: riu Aigua de Valls, coll del Cap de la Creu (dipòsit de sal).

*Thera vetustata* (D.& S.).- **AUR**: l'Arenal (riu de Josa); **BER**: riu Aigua de Valls.

*Thera cognata* (Thnbg).- **AUR**: l'Arenal (riu de Josa), pont de Cernerres, Josa; **BER**: riu Aigua de Valls, бага del Serrat de Pascol.

*Colostygia olivata* (D.& S.).- **AUR**: pont de Cernerres.

*Triphosa sabaudiata* (Dup.).- **BER**: Gósol.

*Perizoma flavosparsata* (Wgnr).- **BER**: coll de Mola.

*Eupithecia icterata* (Vill.).- **BER**: riu Aigua de Valls.

*Eupithecia pusillata* (D.& S.).- **AUR**: l'Arenal (riu de Josa), l'Arenal (roureda), pont de Cernerres, cingles de les Costasses, Sant Jaume, pont de Vinyals (Tuixén); **BER**: riu Aigua de Valls, coll del Cap de la Creu (dipòsit de sal), coll de Font Terrers, les Fontanelles, riu de Gresolet, santuari del Gresolet, pista de coll de Mola (1), pista de coll de Mola (2), coll de Mola, Puig de Baix, бага del Serrat de Pascol.

*Eupithecia oxycedrata* (Rbr).- **BER**: pista de coll de Mola (1).

#### Drepanidae

*Watsonalla uncinula* (Bkh.).- **AUR**: Sant Jaume; **BER**: riu Aigua de Valls, les Fontanelles.

#### Hesperiidae

*Spialia sertorius* (Hoffmsg).- **AUR**: Cernerres.

*Pyrgus malvoides* (Elw. & Edw.).- **AUR**: Cernerres.

*Hesperia comma* (L.).- **AUR**: Cernerres.

#### Pieridae

*Pieris rapae* (L.).- **AUR**: Cernerres.

*Colias alfajariensis* Rbb.- **AUR**: Cernerres.

*Gonepteryx rhamni* (L.).- **AUR**: Cernerres.

#### Lycaenidae

*Polyommatus dorylas* (D.& S.).- **AUR**: Cernerres.

*Polyommatus icarus* (Rott.).- **AUR**: Cernerres.

*Polyommatus bellargus* (Rott.).- **AUR**: Cernerres; **BER**: coll de Mola.

*Polyommatus coridon* (Poda).- **AUR**: Cernerres; **BER**: coll de Mola.

*Polyommatus ripartii* (Frr).- **AUR**: Cernerres.

#### Nymphalidae

*Argynnis adippe* (D.& S.).- **AUR**: Cernerres.

*Issoria lathonia* (L.).- **AUR**: Cernerres.

*Boloria dia* (L.).- **AUR**: Cernerres.

*Lasiommata megera* (L.).- **AUR**: Cernerres.

*Lasiommata maera* (L.).- **AUR**: Cernerres.

*Coenonympha pamphilus* (L.).- **AUR**: Cernerres; **BER**: coll de Mola.

*Maniola jurtina* (L.).- **AUR**: Cernerres.

*Erebia rondoui* Obth.- **AUR**: Cernerres.

*Erebia neoridas* (Bsdv.).- **AUR**: Cernerres.

*Hipparchia semele* (L.).- **AUR**: Cernerres.

*Chazara briseis* (L.).- **AUR**: Cernerres.

#### Lasiocampidae

*Trichiura crataegi* (L.).- **AUR**: l'Arenal (riu de Josa); **BER**: les Fontanelles.

*Lasiocampa trifolii* (D.& S.).- **AUR**: l'Arenal (riu de Josa), Sant Jaume.

*Macrothylacia rubi* (L.).- **AUR**: Cernerres; **BER**: pista de coll de Mola (1).

*Dendrolimus pini* (L.).- **BER**: riu de Gresolet.

#### Notodontidae

*Stauropus fagi* (L.).- **BER**: riu Aigua de Valls.

#### Erebidae

*Hyperba proboscidalis* (L.).- **AUR**: l'Arenal (riu de Josa), Sant Jaume; **BER**: riu Aigua de Valls, riu de Gresolet.

- Hypena rostralis* (L.).- **BER**: riu de Gresolet.
- Lymantria dispar* (L.).- **BER**: santuari del Gresolet.
- Lymantria monacha* (L.).- **AUR**: l'Arenal (riu de Josa); **BER**: riu Aigua de Valls.
- Phragmatobia fuliginosa* (L.).- **AUR**: pont de Cernerres, Sant Jaume, pont de Vinyals (Tuixén); **BER**: riu Aigua de Valls, coll del Cap de la Creu (dipòsit de sal), les Fontanelles, pista de coll de Mola (1).
- Coscinia cribraria* (L.).- **AUR**: l'Arenal (riu de Josa), pont de Cernerres, cingles de les Costasses; **BER**: coll del Cap de la Creu (dipòsit de sal), coll de Font Terrers, pista de coll de Mola (1), pista de coll de Mola (2), coll de Mola.
- Mitochrista miniata* (Forst.).- **BER**: riu Aigua de Valls, coll del Cap de la Creu (dipòsit de sal).
- Paidia rica* (Frr).- **BER**: riu de Gresolet.
- Lithosia quadra* (L.).- **BER**: riu Aigua de Valls.
- Eilema depressa* (Esp.).- **AUR**: l'Arenal (riu de Josa), Sant Jaume.
- Eilema uniola* (Rbr).- **AUR**: l'Arenal (riu de Josa), l'Arenal (roureda), cingles de les Costasses, Sant Jaume, pont de Vinyals (Tuixén); **BER**: riu Aigua de Valls, coll del Cap de la Creu (dipòsit de sal), riu de Gresolet, coll de Mola, baga del Serrat de Pascol.
- Eilema lurideola* (Zck.).- **AUR**: l'Arenal (riu de Josa), l'Arenal (roureda), pont de Cernerres, cingles de les Costasses, Sant Jaume, pont de Vinyals (Tuixén); **BER**: riu Aigua de Valls, coll del Cap de la Creu (dipòsit de sal), riu de Gresolet, pista de coll de Mola (1).
- Eilema caniola* (Hb.).- **AUR**: l'Arenal (riu de Josa), l'Arenal (roureda), pont de Cernerres, cingles de les Costasses, Sant Jaume, pont de Vinyals (Tuixén); **BER**: riu Aigua de Valls, riu de Gresolet, pista de coll de Mola (1), baga del Serrat de Pascol.
- Eilema palliatella* (Scop.).- **AUR**: l'Arenal (riu de Josa); **BER**: riu Aigua de Valls, les Fontanelles.
- Eilema complana* (L.).- **AUR**: l'Arenal (riu de Josa), l'Arenal (roureda), cingles de les Costasses, Sant Jaume, pont de Vinyals (Tuixén); **BER**: riu Aigua de Valls, coll del Cap de la Creu (dipòsit de sal), coll de Font Terrers, les Fontanelles, santuari del Gresolet, pista de coll de Mola (1), pista de coll de Mola (2), coll de Mola, Puig de Baix.
- Eilema sororcula* (Hfn.).- **AUR**: l'Arenal (riu de Josa); **BER**: coll del Cap de la Creu (dipòsit de sal), riu de Gresolet, santuari del Gresolet.
- Setina flavicans* (Gey.).- **AUR**: l'Arenal (riu de Josa); **BER**: coll de Font Terrers.
- Lygephila cracca* (D. & S.).- **AUR**: l'Arenal (riu de Josa), l'Arenal (roureda), cingles de les Costasses, Sant Jaume; **BER**: riu Aigua de Valls, pista de coll de Mola (1), Puig de Baix.
- Catocala nupta* (L.).- **AUR**: l'Arenal (roureda), Sant Jaume; **BER**: riu Aigua de Valls.
- Catocala optata* (God.).- **AUR**: l'Arenal (riu de Josa), l'Arenal (roureda); **BER**: riu Aigua de Valls.

## Noctuidae

- Diachrysis chrysitis* (L.).- **AUR**: Sant Jaume.
- Acronicta megacephala* (D. & S.).- **AUR**: l'Arenal (riu de Josa).
- Stilbia anomala* (Hw.).- **BER**: pista de coll de Mola (1).
- Stilbia philopalalis* Grsln.- **AUR**: l'Arenal (riu de Josa); **BER**: riu Aigua de Valls.
- Amphipyra pyramidea* (L.).- **AUR**: cingles de les Costasses, Josa; **BER**: riu Aigua de Valls, coll del Cap de la Creu (dipòsit de sal), les Fontanelles, riu de Gresolet.
- Amphipyra tragopoginis* (Cl.).- **AUR**: Josa; **BER**: pista de coll de Mola (2).
- Amphipyra tetra* (F.).- **AUR**: l'Arenal (riu de Josa).
- Helicoverpa armigera* (Hb.).- **BER**: pista de coll de Mola (1), coll de Mola.
- Callopietria latreillei* (Dup.).- **BER**: riu de Gresolet.
- Bryophila domestica* (Hfn.).- **AUR**: pont de Cernerres.
- Spodoptera exigua* (Hb.).- **BER**: coll de Mola.
- Hoplodrina octogenaria* (Gze).- **BER**: riu Aigua de Valls.
- Hoplodrina blanda* (D. & S.).- **BER**: coll de Mola.
- Mormo maura* (L.).- **AUR**: pont de Cernerres; **BER**: les Fontanelles.
- Olivenebula xanthochloris* Bsdv.- **BER**: pista de coll de Mola (2).
- Thalophila vitalba* (Frr).- **BER**: pista de coll de Mola (2), Puig de Baix.

- Gortyna flavago* (D. & S.).- **AUR**: Sant Jaume; **BER**: riu Aigua de Valls.
- Luperina testacea* (D. & S.).- **AUR**: l'Arenal (riu de Josa); **BER**: riu Aigua de Valls, coll de Font Terrers, les Fontanelles, pista de coll de Mola (1), Puig de Baix.
- Apamea furva* (D. & S.).- **AUR**: l'Arenal (riu de Josa), pont de Cernerres; **BER**: coll del Cap de la Creu (dipòsit de sal).
- Mesoligia furuncula* (D. & S.).- **AUR**: l'Arenal (riu de Josa).
- Atethmia centrago* (Hw.).- **AUR**: Sant Jaume; **BER**: pista de coll de Mola (1), Puig de Baix.
- Tiliacea aurago* (D. & S.).- **BER**: santuari del Gresolet.
- Xanthia togata* (Esp.).- **AUR**: l'Arenal (riu de Josa); **BER**: riu Aigua de Valls.
- Mesogona oxalina* (Hb.).- **AUR**: l'Arenal (riu de Josa); **BER**: riu Aigua de Valls.
- Agrochola pistacinoides* (Absbn).- **BER**: riu Aigua de Valls, les Fontanelles.
- Agrochola lunosa* (Hw.).- **AUR**: pont de Cernerres.
- Agrochola litura* (L.).- **AUR**: Sant Jaume.
- Agrochola helvola* (L.).- **AUR**: Sant Jaume; **BER**: coll de Mola.
- Agrochola macilenta* (Hb.).- **BER**: les Fontanelles.
- Dryobotodes eremita* (F.).- **BER**: riu de Gresolet.
- Dryobotodes roboris* (Bsdv.).- **AUR**: Sant Jaume.
- Dryobotodes tenebrosa* (Esp.).- **BER**: coll del Cap de la Creu (dipòsit de sal), pista de coll de Mola (1).
- Antitype chi* (L.).- **AUR**: l'Arenal (riu de Josa); **BER**: riu Aigua de Valls, coll del Cap de la Creu (dipòsit de sal), pista de coll de Mola (1).
- Ammonoconia caecimacula* (D. & S.).- **AUR**: l'Arenal (roureda), Sant Jaume, pont de Vinyals (Tuixén); **BER**: riu Aigua de Valls, les Fontanelles, pista de coll de Mola (1).
- Ammopolia witzenmanni* (Stdf.).- **AUR**: l'Arenal (riu de Josa), l'Arenal (roureda), cingles de les Costasses, Sant Jaume; **BER**: coll del Cap de la Creu (dipòsit de sal), coll de Font Terrers, les Fontanelles, santuari del Gresolet, pista de coll de Mola (1), coll de Mola, Puig de Baix.
- Trigonophora flammea* (Esp.).- **AUR**: l'Arenal (riu de Josa), pont de Cernerres, cingles de les Costasses, Sant Jaume, pont de Vinyals (Tuixén); **BER**: riu Aigua de Valls, coll del Cap de la Creu (dipòsit de sal), coll de Font Terrers, les Fontanelles, riu de Gresolet, santuari del Gresolet, pista de coll de Mola (1), pista de coll de Mola (2), бага del Serrat de Pascol.
- Trigonophora jodea* (H.-S.).- **AUR**: l'Arenal (riu de Josa), l'Arenal (roureda), pont de Cernerres, cingles de les Costasses, Sant Jaume, pont de Vinyals (Tuixén); **BER**: riu Aigua de Valls, coll del Cap de la Creu (dipòsit de sal), les Fontanelles, pista de coll de Mola (1), pista de coll de Mola (2), Puig de Baix, бага del Serrat de Pascol.
- Polymixis lichenea* (Hb.).- **AUR**: Sant Jaume.
- Polymixis xanthomista* (Hb.).- **AUR**: l'Arenal (riu de Josa), l'Arenal (roureda), cingles de les Costasses, Sant Jaume; **BER**: riu Aigua de Valls, coll del Cap de la Creu (dipòsit de sal), coll de Font Terrers, les Fontanelles, pista de coll de Mola (1), coll de Mola.
- Polymixis argillaceago* (Hb.).- **AUR**: l'Arenal (roureda).
- Polymixis flavicincta* (D. & S.).- **AUR**: l'Arenal (riu de Josa).
- Polymixis dubia* (Dup.).- **AUR**: l'Arenal (riu de Josa), pont de Cernerres, cingles de les Costasses, Sant Jaume; **BER**: coll del Cap de la Creu (dipòsit de sal), les Fontanelles, riu de Gresolet, santuari del Gresolet, pista de coll de Mola (1), pista de coll de Mola (2), Puig de Baix.
- Tholera decimalis* (Poda).- **AUR**: l'Arenal (riu de Josa), pont de Cernerres, Josa, Sant Jaume, pont de Vinyals (Tuixén); **BER**: riu Aigua de Valls, coll del Cap de la Creu (dipòsit de sal), coll de Font Terrers, les Fontanelles, santuari del Gresolet, pista de coll de Mola (1), pista de coll de Mola (2), coll de Mola, Puig de Baix, бага del Serrat de Pascol.
- Mythimna vitellina* (Hb.).- **AUR**: l'Arenal (riu de Josa); **BER**: riu Aigua de Valls, coll del Cap de la Creu (dipòsit de sal).
- Mythimna unipuncta* (Hw.).- **AUR**: Sant Jaume; **BER**: pista de coll de Mola (1).
- Mythimna albipuncta* (D. & S.).- **AUR**: Josa.
- Mythimna ferrago* (F.).- **AUR**: Sant Jaume, pont de Vinyals (Tuixén); **BER**: riu Aigua de Valls, coll del Cap de la Creu (dipòsit de sal), santuari del Gresolet.

- Peridroma saucia* (Hb.).- **BER**: coll del Cap de la Creu (dipòsit de sal).
- Dichagyris musiva* (Hb.).- **AUR**: pont de Cernerer; **BER**: pista de coll de Mola (1).
- Dichagyris constanti* (Mill.).- **AUR**: l'Arenal (riu de Josa), Josa; **BER**: pista de coll de Mola (1).
- Euxoa temera* (Hb.).- **AUR**: l'Arenal (riu de Josa); **BER**: riu Aigua de Valls, pista de coll de Mola (1), coll de Mola.
- Euxoa obelisca* (D.& S.).- **AUR**: l'Arenal (riu de Josa), pont de Cernerer, cingles de les Costasses; **BER**: riu de Gresolet, santuari del Gresolet, pista de coll de Mola (1).
- Euxoa aquilina* (D.& S.).- **BER**: les Fontanelles.
- Euxoa decora* (D.& S.).- **AUR**: l'Arenal (riu de Josa), l'Arenal (roureda), pont de Cernerer, cingles de les Costasses, Josa, Sant Jaume; **BER**: coll del Cap de la Creu (dipòsit de sal), les Fontanelles, pista de coll de Mola (1), pista de coll de Mola (2), coll de Mola.
- Euxoa recussa* (Hb.).- **AUR**: l'Arenal (riu de Josa); **BER**: riu Aigua de Valls.
- Agrotis simplonia* (Gey.).- **BER**: riu Aigua de Valls, riu de Gresolet.
- Agrotis exclamationis* (L.).- **BER**: coll del Cap de la Creu (dipòsit de sal).
- Agrotis segetum* (D.& S.).- **BER**: coll del Cap de la Creu (dipòsit de sal).
- Agrotis trux* (Hb.).- **AUR**: Sant Jaume, pont de Vinyals (Tuixén); **BER**: pista de coll de Mola (1).
- Ochropleura plecta* (L.).- **AUR**: Sant Jaume; **BER**: riu Aigua de Valls, les Fontanelles, pista de coll de Mola (1).
- Rhyacia simulans* (Hfn.).- **BER**: pista de coll de Mola (1).
- Rhyacia lucipeta* (D.& S.).- **AUR**: pont de Cernerer; **BER**: coll del Cap de la Creu (dipòsit de sal).
- Chersotis margaritacea* (Vill.).- **AUR**: l'Arenal (riu de Josa), l'Arenal (roureda), cingles de les Costasses; **BER**: riu Aigua de Valls, coll del Cap de la Creu (dipòsit de sal), les Fontanelles, pista de coll de Mola (1), pista de coll de Mola (2).
- Standfussiana lucernea* (L.).- **BER**: pista de coll de Mola (1).
- Noctua pronuba* (L.).- **BER**: riu Aigua de Valls, les Fontanelles, santuari del Gresolet, pista de coll de Mola (1), coll de Mola.
- Noctua tirrenica* Bieb, Spdl&Hngk.- **AUR**: Sant Jaume.
- Noctua orbona* (Hfn.).- **BER**: coll del Cap de la Creu (dipòsit de sal).
- Noctua interposita* (Hb.).- **AUR**: l'Arenal (riu de Josa), pont de Cernerer, Josa, Sant Jaume; **BER**: riu Aigua de Valls, coll del Cap de la Creu (dipòsit de sal), les Fontanelles, riu de Gresolet, pista de coll de Mola (1), Puig de Baix.
- Noctua comes* Hb.- **BER**: coll del Cap de la Creu (dipòsit de sal), pista de coll de Mola (1).
- Noctua interjecta* Hb.- **BER**: santuari del Gresolet.
- Noctua janthe* (Bkh.).- **BER**: riu Aigua de Valls, les Fontanelles, pista de coll de Mola (1).
- Epilecta linogrisea* (D.& S.).- **AUR**: Sant Jaume; **BER**: coll de Font Terrers, pista de coll de Mola (1).
- Spaelotis senna* (Frr).- **BER**: pista de coll de Mola (2).
- Xestia baja* (D.& S.).- **BER**: coll del Cap de la Creu (dipòsit de sal).
- Xestia castanea* (Esp.).- **AUR**: l'Arenal (riu de Josa); **BER**: riu Aigua de Valls, coll del Cap de la Creu (dipòsit de sal), pista de coll de Mola (1).
- Xestia xanthographa* (D.& S.).- **AUR**: l'Arenal (riu de Josa), Josa, Sant Jaume, pont de Vinyals (Tuixén); **BER**: riu Aigua de Valls, coll del Cap de la Creu (dipòsit de sal), les Fontanelles, pista de coll de Mola (1), pista de coll de Mola (2), Puig de Baix.
- Xestia c-nigrum* (L.).- **AUR**: l'Arenal (riu de Josa), Sant Jaume, pont de Vinyals (Tuixén); **BER**: riu Aigua de Valls, coll del Cap de la Creu (dipòsit de sal), coll de Font Terrers, les Fontanelles, santuari del Gresolet, pista de coll de Mola (1), coll de Mola, Puig de Baix.
- Eugnorisma glareosa* (Esp.).- **AUR**: l'Arenal (riu de Josa), pont de Cernerer, cingles de les Costasses, Josa, Sant Jaume; **BER**: riu Aigua de Valls, coll del Cap de la Creu (dipòsit de sal), coll de Font Terrers, les Fontanelles, riu de Gresolet, pista de coll de Mola (1), pista de coll de Mola (2), coll de Mola, Puig de Baix, бага del Serrat de Pascol.
- Eugnorisma depuncta* (L.).- **BER**: coll de Mola.