

# Microlepidoptera (Pyralidae, Crambidae) nous o interessants per a la fauna catalana i ibèrica (VI)

Josep Joaquim Pérez De-Gregorio<sup>1</sup>, Ricard Orozco i Sanchis<sup>1</sup> & Emili Requena i Miret<sup>2</sup>

<sup>1</sup>Museu de Zoologia. Passeig Picasso, s/n; E-08003 Barcelona

<sup>2</sup>Sant Cugat, 21-23; E-08700 Igualada

**Abstract. New or interesting Microlepidoptera from Catalonia and the Iberian Peninsula fauna (Pyralidae, Crambidae) (VI).** In this paper are recorded 19 species of Microlepidoptera new or interesting from Catalonia and the Iberian Peninsula fauna.

**Resum.** S'esmenten 19 espècies de Microlepidoptera que són noves o interessants per a la fauna catalana i ibèrica.

**Key words:** Microlepidoptera, Pyralidae, Crambidae, faunistics, Catalonia, Iberian Peninsula.

## Introducció

L'estudi de material divers de Pyralidae i Crambidae recollit pels autors i per altres lepidopteròlegs en els darrers anys ens permet donar a conèixer en aquest treball la troballa de 19 espècies de microlepidòpters de totes dues famílies que són noves o interessants per a la fauna catalana i ibèrica. El material i les col·leccions estudiades procedeixen de Josep Joaquim Pérez De-Gregorio (JJPDG), Albert i Ricard Orozco (ARO, AO, RO), Emili Requena (ER), Josep Muñoz (JM), Francesc Vallhonrat (FV) i el Museu de Zoologia de Barcelona (MZB). Les novetats faunístiques figuren indicades amb un (\*)<sup>1</sup>.

## Relació d'espècies

### Pyralidae (Pyralinae)

(\*) *Actenia rungsi* Leraut, 2000 (lám. 2, fig. 1c)

Referències: Leraut 2000: 240-242, figs. 2-3 (genitatives); Mazel *et al.* 2003: lám. II, figs. 11-14 (adults) i lám. III, figs. 17-18 (genitatives).

Piràlid descrit per Leraut (2000) del nord d'Àfrica (Marroc, Algèria, Tunísia) i fins aleshores confós amb la comuna *Actenia brunnealis* (Treitschke, 1829), de la

<sup>1</sup> Treball presentat com a comunicació a la 138 Sessió Científica de la SCL (Barcelona, 27 de novembre del 2004)

qual es distingeix per importants diferències morfològiques externes i per les estructures genitals. Recentment (Mazel *et al.* 2003) ha estat trobada als Pirineus Orientals francesos. La revisió del material d'*Actenia* Guenée, 1854, conservat a les col·leccions dels autors ha permès identificar 8 exemplars d'*A. rungsi*.

**Material estudiat.** Catalunya:

**Anoia:** la Pobla de Claramunt (31TCG80, 264 m), 1 ♂, 11.IX.1990 (ER *leg. et col.*)

**Bages:** Castellfollit del Boix (31TCG91, 678 m), 1 ♂, 4.IX.1993 (ER *leg. et col.*).

**Alt Camp:** Esblada (31TCF68, 745 m), 1 ♀, 18.VIII.2001 (ER *leg. et col.*).

**Baix Camp:** coll de les Masies, muntanyes de Prades (Baix Camp, 31TCF37, 980 m), 1 ♂, 22.VIII.2004 (JJPDG *leg. et col.*).

**Gironès:** Sant Mateu de Montnegre, serra de les Gavarres (31TDG94, 360 m), 2 ♀, 1.IX.1990, (JJPDG *leg. JJPDG & ER col.*).

**Baix Llobregat:** la Ricarda, aiguamolls del delta del Llobregat (31TDG27, 1 m), 1 ♀ 27.VIII.1994 (ARO *leg. et col.*).

Extremadura:

**Badajoz:** Badajoz (29SPD70, 167 m), 1 ♂, 11.IX.1989 (JM *leg. ER col.*).

Nova per a Catalunya i la Península Ibèrica. *A. rungsi* Leraut 2000 sembla volar en una generació, des de finals d'agost i durant el mes de setembre, barrejada amb *A. brunnealis* (Treitschke, 1829), d'emergència més avançada (juny a setembre).

(\* ***Zitha (Maradana) syricalis oranalis*** (Zerny, 1914) (= *Stemmatophora fuliginosalis* Zerny, 1927) (làm. 2, fig. 1d)

Referències: Leraut 2002: 97-100, fig. 5 (genitàlia); Mazel *et al.* 2003: 66, làm. I, figs. 2-4 (adults) i 5-6 (genitàlies).

Recentment, Leraut (2002) ha dut a terme una acurada revisió de les espècies del gènere *Zitha* Walker, 1866. Una d'elles, *Z. syricalis* (Ragonot, 1895), descrita de Turquia, es troba representada al Magrib, la Península Ibèrica i els Pirineus Orientals francesos per la subespècie *oralis* Zerny, 1914, descrita d'Algèria, de la qual resulta sinònima *Z. oranalis fuliginosalis*, descrita posteriorment també per Zerny l'any 1927 de Granada (Andalusia). La revisió de Leraut ha permès la descoberta d'aquest piràlid als Pirineus Orientals francesos (Mazel *et al.* 2003), i, gràcies a les dues publicacions, hem pogut comprovar la seva presència també a Catalunya, on resulta nou.

**Material estudiat.** Catalunya:

**Anoia:** la Pobla de Claramunt (31TCG80, 264 m), 6 ex, 3.VIII.1984, 3.VIII.2000, 18.VII.2004 (ER *leg. et col.*); Vallbona (31TCF99, 360 m), 12 ex, 10.VII.1983, 1.VII.1989, 1.VII.1990, 4.VIII.1990, 14.VIII.1991, 6.VIII.2000, 6, 18.VII.2004 (ER *leg. et col.*).

**Baix Empordà:** Pedralta, serra de les Gavarres (31TDG92, 260 m), 1 ex, 9.VII.2001 (ARO *leg. et col.*).

**Baix Camp:** coll de les Masies, muntanyes de Prades (31TCF37, 980 m), 2 ex, 11.VIII.2004 (JJPDG *leg. et col.*).

**Gironès:** Sant Mateu de Montnegre, serra de les Gavarres (31TDG94, 360 m), 1 ex, 1.IX.1990 (JJPDG *leg. ER col.*).

## Crambidae (Crambinae)

(\*) *Euchromius anapiellus* (Zeller, 1847)

Referència: Bleszynski 1965: 69, lám. 2, fig. 19, làms. 35 i 88, fig. 19 (genitèlies).

Descrita de Sicília i estesa per la Península Ibèrica, sud de França, sud d'Itàlia, Sicília, Sardenya, nord d'Àfrica i Àsia Menor (Bleszynski 1965). La presència d'aquesta espècie a la Península Ibèrica (cf. Pérez De-Gregorio 1989) ha estat confirmada per Gastón *et al.* (1997) i per Corley *et al.* (2000), i es coneix també dels Pirineus Orientals francesos (Brusseaux *et al.* 2003).

Un mascle recollit a la riba del riu Corb, Vallfogona de Riucorb (Segarra, 31TCG50, 578 m), 24.VI.2000 (RO *leg. et col.*). Nova per a la fauna catalana.

Al mateix indret ha estat recollit també (30.VIII.1996) el cràmbid palustre *Metacrambus pallidellus* Duponchel, 1836.

*Catoptria petrificella* (Hübner, 1796) Còth de Baretja, Bossòst (Vall d'Aran, 31TCH13, 1.800 m), 1 ♀, 23.VII.2004 (JPDG *leg. et col.*). Cràmbid subalpí, molt localitzat a la Vall d'Aran i la vall de Benasc (cf. Pérez De-Gregorio 1995).

*C. lythargirella* (Hübner, 1796) Bagergue (Vall d'Aran, 31TCH23, 1.419 m), 1 ♂, 18.VIII.2001 (RO *leg. et col.*). Només coneguda a la Península Ibèrica de la Vall d'Aran (cf. Pérez De-Gregorio 1995). Ha estat citada dels Pirineus centrals i orientals de França (Lhomme 1935; Brusseaux *et al.* 2003).

## (Evergestinae)

*Evergestis aenealis* (Denis & Schiffermüller, 1775) Vall de l'Aiguamòg (Vall d'Aran, 31TCH23, 1.800 m), 3 ex, 23.VI.2004 (RO *leg et col.*). Element subalpí, trobat fins ara a la Vall d'Aran i a la Cerdanya.

(\*) *E. dumerlei* Leraut, 2003 (lám. 2, fig. 1a)

Referència: Leraut 2003: 133-135, figs. 1 i 5 (genitèlies).

Espècie descrita per Leraut (2003) del Magrib (Marroc), la Península Ibèrica (Castella la Nova: El Escorial) i el sud-est de França (Pirineus Orientals, Vaucluse i els Alps), fins aleshores confosa amb *Evergestis politalis* (Denis & Schiffermüller, 1775), de la qual es distingeix per la morfologia externa i per les estructures genitals. Sembla monovoltina estiuenca (juliol-setembre), mentre que *politalis* té dues generacions (abril-juny i agost-setembre). Tots dos tàxons cohabiten en alguns biòtops, si bé *dumerlei* sembla una espècie predominantment oròfila. L'examen del material d'*Evergestis* Hübner, 1825 conservat a les col·leccions dels autors i a les col·leccions del Museu de Zoologia de Barcelona (MZB) ha permès determinar 18 exemplars d'*E. dumerlei*.

**Material estudiat.** Catalunya:

**Anoia:** Jorba (31TCG79, 397 m), 1 ♂, 19.IX.1998 (ER leg. et col.); la Tossa, Sta. Margarida de Montbui (31TCG80, 391 m), 1 ♂ 1 ♀, 22.VIII.1992 (ER leg. et col.); Sant Martí de Tous (31TCG70, 457 m), 2 ♂, 8.IX.1996, 22.IX.1990 (ER leg. et col.).

**Bages:** Castellfollit del Boix (31TCG91, 678 m), 1 ♂, 4.IX.1993 (ER leg. et col.).

**Alt Camp:** Esblada (31TCF68, 745 m), 1 ♀, 18.VIII.2001 (ER leg. et col.).

**Montsià:** Mont Caro, Ports de Tortosa-Beseit (31TBF72, 1.000 m), 1 ♂, 13-14.VII.1990 (JPDG leg. et col.).

**Priorat:** Cornudella de Montsant, serra del Montsant (31TCF27, 750 m), 1 ♂, 12.VIII.2004 (FV leg. JPDG col.).

**Ripollès:** Fontalba, Queralls (31TDG38, 1.300 m), 1 ♂, 22.VII.1993 (JPDG leg. et col.).

**Segrià:** Seròs (31TBF89, 300 m), 1 ♀, 18.IX.1992 (JPDG leg. et col.).

**Alt Urgell:** Alinyà (31TCG66-71, 1.200-1.300 m), 3 ♀, 1-2.IX.2000 (JPDG & FV leg. JPDG & ER col.).

Aragó:

**Oscà:** Benasc (Alta Ribagorça, 31TBH91, 1.138 m), 1 ♂, 29.VII.1921 (S. Novellas leg. col. MZB); Candanos (Monegres) (31TBF59, 200 m), 1 ♀, 23.VIII.1993 (JPDG leg. ER col.); serra de la Corrodella (Baixa Ribagorça, 31TBG77-86, 460 m), 1 ♂, 21.VIII.1989 (J. Rius leg. col. Rius, MZB).

Castella- la Manxa:

**Guadalajara:** Alcuneza (t. m. de Sigüenza, 30TWL35, 1.065 m), 1 ♂, 15.VIII.1993 (RO leg. et col.).

Nova per a Catalunya i Aragó.

***Evergestis marionalis*** Leraut, 2003 (= *bifascialis* auct, nec Guenée, 1849)

Referència: Leraut 2003: 134-135, figs. 4 i 7 (genitatives)

Leraut (2003) ha demostrat que el tàxon *bifascialis* (Guenée, 1849), descrit d'Algèria, és una subespècie d'*Evergestis politalis* (Denis & Schiffermüller, 1775) localitzada al Magrib i a l'illa de Sicília, mentre que l'*Evergestis* present a la Península Ibèrica, les illes Balears, el sud-est de França (Pirineus Orientals, Aude) i el Magrib, i que fins ara Zerny (1927), Agenjo (1966), Marion (1977), Rungs (1979), Vives Moreno (1994) i altres lepidopteròlegs havien anomenat *bifascialis*, constitueix una espècie diferent, que Leraut descriu sota el nom d'*Evergestis marionalis*.

Cal atribuir, doncs, a *marionalis* Leraut, 2003, totes les citacions de *bifascialis* auct. de la Península Ibèrica i les illes Balears.

*Evergestis marionalis* Leraut, 2003, és un piraustínid molt comú a la Catalunya occidental (Pérez De-Gregorio 2004), del qual només es coneix una troballa fora de l'esmentada àrea: Sant Martí de Tous (Anoia, 31TCG70, 457 m), 5 ex, 22.IX.1990 (ER leg. et col.).

**(Odontiinae)**

***Eurrhysis pollinalis*** (Denis & Schiffermüller, 1775). Coll de les Masies, muntanyes de Prades (Baix Camp, 31TCF37, 980 m), 1 ♂, 20.VI.2004 (JPDG leg. et col.). No citada encara d'aquesta zona.

### (Pyraustinae)

*Pyrausta cingulata* (Linnaeus, 1758). Fageda del Sot, Sant Segimon (Montseny, 31TDG42, 1.100 m), 3 ex, 5.VIII.2004 (JJPDG *leg. et col.*). La troballa permet confirmar amb citacions recents la presència de l'espècie a la Serralada Transversal (Guilleries-Montseny) (cf. Pérez De-Gregorio 2002).

*Pyrausta pellicalis* (Staudinger, 1870). Alinyà (Alt Urgell, 31TCG67-71, 1.360 m), 1 ♀, 16.V.2001 (FV *leg. col.* MZB). Fins ara sols era coneguda del sud-oest de Catalunya (cf. Pérez De-Gregorio 2004).

(\* *Paratalanta pandalis* (Hübner, 1825)

Referència: Marion 1966: 108-109, lám. 9, fig. 106, lám. M fig. 349 (genitàlia).

Vilamòs (Vall d'Aran, 31TCH13, 1.255 m), 1 ♀, 24.VI.2004 (RO *leg. et col.*). Santuari del Gresolet (Berguedà, 31TCG97, 1.300 m), 1 ♂, 26.VI.1981 (J. Rius *leg., col.* Rius, MZB). Citada dels Pirineus francesos (atlàntics, centrals i orientals) (Oberthür 1923; Lhomme 1935; Brusseau *et al.* 2003), on vola els mesos de juny a agost, aquesta espècie eurosiberiana resulta nova per a la fauna catalana. En coneixem una citació de Bilbao (País Basc) (Seebold 1898).

*Opsibotys fuscalis* (Denis & Schiffermüller, 1775). Rupit (Guilleries, 31TDG55, 1.000 m), 1 ♀, 3.VII.2004 (JJPDG & I. Romañá *leg. JJPDG col.*). Idèntic comentari que en el cas de *P. cingulata* (cf. Pérez De-Gregorio 2002).

*Udea prunalis* (Denis & Schiffermüller, 1775). Martinet (Baixa Cerdanya, 31TCG99, 980 m), 1 ♀, 13.VIII.2004 (JJPDG & M. Rondós *leg. JJPDG col.*). Piraustínid localitzat al Pirineu i Prepirineu català (Vall d'Aran, Cerdanya, massís del Puigsacalm). Les citacions de Cuní (1874) dels voltants de Barcelona són errònies i atribuïbles a una altra espècie de Pyraustinae, com es desprèn clarament de la lectura del text d'aquest autor.

*U. alpinalis* (Denis & Schiffermüller, 1775). Còth de Baretja, Bossòst (Vall d'Aran, 31TCH13, 1.800 m), sèrie, 23.VII.2004 (JJPDG *leg et col.*). Sols coneguda a Catalunya de la Vall d'Aran.

*U. uliginosalis* (Stephens, 1834). Vall de l'Aiguamòg (Vall d'Aran, 31TCH22-23, 2.000 m), sèrie, 21-24.VII.2004 (JJPDG & ER *leg. et col.*). Idèntic comentari que per a l'espècie anterior.

### (Spilomelinae)

*Mecyna auralis* (Peyerimhoff, 1872). Coll de les Masies i font de la Teula, muntanyes de Prades (Conca de Barberà, 31TCF37, 700-980 m), 2 ♀, 11, 22.VIII.2004 (JJPDG & J. Ribes *leg. JJPDG col.*).

*Pleuroptya balteata* (Fabricius, 1789). Escaladei, la Morera de Montsant, (serra del Montsant, Priorat, 31TCF73, 650 m), 1 ♂ 1 ♀, 12.VIII.2004 (FV leg. JPDG col.) (lám. 2, fig. 1b). Spilomelinae tropical, poc citat de Catalunya: Calella (Maresme, 31TDG70, 8 m) (Cuní 1874); els Banys de Sant Vicenç (Alt Urgell, 31TCG89, 1.080 m), 2 ex, VIII.1909 (S. Maluquer leg. col. MZB); font de la Teula, muntanyes de Prades (Conca de Barberà, 31TCF37, 700 m), 3 ex, 14.VIII.1991 (JPDG leg.), conegut de diverses localitats dels Pirineus Orientals francesos (Brusseaux *et al.* 2003).

*Palpita testalis* (Fabricius, 1794). Llacunes de la Tancada i l'Encanyissada (Amposta, delta de l'Ebre, 31TCF00, 3 m), sèrie, 23.VIII.2003, 18, 23.VII.2004, 21.VIII.2004 (ARO leg et col.). (cf. Pérez De-Gregorio & Requena 2001).

## Agraïments

Agraïm als amics i companys Josep Muñoz (Girona), Albert Orozco (Cardedeu) i Francesc Vallhonrat (Barcelona) les dades facilitades i el lliurament d'una part del material esmentat en el present treball. Als senyors Patrice Leraut (Laboratoire d'Entomologie du Muséum National d'Histoire Naturelle de Paris), Jacques Nel (La Ciotat, França) i Robert Mazel (Association Roussillonnaise d'Entomologie, Perpinyà), les informacions bibliogràfiques fornides. Als amics Oleguer Escolà i Glòria Masó (conservadors d'Entomologia del Museu de Zoologia de Barcelona, MZB) i a la senyora Sandra Valentí (bibliotecària del mateix centre), les habituals facilitats per a la consulta de les col·leccions del museu i del seu fons bibliogràfic. A l'amic Martí Rondós, les fotografies que il·lustren aquest treball.

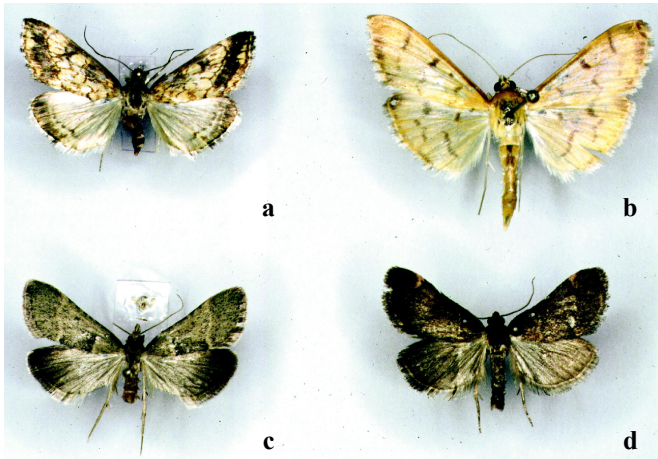
## Referències bibliogràfiques

- Agenjo, R. 1966. Catálogo ordenador de los Lepidópteros de España (43.- Pyraustidae). Graellsia, 22, sense paginació.
- Bleszynski, S. 1965. Microlepidoptera Palaearctica, 1.- Crambinae, pàg. 65. Verlag Georg Fromme & Co. Wien.
- Brusseaux, G., Luquet, G. Chr., Mazel, R., Peslier, S., & Zagatti, P. 2003 (1999)(2001). Les Pyrales des Pyrénées-Orientales. Inventaire raisonné .II.- Crambidae. *Alexanor*, 21 (3): 131-150.
- Corley, M.F.V., Gardiner, A.J., Cleere, N. & Wallis, P.D. 2000. Further additions to the *Lepidoptera* of Algarve, Portugal (Insecta: Lepidoptera). *SHILAP Revta lepid.*, 28 (111): 282.
- Cuní i Martorell, M. 1874. Catálogo de los Lepidópteros de Cataluña, pàgs. 162-163. Barcelona.
- Gastón, J., De Olano, I., Revilla, T. & Marcos, J.M. 1997. Contribución al estudio de los Crambinae en el País Vasco (Lepidoptera: Pyralidae). *ZAPATERI Revta aragon. ent.*, 7: 3-70.
- Leraut, P. 2002. Contribution à l'étude du genre *Actenia* Guenée (Lepidoptera, Pyralidae, Pyralinae). *Revue française d'Entomologie* (N.S.), 22 (4): 239-244.
- Leraut, P. 2002. Contribution à l'étude des Pyralinae (Lepidoptera, Pyralidae). *Revue française d'Entomologie* (N.S.), 24 (2): 97-108.
- Leraut, P. 2003. Étude de quelques pyrales paléarctiques (Lepidoptera, Crambidae). *Nouv. Revue Ent.* (N.S.), 20 (2): 133-147.

- Lhomme, L. 1935. Catalogue des Lépidoptères de France, volum II (2a. part), pàgs. 66 i 125-126.
- Marion, H. 1977. Révision des *Pyraustidae* de France (suite et fin). *Alexanor*, 10 (1): 21-30.
- Mazel, R., Brusseau, G., & Tavoillot, Ch. 2003. Trois Pyrales nouvelles pour la faune des Pyrénées-Orientales dont deux nouvelles en France et une en Europe (Lepidoptera, Pyraliæ). *R.A.R.E.*, 12 (2): 65-70.
- Oberthür, Ch. 1923. Catalogue des Lépidoptères des Pyrénées-Orientales. *Et. Lép. Comp.*, 20: 155.
- Pérez De-Gregorio, J.J. 1989. El gènere *Euchromius* Guenée, 1845 a la Península Ibérica i les illes Balears (Lep. Crambidae). *Butll. Soc. Cat. Lep.*, 61: 29-40.
- Pérez De-Gregorio, J.J. 1995. Contribución al estudio de los Crambidae de la Península Ibérica y las islas Baleares (Lep: Crambidae). *ZAPATERI Revta aragon. ent.*, 5: 159-164.
- Pérez De-Gregorio, J.J. & Requena, E. 2001. Microlepidòpters nous o interessants per a la fauna catalano balear (Lepidoptera) (IV) *Butll. Soc. Cat. Lep.*, 86: 55-57.
- Pérez De-Gregorio, J.J. 2002. Fauna lepidopterològica de les Guillerries. Familia Crambidae (Lepidoptera). *Butll. Soc. Cat. Lep.*, 87: 39-44.
- Pérez De-Gregorio, J.J. 2004. Contribución al conocimiento de los Crambidae de la Península Ibérica e islas Baleares (Lepidoptera, Crambidae), III: Crambidae de la Cataluña Occidental. *Bol. S.E.A.*, 34: 199- 203.
- Rungs, Ch. 1979. Catalogue des Lépidoptères du Maroc, vol. I, pàg. 164. Rabat.
- Seebold. T. 1898. Beiträge zur Kenntnis der Microlepidopterenfauna Spaniens und Portugals. *Iris*, 11: 295.
- Vives Moreno, A. 1994. Catálogo Sistemático y Sinonímico de los Lepidópteros de la Península Ibérica y Baleares (Segunda parte), pàg. 249. Madrid.
- Zerny, H. 1927. Die Lepidopterenfauna von Albarracín in Aragonien. *Eos*, III: 460.

Data de recepció: 1de febrer de 2005

Data d'acceptació: 1 de març de 2005



**Fig. 1** Adults de: **a**, *Evergestis dumerlei* Leraut, 2003, Cornudella de Montsant, Priorat, ♂, 12.VIII.2004; **b**, *Pleuroptya balteata* (Fabricius, 1789), Escaladei, Priorat, ♂, 12.VIII.2004; **c**, *Actenia rungsi* Leraut, 2000, coll de les Masies, muntanyes de Prades, Baix Camp, ♂, 22.VIII.2004; **d**, *Zitha syrcalis oranalis* (Zerny, 1914), coll de les Masies, muntanyes de Prades, Baix Camp, ♂, 11.VIII.2004 [foto: M. Rondós].



**Fig. 2** Adults de: **a**, *Lygephila exsiccata* (Lederer, 1885), Bassa dels Ous (la Tancada, Amposta), ♂, 13.VIII.2004; **b**, *Eublemma cochylioides* (Guenée, 1852), llacuna de l'Encanyssada (Amposta), 13.VIII.2004; **c**, *Araeopteron ecpahea* (Hampson, 1914), Amposta (delta de l'Ebre) [fotos: M. Rondós].