

Noctuidae nous o interessants per a la fauna catalana. VII (Lepidoptera)

Josep Joaquim Pérez De-Gregorio & Martí Rondós i Casas
Museu de Zoologia, Apartat de Correus 593; E-08080 Barcelona

Abstract. **New or interesting Noctuidae from the Catalonia fauna. VII (Lepidoptera).** This report deals with the distribution of 20 interesting species of Noctuidae collected in Catalonia during the last years (1985-2003). Data on the taxonomy, biology, and geographical distribution of these species are given and discussed.

Resum. S'exposen les dades conegudes fins aquest any de vint espècies de Noctuidae nous o interessants per a la fauna de Catalunya descoberts els darrers anys (1985-2003) i que permeten ampliar el coneixement de les espècies de la família presents a la nostra fauna.

Key words: Noctuidae, Lepidoptera, faunistics, Catalonia, Iberian Peninsula.

Introducció

Les continuades recerques lepidopterològiques que hem dut a terme els darrers anys (1985-2003) a diversos indrets de Catalunya, unides a l'estudi del material aplegat per diversos companys lepidopteròlegs col·laboradors del Museu de Zoologia de Barcelona (MZB) i/o membres de la Societat Catalana de Lepidopterologia (SCL), ens permeten donar a conèixer en aquest treball noves dades sobre vint Noctuidae del nostre país, alguns dels quals són nous per a la nostra fauna (indicats amb un *) i/o amplien les informacions fins ara conegudes sobre la seva distribució geogràfica.

Resultats

Catocalinae

Zethes insularis Rambur, 1833. Escaladei (Serra del Montsant, Priorat, 31TCF17, 600 m), 2 ex., 19-20.VIII.2003 (F. Vallhonrat *leg.*, J. J. Pérez De-Gregorio *col.*). Descoberta a Catalunya per Sagarra (1922), ha estat trobada a diverses localitats de la meitat oest del país (fig. 1).

Acontiinae

Trisateles emortalis (Denis & Schiffermüller, 1775). Sant Privat d'en Bas (Baixa Garrotxa, 31TDG56, 700 m), 4 ex., 8.VII.1993 (J. J. Pérez De-Gregorio & M. Rondós *leg.*, J. J. Pérez De-Gregorio *col.*).

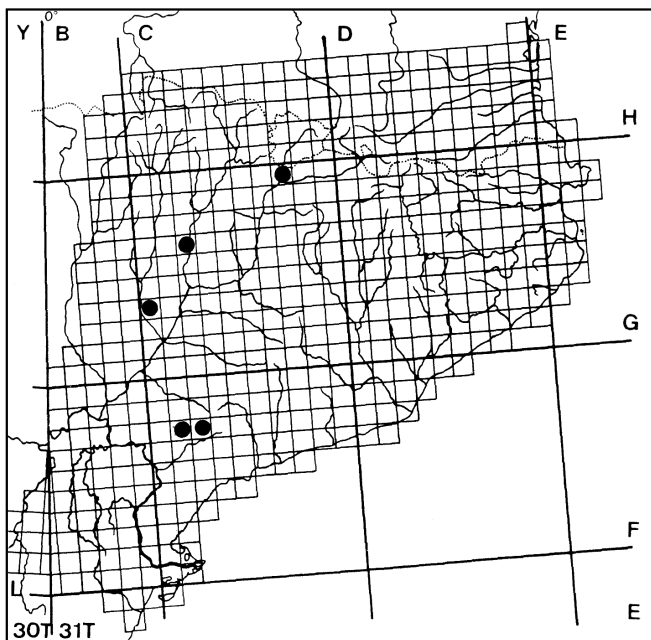


Fig. 1 Localitats catalanes de *Zethes insularis* Rambur, 1833.

Plusiinae

Ctenophusia accentifera (Lefebvre, 1827). Argelaguer (Alta Garrotxa, 31TDG67, 186 m), 1 ex., 24.VIII.2000 (E. Guzmán leg. et col.); Sant Quirze del Vallès (Vallès Occidental, 31TDF29, 188 m), 1 ex., 15.VII.1995 (E. Guzmán leg. et col.); l'Espluga de Francolí (Conca de Barberà, 31TCF38, 700 m), 31.X.1998, 1 ex (J. J. Pérez De-Gregorio leg. et col.).

Acronictinae

Xanthia togata (Esper, 1788) (= *lutea* Ström, 1783). Josa (Alt Urgell, 31TCG87, 1.429 m), 1 ex., 10.IX.2003 (M. Rondós leg. et col.); Campdevànol (Ripollès, 31TDG37, 738 m), 1 ex., 30.IX.1989 (E. Guzmán leg. et col.); Setcases (Ripollès, 31TDG49, 1.275 m), sèrie, 24.VIII.1992, 26.VIII.1995 (J. J. Pérez De-Gregorio & M. Rondós leg. et col.).

Cuculliinae

Meganephria bimaculosa (Linnaeus, 1767). Sant Esteve de la Sarga (Pallars Jussà, 31TCG16-26, 700 m), 1 ex., 1.X.1999 (M. Rondós leg. et col.).

Lithophane hepatica (Clerck, 1759) (= *socia* Hufnagel, 1766). Sant Privat d'en Bas (Baixa Garrotxa, 31TDG56, 700 m), 2 ex., 11.X.1995, 26.IV.2002 (M. Rondós *leg. et col.*).

Lithophane semibrunnea (Haworth, 1809). Aiguamolls de Castelló d'Empúries (Alt Empordà, 31TEG07, 17 m), 1 ex., 12.II.2000 (J. J. Pérez De-Gregorio *leg. et col.*).

Aporophyla australis (Boisduval, 1829). Aiguamolls de Castelló d'Empúries (Alt Empordà, 31TEG07, 17 m), 1 ex., 18.XI.1991 (G. Tuñón *leg.*, M. Rondós *col.*); Estany de Vilaüt, Pau (Alt Empordà, 31TDG96, 75 m), 3 ex., 16.X.1992 (J. J. Pérez De-Gregorio *leg. et col.*); Sant Feliu de Guíxols (Baix Empordà, 31TEG02, 20 m), 1 ex., 7.XI.1986 (M. Rondós *leg. et col.*); Bescanó (Gironès, 31TDG74, 108 m), 2 ex., 29.X.1989 (J. J. Pérez De-Gregorio *leg. et col.*); Breda (Selva, 31TDG62, 169 m), 1 ex., 17.X.1995 (R. Orozco *leg. et col.*); Maçanet (Selva, 31TDG72, 100 m), 2 ex., 15.XI.2003 (J. J. Pérez De-Gregorio *leg. et col.*).

Dasypolia templi (Thunberg, 1792). Mina de Toses (Ripollès, 31TDG18, 1.445 m), 1 ex. hivernant, 4.III.1994, (J. Muñoz, J. J. Pérez De-Gregorio & M. Rondós *leg.*, J. Muñoz *col.*).

Calophasia opalina (Esper, 1794) (= *casta* Borkhausen, 1793). Montagut (Alta Garrotxa, 31TDG67, 276 m), 1 ex., 11.V.1990 (J. J. Pérez De-Gregorio *leg. et col.*); Tortellà (Alta Garrotxa, 31TDG67, 276 m), 1 ex., 8.V.1993 (E. Guzmán *leg. et col.*).

Noctuidae

Luperina dumerilii (Duponchel, 1827). Estany de Vilaüt, Pau (Alt Empordà, 31TDG96, 75 m), 1 ex. de la forma típica, 26.IX.2003, (M. Rondós *leg. et col.*) (lám. 1, fig. 1a). Noctuid mediterraneoasiàtic, estès per Europa, nord d'Àfrica i Àsia Menor. Típicament autumnal, l'adult vola en una generació els mesos de setembre i octubre. Tot i ser una espècie distribuïda per tota la Península Ibèrica, fins ara només se'n coneixia una citació de Catalunya: Ribes de Freser (Ripollès, Pirineu Oriental, 31TDG38, 908 m), capturada el setembre del 1915 per A. Weiss (Weiss 1915) i dues del Pirineu Oriental francès (Banyuls i Elna, al Rosselló) (Dufay 1961), per la qual cosa ara es confirma la seva presència al nostre país.

Apamea illyria Freyer, 1846. En els darrers anys ha estat recollida a diverses localitats de la Vall d'Aran: Pontaut (31TCH14, 600 m), 1 ex., 22.V.1999 (J. J. Pérez De-Gregorio *leg. et col.*); Valarties (31TCH22, 1.600 m), 3 ex., 23.VI.1995 (A. i R. Orozco *leg. et col.*); Vall de l'Aiguamòg (31TCH23, 1.800 m), 1 ex., 23.VI.1999 (R. Orozco *leg. et col.*); Port de la Bonaigua (31TCH32, 1.900-1.800 m), 1 ex., 6.VI.2003 (J. J. Pérez De-Gregorio *leg. et col.*).

Sablia andereggi (Boisduval, 1840). Idèntic comentari que per a l'espècie anterior: Port de la Bonaigua (31TCH23, 1.900-1.800 m) i Vall de l'Aiguamòg (31TCH23, 1.800 m), sèrie, 25.VI.2002, 6.VI.2003, sèrie (J. J. Pérez De-Gregorio & M. Rondós *leg. et col.*).

Tholera cespitis (Denis & Schiffermüller, 1775). Benasc (Alt Ribagorça, 31TBH91, 1.138 m), 2 ex., 4.IX.1994 (A. i R. Orozco *leg. et col.*); Alós d'Isil (Pallars Sobirà, 31TCH42, 1.280 m), 1 ex., 29-30.VIII.1985 (A. Orozco *leg. et col.*); Josa (Alt Urgell, 31TCG87, 1.429 m), sèrie, 10.IX.1999, 10.IX.2003 (M. Rondós *leg. et col.*); Alp (Baixa Cerdanya, 31TDG09, 1.158 m), 2 ex., 29.VIII.1992 (E. Guzmán *leg. et col.*). Espècie autumnal, localitzada als Pirineus.

Hadena caesia (Denis & Schiffermüller, 1775). Tàxon oròfil, conegut fins ara a Catalunya dels Pirineus i del Mont Caro (Ports de Tortosa-Beseit) (J. J. Pérez De-Gregorio 2001). Esmentem la seva presència en una altra serralada del sud del país: Cornudella del Montsant (Serra del Montsant, Priorat, 31TCF27, 750 m), 1 ex., 8.VI.2003 (F. Vallhonrat *leg.*, J. J. Pérez De-Gregorio *col.*).

Protolampra sobrina (Duponchel, 1843). Port de la Bonaigua (Vall d'Aran, 31TCH32, 1.900-1.800 m), 1 ex., 24.VII.2003 (J. J. Pérez De-Gregorio *leg. et col.*); la Molina (Baixa Cerdanya, 31TDG08, 1.700 m), 15.VIII.2003 (J. J. Pérez De-Gregorio *leg. et col.*).

Spaelotis senna (Freyer, 1829). Josa (Alt Urgell, 31TCG87, 1.429 m), sèrie, 10.IX.1999 (M. Rondós *leg. et col.*).

Euxoa mendeli (Fernández, 1918). Josa (Alt Urgell, 31TCG87, 1.429 m), 1 ex., 10.IX.1999 (M. Rondós *leg. et col.*); els Còms de Das (Baixa Cerdanya, 31TDG08, 2.000 m), 1 ex., 21.VIII.2000 (E. Guzmán *leg. et col.*); Gombren (Ripollès, 31TDG27, 912 m), 1 ex., 4.X.1991 (E. Guzmán *leg. et col.*). Endemisme ibèric, d'hàbits autuminals.

Heliothinae

Heliothis nubigera Herrich-Schäffer, 1851. Port de la Bonaigua (Vall d'Aran, 31TCH32, 1.900-1.800 m), 1 ex., 6.VI. 2003 (J. J. Pérez De-Gregorio *leg. et col.*).

**Rhodocleptria incarnata* (Freyer, 1834). Castelldans (Garrigues, 31TCF19, 353 m), 3 ex., 25-30.IV.2003 (M. Rondós *leg. et col.*) (làm. 1, fig. 1b).

Nova per a la fauna catalana. Descrita de Rússia meridional i posteriorment de Granada (Andalusia), sota el nom d'*Heliothis boisduvalii* Boisduval, 1840, és una espècie mediterraneoasiàtica, amb un àrea de distribució que comprèn el Magrib (Marroc, Algèria), la Península Ibèrica, el sud d'Europa, Rússia meridional, Turquia i l'Àsia Menor i central. L'adult vola els mesos de IV a VII, i les erugues viuen sobre plantes del gènere *Silene*. Ben estesa per la major part de la Península Ibèrica, les localitats més properes a Catalunya on havia estat esmentada fins ara corresponen a les comarques aragoneses de la vall mitjana de l'Ebre: Alfocea (Redondo 1986) i els Monegres: Retuerta de Pina (Redondo *et al.* 2001).

Agraïments

Als amics i consocis Srs. Eduard Guzmán, Josep Muñoz, Albert i Ricard Orozco i Francesc Vallhonrat, per la donació i el préstec de material i la tramesa d'informació sobre algunes de les espècies esmentades.

Referències bibliogràfiques

- Dufay, C. 1961. *Faune terrestre et d'eau douce des Pyrénées-Orientales*. Fascicule 6.- (I. Macrolépidoptères) *Vie et Milieu*, supplement 12(I) Université de Paris. Lab. Arago. Hermann. Paris: 80.
- Pérez De-Gregorio, J.J. 2001 (1999) Els Macroheterocera dels Ports de Tortosa i Besoit (Lepidoptera). *Sessió conjunta Ent. ICHN-SCL.*, 11(1999): 22.
- Redondo, V. M. 1986. Introducción al conocimiento de los Macrolepidópteros del Valle Medio del Ebro en Aragón (3ª parte). *SHILAP Revista lepid.*, 14 (55): 41.
- Redondo, V. M, Blasco Zumeta, J. & King, G. 2001. Macrolepidópteros de un sabinar de *Juniperus thurifera* L., en Los Monegros, Zaragoza, España (Insecta: Lepidoptera). *SHILAP Revista lepid.*, 29 (116): 354.
- Sagarra, I. de 1922. La *Zethes insularis* Dup., a Catalunya. *Butll. Inst. Cat. His. Nat.*, 22: 96.
- Weiss, A. 1915. Contribució a la fauna lepidopterològica de Catalunya. *Treb. Inst. Cat. Hist. Nat.*, 1: 73.

Data de recepció: 12 de gener de 2004

Data d'acceptació: 2 de febrer de 2004

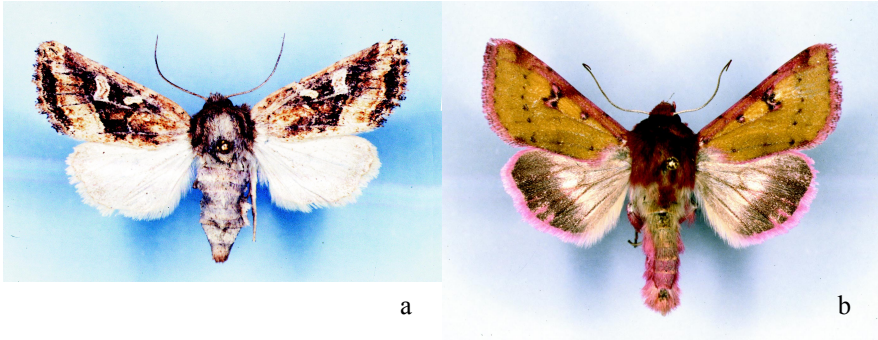


Fig. 1 Adults de: **a**, *Luperina dumerilii* (Duponchel, 1827), estany de Vilaüt, Alt Empordà, ♀, 26.IX.2003; **b**, *Rhodocleptria incarnata* (Freyer, 1838), Castellans, Garrigues, ♂, 25-30.IV.2003 [fotos: M. Rondós].

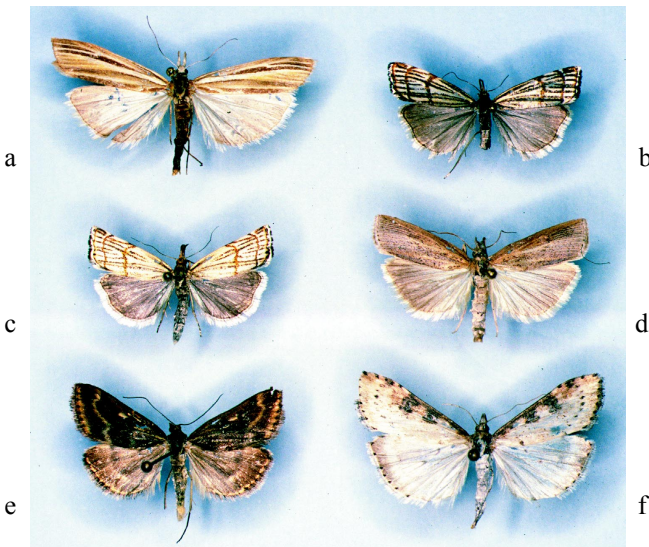


Fig. 2 Adults de: **a**, *Agriphila deliella hispanodeliella* Bleszynski, 1959, Retuerta de Pina, Saragossa, 1 ♂, 15.X.1990; **b i c**, *Chrysocrambus dentuellus* (Pierce & Metcalfe, 1938), San Martín del Moncayo, Saragossa, 1 ♂, 1 ♀, 22-23.VI.2003; **d**, *Pediasia ribeella* (Caradja, 1910), Viladesuso, Pontevedra, 1 ♂, 22-23.V. 2003); **e**, *Pyrausta (Panstegia) limbopunctalis* (Herrich-Schäffer, 1849), San Martín del Moncayo, Saragossa, 1 ♂, 22-23.VI.2003); **f**, *Udea maurinalis* (Parkinson Curtis, 1934), Port de la Bonaigua, Vall d'Aran, 1 ♀, 24-25.VII.2003 [foto M. Rondós].