

Noctuidae nous o interessants per a la fauna catalana i ibèrica, IX (Lepidoptera)*

Josep Joaquim Pérez De-Gregorio, Josep Muñoz Batet & Martí Rondós Casas
Museu de Ciències Naturals de Barcelona (Zoologia). Passeig Picasso, s/n; E-08003 Barcelona

Abstract. **New or interesting Noctuidae from Catalonia and Iberian Peninsula, IX (Lepidoptera).** 26 species of Noctuidae that are new or of interest from Catalonia and Iberian Peninsula are discussed.

Resumen. **Noctuidae nuevos o interesantes para la fauna catalana e ibérica, IX (Lepidoptera).** Se citan 26 especies de Noctuidae nuevas o interesantes para la fauna de Cataluña y la península Ibérica.

Resum. S'esmenten 26 espècies de Noctuidae noves o interessants per a la fauna de Catalunya i la península Ibèrica.

Key words: Noctuidae, Lepidoptera, Catalonia, Iberian Peninsula, faunistics.

Introducció

L'estudi de material divers de Noctuidae aplegat els darrers anys pels autors i altres lepidopteròlegs col·laboradors del Museu de Ciències Naturals de Barcelona (MCNB) i/o membres de la Societat Catalana de Lepidopterologia (SCL), així com de material existent a les col·leccions entomològiques de l'esmentat museu i del Museu Nacional de Ciències Naturals de Madrid (MNCN), ens permet donar tot seguit una relació de vint-i-sis espècies de la família Noctuidae que esdevenen noves o interessants per a la fauna catalana i/o ibèrica i/o que amplien les dades que sobre la seva distribució geogràfica eren conegudes fins aquest any.

El material lepidopterològic esmentat ha estat recollit per Javier Blasco (JB), Margarita Bravo (MB), Diego Fernández (DF), Eduard Guzmán (EG), Josep Muñoz (JM), Ricard Orozco (RO), Josep Joaquim Pérez De-Gregorio (JPDG), Emili Requena (ER), Jordi Rius (JR), Martí Rondós (MR), Gerard Tuñón (GT) i Francesc Vallhonrat (FV) o pertany a les col·leccions entomològiques públiques de tots dos museus.

*Treball presentat com a comunicació verbal durant la 156 sessió científica de la SCL (Barcelona, 15 de desembre de 2007).

Resultats

Rivulinae

Raparna conicephala (Staudinger, 1870). Son (Pallars Sobirà, 31TCH42, 1.450 m), 1♂, 17.VI.2006 (FV leg., JJPDG coll.). Nova troballa pirenenca d'aquest noctuid mediterraneoasiàtic (vegeu Pérez De-Gregorio & Rondós 2005).

Parascotia lorai Agenjo, 1967. Ulldemolins (serra de Montsant, Priorat, 31TCF17, 500 m), 1♀, 8.VI.2007 (FV leg. JJPDG coll.). Endemisme ibèric descrit de la serra de Guadarrama i conegut de diverses serralades ibèriques (serra de Guadarrama, serra d'Albarraquí, ports de Tortosa-Beseit) i de la serra de Montsant (Pérez De-Gregorio 1997, 2001).

Chloephorinae

Earias vernana (Fabricius, 1787). Aiguamolls de l'Alt Empordà, Roses (31TEG17, 3 m), 1♀, 29.V.1992 (JJPDG leg. et coll.), 1♂, 20.V.2007 (MR leg. et coll.); Castelló d'Empúries (31TEG07, 17 m), 1♀, 15.V.2004 (JJPDG leg. et coll.); estany de Banyoles (Gironès, 31TDG83, 172 m), 1♀, 20.V.2000 (MR leg. et coll.). No figura inclosa a l'estudi dels macroheteròcers dels aiguamolls de l'Empordà del primer dels autors (Pérez De-Gregorio 1990). Element mediterraneoasiàtic.

Earias insulana (Boisduval, 1833). Element tropical i subtropical, citat de diverses localitats de Catalunya (Pérez De-Gregorio 1990), a les quals podem afegir les següents: Breda (Selva, 31TDG62, 169 m), 1♀, 13.X.1997 (RO leg. et coll.); Esparreguera (Baix Llobregat, 31TDF09, 187 m), 1♀, 11.IX.1980 (JR leg. in coll. Rius, MCNB); Alella (Maresme, 31TDF49, 90 m), 1♂, 1♀, 15.VIII (Agenjo leg. in coll. Agenjo, MNCN); les Fonts, Sant Quirze del Vallès (Vallès Occidental, 31TDF19, 200 m), 1♂, 21.X.1949 (D. Hospital leg. in coll. Hospital, MNCN); platja dels Eucaliptus, Amposta (delta de l'Ebre, Montsià, 31TCF00, 1 m), 1♀, 13.X.2007 (JJPDG leg. et coll.).

Nycteola degenerana hesperica Dufay, 1958. Tàxon eurosiberià, estès des del Japó fins al nord de la península Ibèrica. Coneguda fins ara dels Pirineus centrals catalans (Vall d'Aran) i aragonesos (vall d'Hecho, Osca) (Pérez De-Gregorio 1999; Pérez De-Gregorio & Rondós 2005) i del País Basc (Mutriku, Guipúscoa) (Uranga 2003). A les col·leccions del MNCN n'hem pogut examinar i determinar tres exemplars procedents de la serralada Cantàbrica: 2♀ de Reocín (Cantàbria, 30TVP10, 107 m), VIII-IX.1940 (G. Pardo leg. in coll. Agenjo, MNCN) i 1♀ d'Arenas de Cabrales (Astúries, 30TUN59, 477 m), 31.VII.1949 (D. Hospital leg. in coll. Hospital, MNCN).

Plusiinae

Polychrysis moneta (Fabricius, 1787). Port de la Bonaigua (Vall d'Aran, 31TCH32, 1.900-1.800 m), 1♀, 23.VII.2000 (JJPDG leg. et coll.); Les (Vall d'Aran, 31TCH14, 630 m), 1♀, 12.VIII.1990 (GT leg. MR coll.); estanys de la Pera, Meranges (Baixa Cerdanya, 31TDH00, 2.300 m), 1♀, 9.VIII.1985 (JR leg. coll. Rius. MCNB); Portè-

Pimorent (Alta Cerdanya, 31TCH01, 1.760 m), 1 ♀, 11.VIII.1993 (JR leg. coll. Rius. MCNB); Josa de Cadí (Alt Urgell, 31TCG87, 1.429 m), 2 ♀, 27.VIII.2005, 24.VIII.2007 (MR leg. et coll.). Espècie localitzada, a Catalunya, al Pirineu central i oriental.

Panchrysia v-argenteum (Esper, 1794) (fig. 1a). Bagergue (Vall d'Aran, 31TCH23, 1.420 m), 1 ♀, 19-22.VII.2006 (JJPDG i ER leg., JJPDG coll.). Segona troballa a Catalunya, d'on es coneixia una altra citació de la mateixa comarca i vall: pla de Mont, a l'Artiga de Barradòs (31TCH23, 1.700 m) (Stefanescu 1991). Tàxon subalpí, distribuït pels Pirineus (Vall d'Aran, Andorra i Conflent), els Alps, el Carpats i el mont Olimp, a Grècia (Goater *et al.* 2003).

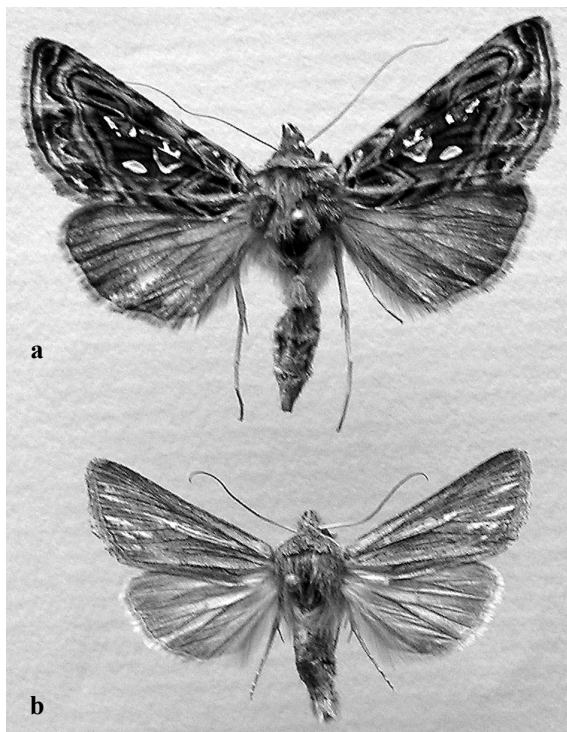


Fig. 1 Adults de: **a**, *Panchrysia v-argenteum* (Esper, 1794), Bagergue (Vall d'Aran), ♀, 19-22.VII.2006; **b**, *Brachygalea albolineata* (Blachier, 1905), desert de Tabernas (Almeria), ♂, 15.IV.2006 [Foto: M. Rondós].

Bryophilinae

Cryphia (Bryophila) gea (Schawerda, 1934). La Retuerta, Pina de Ebro (Monegres, Saragossa, Aragó, 30TYL29-39, 350 m), sèrie, 18.IX.1992, 20.IX.2003 (JJPDG i JB

leg., JJPDG coll.); desert de Tabernas (Tabernas, Almeria, Andalusia, 30SWG40, 471 m), 1 ♀, 14.X.2006 (MR *leg. et coll.*). Noctuid iberomagribí, descrit de Gea de Albarracín (serra d'Albarrasí, Terol, Aragó), que habita diversos indrets xeròfils de la península Ibèrica i que té els Monegres com el límit septentrional de la seva distribució actualment coneguda (Redondo 1991).

Acronictinae

Agrochola orejoni Agenjo, 1951. Frías (serra d'Albarrasí, Terol, Aragó, 30TXK16, 1.468 m), 3 ex, 15.X.2006 (MR i JM *leg. et coll.*), aplegada amb les congèneres *A. meridionalis* (Staudinger, 1871) i *A. lota* (Clerck, 1759).

Conistra (Conistra) gallica (Lederer, 1857). Frías (serra d'Albarrasí, 30TXK16, 1.468 m), sèrie, 15.X.2006 (MR i JM *leg. et coll.*), aplegada amb la congènere *C. torrida* (Lederer, 1857).

Cucullinae

Dasypolia templi (Thunberg, 1792). Taüll (Alta Ribagorça, 31TCH21, 1.783 m), 3 ♂, 6.X.2007 (ER *leg.*, JJPDG i ER *coll.*). Noctuid eurosiberià, de vol tardorenc, estès per la franja septentrional de la península Ibèrica, esmentat de diversos indrets del Pirineu oriental i central de Catalunya (Ripollès, Baixa Cerdanya, Alta Ribagorça) i d'Andorra.

Omia cyclopea (Graslin, 1837). El Lledoner, Vallirana (Baix Llobregat, 31TDF08, 400 m), 4 ex, 16-25.IV.2007 (DF *leg. et coll.*). Nova localitat catalana d'aquesta rara nòctua heliòfila.

Brachygalea albolineata (Blachier, 1905) (fig. 1b). Desert de Tabernas (Almeria, Andalusia, 30SWF59, 450 m), 3 ex, 15.IV.2006 (JJPDG i MB *leg.*, JJPDG *coll.*). Bònic tàxon mediterraneasiàtic, xeròfil, descrit de Gafsa (Tunísia), i que s'estén pel Magrib (Marroc, Algèria, Tunísia), el sud-est de la península Ibèrica (cap de Gata i desert de Tabernas, (Almeria) i l'Àsia Menor (Kraus 1997; Ronkay & Ronkay 1995). Vola entre els mesos de març i abril.

Noctuinae

Haemerosia renalis (Hübner, 1813) (fig. 2). L'Orlina, Espolla (Alt Empordà, 31TEG09, 155 m), 1 ♂, 24.VIII.2007 (JM *leg. et coll.*). Noctuid mediterraneasiàtic, molt característic, estès per la península Ibèrica, el sud-est de França, Sicília i l'Àsia Menor. Segons Lhomme (1923-1935), vola en dues generacions, entre els mesos d'abril-maig i de juliol-setembre, si bé totes les troballes hispàniques són de l'època estival (juny, juliol i agost). Es troba citat dels Pirineus Orientals francesos: Banyuls (Rosselló) (Dufay 1961), i a la península Ibèrica ha estat esmentat d'Alcalá de la Selva (Terol, Aragó) (Zapater & Korb 1883) i de diversos indrets de la província de Granada (Andalusia) (Pérez López 2003). Nou per a la fauna catalana.

Coenobia rufa (Haworth, 1809). Barbatona (Guadalajara, Castella i Lleó, 30TWL34, 1.140 m), 1 ♀, 16.VIII.1993 (RO *leg. et coll.*).



Fig. 2 Adult de *Haemerusia renalis* (Hübner, 1813), l'Orlina, Espolla (Alt Empordà), ♂, 24.VIII.2007 [Foto: M. Rondós].

Rhizodra lutosus (Hübner, 1803). Frías (serra d'Albarrasí, Terol, Aragó, 30TXK16, 1.468 m), 1 ♀, 15.X.2006 (MR leg. et coll.). Element palustre.

Chortodes dulcis (Oberthür, 1918). Ulldemolins (serra de Montsant, Priorat, 31TCF17, 640 m), 1 ♂, 12.VIII.2007 (FV leg., JJPDG coll.); el Toro (serra del Toro, Alt Palància, Castelló de la Plana, País Valencià, 30SXX62, 1.000 m), 1 ♂, 1 ♀, 28.VIII.1993 (RO leg. et coll.); Monasterio de Piedra, Nuévalos (Saragossa, Aragó, 30TXL06, 753 m), 1 ♀, 16.VIII.1983 (JR leg. in coll. Rius. MCNB). Element iberomagribí, que arriba fins al sud-est de França (Bellavista & Pérez De-Gregorio 1985).

Apamea illyria Feyer, 1846. Fuente Dé, Camaleño (Picos de Europa, Cantàbria, 30TVNS57, 1.005 m), 1 ♂, VII.1957 (Gonzalo Pardo leg. in coll. Agenjo. MNCN). Tàxon eurosiberià, oròfil, que a la península Ibèrica té una distribució típicament septentrional (Pirineus catalans –Vall d'Aran, Pallars Sobirà, Conflent– i bascos, i serrallada Cantàbrica).

Apamea aquila Donzel, 1837. Pardines (Ripollès, 31TDG38, 1.700 m), 2 ♂, 18.VII.2003 (MR i JM leg. et coll.); Grèixer (Berguedà, 31TDG08, 1.000 m), 1 ♂, 1 ♀, 18.VIII.1993 (JR leg. in coll. Rius. MCNB). Noctuid eurosiberià, estès pel Pirineu, Prepirineu i Sistema Transversal (Guilleries-Montseny) de Catalunya (Pérez De-Gregorio 2000).

Hadena consparcatoides (Schawerda, 1928). Tregurà de Dalt (Ripollès, 31TDG48, 1.690 m), 1 ♀, 13.VII.2007 (EG leg. et coll.). Espècie atlantomediterrània, descrita de la serra d'Albarrasí (Terol, Aragó) i coneguda del nord-est de la península Ibèrica i dels Pirineus francesos (Laever 1974; Hacker et al. 2002). Vola en una generació, els mesos de juny i juliol. La troballa permet confirmar-ne la presència a la fauna catalana.

Mesogona oxalina (Hübner, 1803). Bagergue (Vall d'Aran, 31TCH23, 1.420 m), Salardú (Vall d'Aran, 31TCH23, 1.268 m), sèrie, 8-11.IX.2006 (JJPDG leg. et coll.).

M. acetosellae (Denis & Schiffermüller, 1775). Molí de la Roda, t.m. de Veciana (Anoia, 31TCG71, 565 m), 4 ex, 1, 29.IX.2007 (JPDG i ER leg., JPDG coll.).

Tholera cespitis (Denis & Schiffermüller, 1775). Bagergue (Vall d'Aran, 31TCH23, 1.420 m), 1 ♀, 8-11.IX.2007 (JPDG leg. et coll.).

Cardepija affinis (Rothschild, 1913). Salines del cap de Gata, Pujaire (Almeria, Andalusia, 30SWF76, 0 m), 1 ♂, 14.IV.2006 (JPDG i MB leg. JPDG coll.); desert de Tabernas (Almeria, Andalusia, 30SWF59, 450 m), 1 ♂, 14.X.2006 (MR leg. et coll.), aplegada amb *Cardepija sociabilis* (Graslin, 1850) i *Discestra sodae* (Boisduval, 1829). Tàxon iberomagribí, halòfil, descrit d'Algèria, i que habita zones halòfiles del Magrib i del sud-est de la península Ibèrica (Almeria, Múrcia, Alacant) (Hacker et al. 2002). Vola en dues generacions, entre els mesos d'abril-maig i agost-setembre.

Actinotia radiosa (Esper, 1804). Noctuid mediterraneoasiàtic, que a la península Ibèrica ha estat trobat als Pirineus catalans (comarques de l'Alta i Baixa Cerdanya, Ripollès, Pallars Sobirà, Vall d'Aran), Andorra, el Pirineu aragonès (Osca) i la serra d'Albarrasí (Terol, Aragó). Viu també a la serralada Cantàbrica, d'on procedeix 1 ♂ capturat a Riaño (Lleó, Castella i Lleó, 30TUN35, 1.096 m), 25.VII.1935 (R. Agenjo leg. in coll. Agenjo, MNCN). Els adults són heliòfils i volen en prats montans i subalpins els mesos de juny i juliol.

Agrotis vestigialis (Hufnagel, 1766). Aiguamolls del delta del Llobregat: el Remolar, Viladecans (Baix Llobregat, 31TDF17, 5 m), sèrie, 27.IX.2007 (DF leg et coll.). Noctuid eurosiberià, halòfil, de vol autumnal, conegut a Catalunya dels aiguamolls de l'Empordà (Roses, Castelló d'Empúries), del delta del Llobregat (el Prat de Llobregat, Viladecans, Gavà) i d'algunes localitats de la comarca del Baix Llobregat (Vallirana).

Agraïments

Als senyors Javier Blasco (Pina de Ebro, Saragossa), Diego Fernández (el Prat de Llobregat), Eduard Guzmán (Sant Quirze del Vallès), Ricard Orozco (Barcelona), Emili Requena (Igualada) i Francesc Vallhonrat (Barcelona), per la tramesa i/o préstec de material utilitzat en el present estudi; als senyors Oleguer Escolà i Glòria Masó (conservadors d'entomologia del MCNB), Carolina Martín i Isabel Izquierdo (conservadores d'entomologia del MNCN) i Mercedes Hitado (ajudant del mateix departament), per les habituals facilitats per a l'estudi de les col·leccions de totes dues institucions; a la senyora Sandra Valentín, bibliotecària del MCNB, per les habituals facilitats i ajuda per a la consulta dels fons bibliogràfics del museu.

Referències bibliogràfiques

Bellavista, J. & Pérez De-Gregorio, J.J. 1985. Nota sobre les espècies catalanes del gènere *Photedes* Lederer, 1857 (Lep. Noctuidae Amphipyridae). *Treb. Soc. Cat. Lep.*, 7: 43-48.

- Dufay, Cl. 1961. *Faune terrestres et d'eau douce des Pyrénées-Orientales*. Fasc. 6. Lépidoptères. Supplément à *Vie et Milieu*, 12 (1), 154 p.
- Goater, B., Ronkay, L. & Fibiger, M. 2003. *Noctuidae Europaeae*, vol. 10. Catocalinae & Plusiinae. Entomological Press. Soro. 452 p.
- Hacker, H., Ronkay, L. & Hreblay, M. 2002. *Noctuidae Europaeae*, vol. 4. Hadeninae I. Entomological Press. Soro. 418 p.
- Kraus, W. 1997. A contribution to the knowledge of the Lepidoptera of the Parque Natural Cabo de Gata, Níjar, Almería, Spain. *SHILAP Revta lepid.*, 25 (97): 63-64.
- Laever, E. de. 1974. *Hadena consparcatoides* (Schawerda) en France (Noctuidae, Hadeninae). *Alexanor*, 8: 279-280.
- Lhomme, L. 1923-1935. *Catalogue des Lépidoptères de France et de Belgique*, I :1-800. Le Carriol, par Duelle (Lot).
- Pérez De-Gregorio, J.J. 1990 (1989). Els Macroheteròcers dels aiguamolls de l'Empordà (Lepidoptera: Macroheterocera). *Treb. Soc. Cat. Lep.*, 10: 7-25.
- Pérez De-Gregorio, J.J. 1997 (1995-1996). Noctúids nous o interessants per a la fauna catalana (Lepidoptera: Noctuidae). *Treb. Soc. Cat. Lep.*, 14: 65-73.
- Pérez De-Gregorio, J.J. 1999. Les *Nycteola* Hübner, 1822, de Catalunya (Lepidoptera: Noctuidae, Sarrothripinae) (III). Confirmació de la presència de *Nycteola degenerana* (Hübner, 1799). *Butll. Soc. Cat. Lep.*, 83: 27-28.
- Pérez De-Gregorio, J.J. 2000. Fauna lepidopterològica de les Guilleries. Macroheterocera (2a. addenda). *Treb. Soc. Cat. Lep.*, 15: 57-69.
- Pérez De-Gregorio, J.J. 2001 (1999). Els Macroheterocera dels Ports de Tortosa-Beseit (Lepidoptera). *Sessió conjunta Ent. ICHN-SCL*, 11: 7-24.
- Pérez De-Gregorio, J.J. & Rondós, M. 2005. Algunes troballes noves o interessants de Noctuidae a Catalunya (Lepidoptera: Noctuidae). *Butll. Soc. Cat. Lep.*, 94: 111-114.
- Pérez López, F.J. 2003. Nuevas localizaciones (*sic*) de *Haemerosia renalis* (Hübner, 1813) (Lepidoptera: Noctuidae, Stiriinae). *Boln Soc. Ent. aragon.*, 32: 245.
- Redondo, V.M. 1991. Nuevas observaciones sobre lepidópteros aragoneses (Lepidoptera: Geometridae, Noctuidae, Zygaenidae). *Zapateri Revta aragon. ent.*, 1 (1): 38-42.
- Ronkay, G. & Ronkay, L. 1995. *Noctuidae Europaeae*, vol 7, Cucullinae 2. Entomological Press. 224 p.
- Stefanescu, C. 1991. *Panchrysis v-argenteum* (Esper, 1798)(*sic*) a la Vall d'Aran: espècie nova per a la península Ibèrica (Noctuidae: Plusiinae). *Butll. Soc. Cat. Lep.*, 66: 15-16.
- Uranga, F. 2003. Contribución al conocimiento de los noctuidos de Mutriku (Guipúzcoa) (Lepidoptera: Noctuidae). *Heteropterus Revta Ent.*, 3: 17-26.
- Zapater, B. & Korb, M. 1883. Catálogo de los Lepidópteros de la Provincia de Teruel. *An. Soc. esp. Hist. nat.*, 12: 81.

Data de recepció: 20 de gener de 2008

Data d'acceptació: 2 d'abril de 2008