

Contribució al coneixement de la distribució de les famílies Oecophoridae Bruand, [1851], i Depressariidae Meyrick, 1883, a Catalunya (Lepidoptera)

Josep Ylla¹ & Ramon Macià²

¹Carrer Principal, 8, Urbanització Serrabonica; E-08503 Gurb de la Plana (Barcelona)

²Carrer Bisbe Morgades, 41, 3r 1a; E-08500 Vic (Barcelona)

Abstract. **Contribution to the knowledge of the distribution of the families Oecophoridae Bruand, [1851] and Depressariidae Meyrick, 1883 in Catalonia (Lepidoptera).** The species belonging to the families Oecophoridae and Depressariidae collected in recent years by the authors in different localities in Catalonia are reported here. They amount to a total of 38 species (17 Oecophoridae and 21 Depressariidae), most of which are rarely recorded in Catalonia. The records of *Alabonia geoffrella* (Linnaeus, 1767) and *Anchinia daphnella* ([Denis & Schiffermüller], 1775) are the first for the Iberian Peninsula, whilst the record of *Agonopterix arenella* ([Denis & Schiffermüller], 1775) is the first for Spain. As well, *Depressaria zelleri* Staudinger, 1879 is confirmed as an Iberian species.

Resum. Es presenten les espècies de les famílies Oecophoridae i Depressariidae que els autors han detectat en diferents localitats catalanes aquests darrers anys. En concret, es fa esment d'un total de 38 espècies (17 Oecophoridae i 21 Depressariidae), la majoria molt poc citades de Catalunya, dues de les quals *Alabonia geoffrella* (Linnaeus, 1767) i *Anchinia daphnella* ([Denis & Schiffermüller], 1775) han resultat ser la primera citació per a la Península Ibèrica. S'esmenta també a *Agonopterix arenella* ([Denis & Schiffermüller], 1775) com a primera citació per a l'estat espanyol i es confirma la presència de *Depressaria zelleri* Staudinger, 1879 a la Península.

Key words: *Alabonia geoffrella*, *Anchinia daphnella*, *Agonopterix arenella*, Oecophoridae, Depressariidae, Lepidoptera, Faunistics, Catalan fauna.

Introducció

Els Oecophoridae Bruand, [1851], i els Depressariidae Meyrick, 1883, són dues famílies de lepidòpters, pertanyents a la superfamília Gelechioidea Stainton, 1854,

que, com passa amb tantes altres famílies de microlepidòpters, han estat molt poc estudiades a Catalunya.

Per corroborar l'afirmació anterior n'hi ha prou de revisar les citacions de les espècies d'aquestes dues famílies que apareixen en els Butlletins publicats per la Societat Catalana de Lepidopterologia des de l'any 1986. Concretament, durant aquest prolongat període de poc més de vint anys són només sis els treballs en què es fa un breu esment d'alguna espècie d'aquestes dues famílies (Dantart & Vallhonrat, 2002; Dantart, 2004; Dantart & Jubany, 2005, 2007; Dantart *et al.*, 2005; Vallhonrat *et al.*, 2006) i són només nou les espècies que en total hi són indicades: *Esperia oliviella* (Fabricius, 1794), *Pleurota pungitiella* (Herrich-Schäffer, 1854), *Pleurota honorella* (Hübner, 1813), *Pleurota planella* (Staudinger, 1859), *Agonopterix scopariella* (Heinemann, 1870), *Exaeretia lutosella* (Herrich-Schäffer, 1854), *Semioscopis steinkellneriana* ([Denis & Schiffermüller], 1775), *Hypercallia citrinalis* (Scopoli, 1763) i *Carcina quercana* (Fabricius, 1775).

Per a l'ordenació sistemàtica s'ha seguit Vives Moreno (1994), acceptant, doncs, la categoria de família per als dos tàxons. No tots els autors opinen el mateix. Així, Palm (1989) els considera dues subfamílies (Oecophorinae i Depressariinae) dins la família Oecophoridae; Leraut (1997) accepta la categoria de família per als Oecophoridae, però manté els Depressariidae com a subfamília Depressariinae dins la família Elachistidae; Karsholt & Razowski (1996) i Tokár *et al.* (2005) accepten la categoria de família per a tots dos tàxons, però eleven també a la categoria familiar els Chimabachidae i els Amphibatidae. En definitiva, la classificació en famílies de l'extremadament diversa superfamília Gelechioidea és encara actualment objecte d'intensa discussió i les opinions difereixen molt entre els autors.

Material i mètodes

Els exemplars han estat capturats utilitzant els mètodes habituals, és a dir, trapes de llum actínica de 8 W o de vapor de mercuri de 125 W per als d'activitat nocturna i el caçapapallones per als d'activitat diürna.

Les localitats són citades amb el corresponent reticle UTM de 10×10 km i la seva altitud aproximada. Amb algunes notables excepcions, la major part de les citacions es refereixen a localitats situades en comarques de la zona NE de Catalunya, i de manera molt especial a la comarca d'Osona.

Per a una correcta classificació s'ha consultat Lvovsky (1981), Leraut (1985), Palm (1989), Hannemann (1953 i 1995), Harper *et al.* (2002) i Tokár *et al.* (2005).

Resultats

Família Oecophoridae

Subfamília Oecophorinae

Batia lambdella (Donovan, 1793). Sant Boi de Lluçanès (Osona) (31TDG25, 861 m), 1 ♀, 13.VIII.2001 (J. Ylla & R. Macià *leg.*); Parc del Castell de Montesquiu (Osona) (31TDG36, 681 m), 1 ♀, 11.VIII.2007 (J. Ylla & R. Macià *leg.*).

Esperia sulphurella (Fabricius, 1775). Riera de Rajadell, Manresa (Bages) (31TDG01, 220 m), 1 ♂, 11.IV.1997 (A. Cervelló leg.).

Esperia oliviella (Fabricius, 1794). Vespella de la Plana (Osona) (31TDG34, 650 m), 1 ♂, 29.V.1997 (J. Ylla leg.); riera de Sorreigs (Osona) (31TDG35, 650 m), 1 ♂, 26.VII.2003 (J. Ylla & R. Macià leg.).

Alabonia geoffrella (Linnaeus, 1767). Sant Sebastià de Montmajor, Caldes de Montbui (Vallès Oriental) (31TDG21, 600 m), 1 ♀, 2.VI.1994 (A. Cervelló leg.); santuari de Puiglagulla (Osona) (31TDG43, 700 m), 1 ♂, 18.V.2003 (R. Macià leg.); Roureda de Llopart, Santa Eugènia de Berga (Osona) (31TDG43, 600 m), molt abundant, 14.VI.2003 i 4.VI.2005 (J. Ylla & R. Macià leg.); Sau (Osona) (31TDG54, 523 m), 1 ♂, 20.V.2006 (J. Ylla & R. Macià leg.). Es tracta d'una espècie molt fàcil de confondre amb *A. staintoniella* (Zeller, 1850), de la qual, per morfologia externa, es distingeix per presentar les venes destacades en negre a la zona terminal de l'ala anterior. No figura en el catàleg de Vives Moreno (1994) i és, per tant, nova per a la península Ibèrica. La genitèlia masculina d'un dels exemplars capturats està representada a la figura 1. Amb aquesta són quatre les espècies ibèriques d'aquest gènere, i les altres dues són *A. chapmani* Walsingham, 1903 i *A. herculeella* Walsingham, 1903, totes dues endèmiques per a la Península i molt escassament citades. Els autors han pogut consultar els tipus d'aquestes dues últimes espècies, actualment dipositats al Museu d'Història Natural de Londres, i n'han comprovat la total disparitat morfològica amb *A. geoffrella* i *A. staintoniella*, fet que ha permès eliminar qualsevol possible confusió en la identificació.

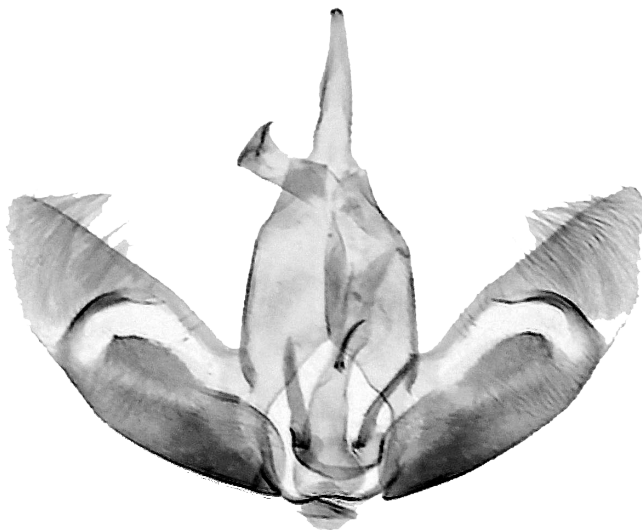


Fig. 1 Andropigi d'*Alabonia geoffrella* (Linnaeus, 1767).

Oecophora bractella (Linnaeus, 1758). Caldes de Boí, Barruera (Alta Ribagorça) (31TCH21, 1.500 m), 1 ♂, 22.VII.1982 (A. Cervelló leg.); Vespella de la Plana (Osona) (31TDG34, 650 m), 1 ♂, 14.VI.1997 (J. Ylla leg.); massís de Cabrera (Osona) (31TDG45, 1.000 m), 2 ♂, 11.VI.2005 (J. Ylla & R. Macià leg.).

Harpella forficella (Scopoli, 1763). Massís de Cabrera (Osona) (31TDG45, 1.000 m), 1 ♀, 1.VII.2003 (J. Ylla & R. Macià leg.).

Hypercallia citrinalis (Scopoli, 1763). Vespella de la Plana (Osona) (31TDG34, 650 m), 1 ♂, 22.VI.1980, 2 ♂, 24.VI.1989 (J. Ylla leg.); Sant Boi de Lluçanès (Osona) (31TDG25, 861 m), 1 ♂, 16.VI.2001 (J. Ylla & R. Macià leg.); Parc del Castell de Montesquiu (Osona) (31TDG36, 681 m), 1 ♂, 26.V.2007 (J. Ylla & R. Macià leg.).

Anchinia daphnella ([Denis & Schiffermüller], 1775). Collada de Toses (Ripollès) (31TDG18, 1.800 m), 1 ♂, 20.VII.1988 (J. Ylla leg.); serra de l'Estremera, Queralbs (Ripollès) (31TDG28, 1.768 m), 1 ♂, 9.VII.2003 (J. Ylla & R. Macià leg.). Aquesta espècie no figura en el catàleg de Vives Moreno (1994), per la qual cosa resulta ser nova per a la península Ibèrica. A la figura 2, s'hi representa la genitèlia d'un dels dos mascles que fins ara s'han detectat a Catalunya.

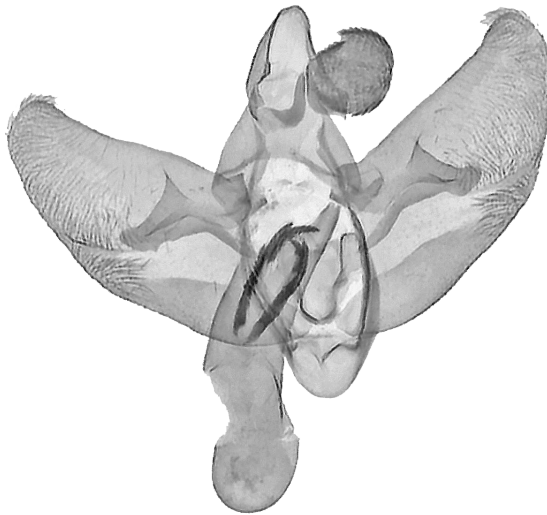


Fig. 2 Andropigi d'*Anchinia daphnella* ([Denis & Schiffermüller], 1775).

Carcina quercana (Fabricius, 1775). Mataró (Maresme) (31TDF59, 28 m), 1 ♂, 5.IX.1975 (A. Masó leg.); Vespella de la Plana (Osona) (31TDG34, 650 m), 1 ♂, 4.X.1986, 1 ♂, 24.VI.1998 (J. Ylla leg.); Tibidabo, Barcelona (Barcelonès) (31TDF28, 400 m), 1 ♂, 4.IV.1987 (J. Riera leg.); Sant Boi de Lluçanès (Osona) (31TDG25, 861 m), 1 ♂, 9.VII.2000 (J. Ylla & R. Macià leg.); santuari dels Munts (Osona) (31TDG25, 958 m), 1 ♂, 8.VIII.2000 (J. Ylla & R. Macià leg.); Sant Bartomeu del Grau (Osona) (31TDG25, 830 m), 1 ♂, 11.VIII.2001 (J. Ylla & R.

Macià leg.); Calella de Palafrugell (Baix Empordà) (31TEG13, 10 m), 1 ♂, 27.VI.2004 (R. Macià leg.); Parc del Castell de Montesquiu (Osona) (31TDG36, 681 m), 1 ♂, 15.IX.2007 (J. Ylla & R. Macià leg.).

Subfamília Philobotinae

Pleurota ericella (Duponchel, 1839). Joanetes (Garrotxa) (31TDG56, 750 m), 1 ♂, 29.IV.1994 (J. Ylla leg.); Collsuspina (Osona) (31TDG33, 1.000 m), 1 ♂, 3.VI.2004 (R. Macià leg.); riera de la Torre, Vacarisses (Vallès Occidental) (31TDG00, 390 m), 1 ♂, 21.IV.2006 (A. Cervelló leg.); Sau (Osona) (31TDG54, 523 m), 1 ♂, 6.V.2007 (J. Ylla & R. Macià leg.); Parc del Castell de Montesquiu (Osona) (31TDG36, 681 m), 2 ♂, 18.V.2007, 2 ♂ 26.5.2007 (J. Ylla & R. Macià leg.).

Pleurota pungitiella (Herrich-Schäffer, 1854). Taga (Ripollès) (31TDG38, 1.700 m), 1 ♂, 6.VII.1995 (J. Ylla leg.); Puigsacalm, Vall d'en Bas (Garrotxa) (31TDG46, 1.300 m), 1 ♂, 29.V.1989 (A. Cervelló leg.).

Pleurota aristella (Linnaeus, 1767). Llorà (Gironès) (31TDG75, 205 m), 1 ♂, 16.VI.1980 (A. Masó leg.); Vespella de la Plana (Osona) (31TDG34, 650 m), 1 ♂, 25.VI.1987, 1 ♂, 1.VII.1987 (J. Ylla leg.); la Creu de Gurb (Osona) (31TDG34, 800 m), 1 ♂, 9.VII.1987 (J. Ylla leg.); Sant Boi de Lluçanès (Osona) (31TDG25, 861 m), 2 ♂, 15.VII.2001 (J. Ylla & R. Macià leg.); Sant Bartomeu del Grau (Osona) (31TDG25, 830 m), 1 ♂, 8.VII.2001, 1 ♂, 15.VII.2001, 1 ♂, 3.VIII.2002 (J. Ylla & R. Macià leg.); Collsuspina (Osona) (31TDG33, 1.000 m), 1 ♂, 16.VI.2004, 1 ♂, 22.VI.2004, 1 ♂, 10.VI.2005 (R. Macià leg.); Tamariu (Baix Empordà) (31TEG14, 15 m), 2 ♂, 8.VII.2007 (J. Ylla leg.); Parc del Castell de Montesquiu (Osona) (31TDG36, 680 m), 3 ♂, 9.VII.2007 (J. Ylla & R. Macià leg.); el Remolar-Filipines, Viladecans (Baix Llobregat) (31TDF27, 0 m), 1 ♂, 24.V.2007 (A. Cervelló i R. Macià leg.).

Pleurota honorella (Hübner, 1813). Ivars de Noguera (Noguera) (31TCG03, 335 m), 1 ♀, 24.VI.1989 (A. Cervelló leg.).

Pleurota planella (Staudinger, 1859). Tennis Sant Gervasi, Barcelona (Barcelonès) (31TDF28, 412 m), 1 ♂, 27.VI.1988 (A. Cervelló leg.); Ivars de Noguera (Noguera) (31TCG03, 335 m), 1 ♂, 24.VI.1989 (A. Cervelló leg.); Tamariu (Baix Empordà) (31TEG14, 15 m), 1 ♂, 8.VII.2007 (J. Ylla leg.).

Subfamília Chimabachinae

Diurnea fagella ([Denis & Schiffermüller], 1775). Espècie pròpia de finals d'hivern i principis de primavera, habitualment força abundant a la llum. Massís de Bellmunt (Osona) (31TDG46, 1.200 m), 1 ♂, 5.V.1984 (J. Ylla leg.); Vespella de la Plana (Osona) (31TDG34, 650 m), 1 ♂, 3.IV.1980, 2 ♂, 20.III.1983, 1 ♂, 16.III.1989, 1 ♂, 9.III.1997 (J. Ylla leg.); pont de l'Argila, Gurb de la Plana (Osona) (31TDG34, 550 m), 1 ♂, 11.III.2001 (J. Ylla leg.); massís de Cabrera (Osona) (31TDG45, 1.000 m), 1 ♂, 12.III.1983 (J. Ylla leg.); Sant Sadurní d'Osormort (Osona) (31TDG43, 500 m), 1 ♂, 28.III.1998 (J. Ylla & R. Macià leg.); Sant Boi de Lluçanès (Osona) (31TDG25, 861 m), 1 ♂, 2.IV.2002 (J. Ylla & R. Macià leg.); Urbanització Vallrepòs (Baix Empordà) (31TEG03, 94 m), 1 ♂, 11.IV.2004 (J. Ylla & R. Macià leg.); Travesseres, Lles (Baixa Cerdanya) (31TCG99, 1.180 m), 1 ♂, 31.III.2006 (A. Cervelló leg.).

Diurnea lipsiella ([Denis & Schiffermüller], 1775). Espècie pròpia de la tardor, sovint també abundant a la llum. Massís de Cabrera (Osona) (31TDG45, 1.000 m), 1 ♂, 26.XI.1983, 1 ♂, 13.XI.1993, 1 ♂, 9.XI.1996, 1 ♂, 6.XI.1999, 1 ♂, 18.XI.2006 (J. Ylla & R. Macià *leg.*); santuari dels Munts (Osona) (31TDG25, 958 m), 1 ♂, 27.XI.2000 (J. Ylla & R. Macià *leg.*); Sant Bartomeu del Grau (Osona) (31TDG25, 830 m), 2 ♂, 1.XII.2002 (J. Ylla & R. Macià *leg.*).

Cheimophila salicella (Hübner, 1796). Vespella de la Plana (Osona) (31TDG34, 650 m), 1 ♂, 9.III.1980 (J. Ylla *leg.*).

Família Depressariidae

Subfamília Amphisbatinae

Tubuliferola flavifrontella ([Denis & Schiffermüller], 1775). Urbanització Vallrepòs (Baix Empordà) (31TEG03, 94 m), 1 ♀, 29.IV.2004 (J. Ylla & R. Macià *leg.*); Sau (Osona) (31TDG54, 523 m), 1 ♀, 20.V.2006 (J. Ylla & R. Macià *leg.*); Parc



Fig. 3 Ginopigi de *Tubuliferola flavifrontella* ([Denis & Schiffermüller], 1775).

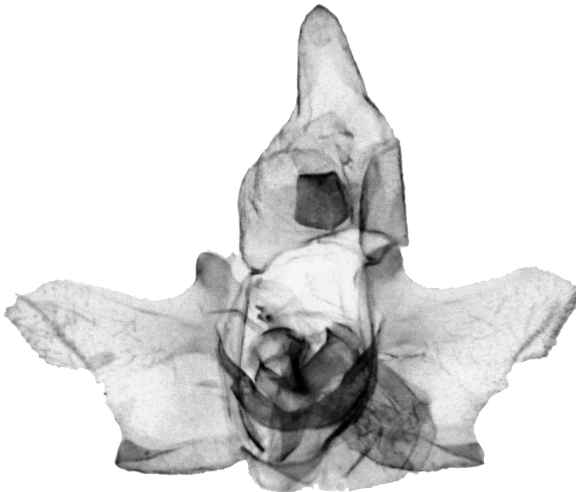


Fig. 4 Andropigi de *Tubuliferola flavifrontella* ([Denis & Schiffermüller], 1775).

del Castell de Montesquiú (Osona) (31TDG36, 680 m), 1 ♀, 28.V.2007, 1 ♂, 16.VI.2007 (J. Ylla & R. Macià *leg.*). Aquesta espècie va ser citada per primera vegada per a la Península a partir d'una femella capturada a Biscaia (Murria *et al.* 2004), per la qual cosa les anteriors citacions representen les primeres localitats catalanes d'aquesta espècie. A les figures 3 i 4, s'hi representen, respectivament, les genitàlies femenina i masculina d'aquesta espècie.

Subfamília Depressariinae

Agonopterix heracliana (Linnaeus, 1785). Planes de Son, Alt Àneu (Pallars Sobirà) (31TCH40, 1.390 m), 1 ♂, 12.V.2007 (A. Cervelló *leg.*).

Agonopterix alstromeriana (Clerck, 1759). Vespella de la Plana (Osona) (31TDG34, 650 m), 1 ♂, 6.II.1985, 1 ♂, 1.X.1987, 1 ♂, 14.XI.1993 (J. Ylla *leg.*); els Reguerons, Viladecans (Baix Llobregat) (31TDF27, 5 m), 1 ♂, 15.VI.2005 (A. Cervelló *leg.*); el Remolar-Filipines, Viladecans (Baix Llobregat) (31TDF27, 0 m) 1 ♂, 23.V.2006 (R. Macià *leg.*).

Agonopterix propinquella (Treitschke, 1833). Vespella de la Plana (Osona) (31TDG34, 650 m), 1 ♂, 11.V.1986 (J. Ylla *leg.*); Sant Bartomeu del Grau (Osona) (31TDG25, 796 m), 1 ♂, 14.V.2002 (J. Ylla & R. Macià *leg.*).

Agonopterix kaekeritziana (Linnaeus, 1767). Bagergue, Naut Aran (Vall d'Aran) (31TCH23, 1.419 m), 1 ♂, 11.VII.1994 (A. Cervelló *leg.*); Sant Bartomeu del Grau (Osona) (31TDG25, 830 m), 1 ♂, 2.VII.2002 (J. Ylla & R. Macià *leg.*).

Agonopterix ocellana (Fabricius, 1775). Vespella de la Plana (Osona) (31TDG34, 650 m), 1 ♂, 16.II.1985 (J. Ylla *leg.*); riera de Sorreigs (Osona) (31TDG35, 650 m), 1 ♂, 28.V.2005 (J. Ylla & R. Macià *leg.*); el Remolar-Filipines, Viladecans (Baix Llobregat) (31TDF27, 0 m) 1 ♂, 23.V.2006 (R. Macià *leg.*); Parc del Castell de Montesquiú (Osona) (31TDG36, 637 m), 1 ♂, 17.III.2007 (J. Ylla *leg.*).

Agonopterix scopariella (Heinemann, 1870). Massís de Cabrera (Osona) (31TDG45, 1.000 m), 1 ♀, 7.III.1981, 1 ♂, 12.III.1983 (J. Ylla *leg.*); Sant Sadurní d'Osormort (Osona) (31TDG43, 500 m), 1 ♂, 27.III.1980 (J. Ylla & R. Macià *leg.*); Pruit (Osona) (31TDG55, 950 m), 1 ♀, 24.III.1996 (J. Ylla *leg.*); Sant Bartomeu del Grau (Osona) (31TDG25, 830 m), 1 ♂, 3.XI.2002 (J. Ylla & R. Macià *leg.*).

Agonopterix umbellana (Fabricius, 1794). Vespella de la Plana (Osona) (31TDG34, 650 m), 1 ♂, 4.II.1979 (J. Ylla *leg.*); massís de Cabrera (Osona) (31TDG45, 1.000 m), 1 ♂ 7.III.1981, 1 ♂, 21.I.1984 (J. Ylla *leg.*); Meranges (Cerdanya) (31TDH00, 1.800 m), 1 ♂, 24.VIII.1985 (J. Ylla *leg.*); plans de Mont, Vielha e Mijaran (Vall d'Aran) (31TCH13, 1.650 m), 2 ♂, 15.VIII.2004 (A. Cervelló *leg.*).

Agonopterix nervosa (Haworth, 1811). Sant Boi de Lluçanès (Osona) (31TDG25, 861 m), 1 ♂, 9.IX.2000, 1 ♂, 11.IX.2001 (J. Ylla & R. Macià *leg.*); Sant Bartomeu del Grau (Osona) (31TDG25, 830 m), 1 ♂, 11.IX.2002 (J. Ylla & R. Macià *leg.*).

Agonopterix carduella (Hübner, [1817]). Premià de Dalt (Maresme) (31TDF49, 142 m), 1 ♂, 13.IV.1991 (A. Cervelló *leg.*).

Agonopterix yeatiana (Fabricius, 1781). El Remolar-Filipines, Viladecans (Baix Llobregat) (31TDF27, 0 m), 1 ♂, 26.V.2005 (R. Macià *leg.*).

Agonopterix subpropinquella (Stainton, 1849). El Remolar-Filipines, Viladecans (Baix Llobregat) (31TDF27, 0 m), 1 ♂, 26.V.2005, 1 ♂, 7.VI.2005, 1 ♂, 31.V.2006, 1 ♂, 10.V.2007, 1 ♂, 24.V.2007 (A. Cervelló i R. Macià *leg.*); els Reguerons, Viladecans (Baix Llobregat) (31TDF27, 5 m), 1 ♂, 15.VI.2005 (A. Cervelló *leg.*).

Agonopterix pallorella (Zeller, 1839). Travesseres, Lles (Baixa Cerdanya) (31TCG99, 1.180 m), 1 ♂, 15.IV.1986 (A. Cervelló *leg.*); Salo, Sant Mateu de Bages (Bages) (31TCG83, 490 m), 1 ♀, 4.XI.1991 (A. Cervelló *leg.*); Sant Bartomeu del Grau (Osona) (31TDG25, 830 m), 1 ♂, 9.IX.2000 (J. Ylla & R. Macià *leg.*).

Agonopterix arenella ([Denis & Schiffermüller], 1775). Coll de Sentigosa, Sant Joan de les Abadesses (Ripollès) (31TDG47, 1.064 m), 1 ♂, 2.V.1987 (A. Cervelló *leg.*); Vespella de la Plana (Osona) (31TDG34, 650 m), 1 ♂, 11.IX.1987 (J. Ylla *leg.*); Bruguera (Ripollès) (31TDG38, 1.212 m), 1 ♂, 23.IX.1988 (J. Ylla *leg.*); Roureda de Llopart, Santa Eugènia de Berga (Osona) (31TDG43, 600 m), 1 ♂, 1.XI.2003, 1 ♂, 4.IV.2005 (J. Ylla & R. Macià *leg.*); riera de Sorreigs (Osona) (31TDG35, 650 m), 1 ♂, 28.V.2005 (J. Ylla & R. Macià *leg.*). Tot i l'abundància de citacions disponibles, aquesta espècie no figura en el catàleg de Vives Moreno (1994). Tanmateix, molt recentment, Corley *et al.* (2007) esmenten la seva presència a Portugal, per la qual cosa és nova per a l'estat espanyol. A la figura 5, s'hi presenta la genitàlia d'un dels mascles.

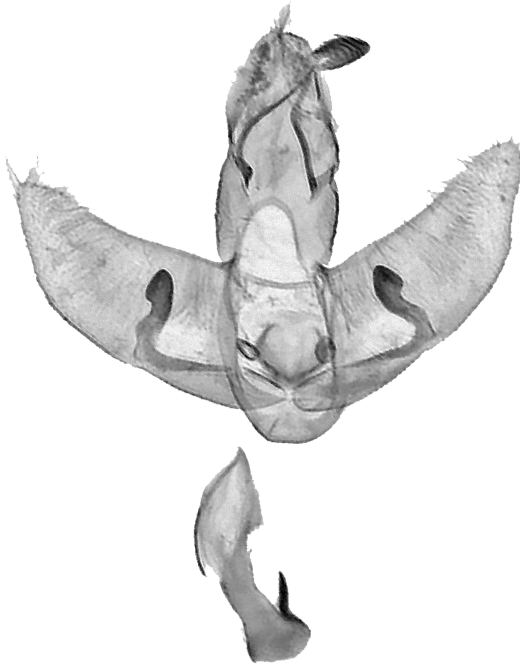


Fig. 5 Andropigi d'*Agonopterix arenella* ([Denis & Schiffermüller], 1775).

Depressaria depressana (Fabricius, 1775). Vespella de la Plana (Osona) (31TDG34, 650 m), 1 ♂, 20.IV.1980 (J. Ylla leg.).

Depressaria chaerophylli Zeller, 1839. Massís de Cabrera (Osona) (31TDG45, 1.000 m), 1 ♂, 23.XII.1981 (J. Ylla leg.).

Depressaria pastinacella Duponchel, 1838. Pònt de Sieja, Arties, Naut Aran (Vall d'Aran) (31TCH22, 1.340 m), 1 ♂, 3.V.1995 (A. Cervelló leg.).

Depressaria badiella (Hübner, 1796). Vespella de la Plana (Osona) (31TDG34, 650 m), 1 ♀, 28.IX.1986, 1 ♀, 5.X.1986, 1 ♂, 10.X.1993 (J. Ylla leg.); santuari dels Munts (Osona) (31TDG25, 958 m), 1 ♂, 8.X.2000, 1 ♂, 7.X.2001 (J. Ylla & R. Macià leg.); Sant Bartomeu del Grau (Osona) (31TDG25, 830 m), 1 ♂, 12.X.2001 (J. Ylla & R. Macià leg.).

Depressaria zelleri Staudinger, 1879. Carretera de la Molina a Castellar de n'Hug (Berguedà) (31TCD18, 1.695 m), 1 ♂, 4.VIII.2005 (A. Cervelló leg.). Espècie citada fins ara d'Itàlia i Turquia (Karsholt & Razowski 1996), que no figura al catàleg de Vives Moreno (1994), per la qual cosa es tractaria de la primera citació per a la península Ibèrica. Tanmateix, els autors són coneixedors d'un exemplar conservat al BMNH, etiquetat amb la llegenda següent: «Jaca-Spain, 10.VIII.1933, W. Fassnidge» (M. Honey com. pers.). L'exemplar català confirma, doncs, la presència de *D. zelleri* a la Península. A la figura 6, s'hi representa l'andropigi de l'únic exemplar català fins ara conegut.

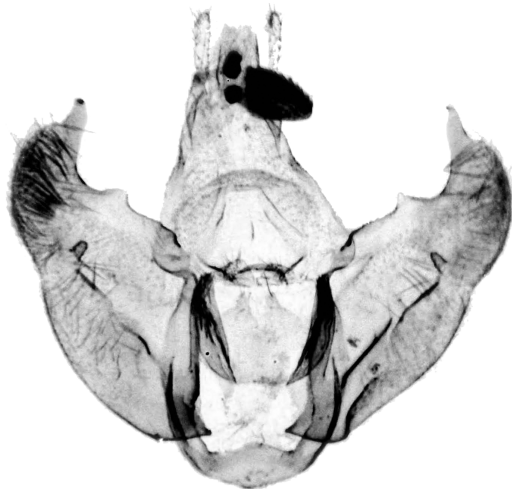


Fig. 6 Andropigi de *Depressaria zelleri* Staudinger, 1879.

Depressaria beckmanni Heinemann, 1870. Sant Bartomeu del Grau (Osona) (31TDG25, 830 m), 1 ♂, 12.X.2002 (J. Ylla & R. Macià leg.); Parc del Castell de Montesquiu (Osona) (31TDG36, 680 m), 1 ♂, 12.X.2007 (J. Ylla & R. Macià leg.).

Depressaria albipunctella ([Denis & Schiffermüller], 1775). Vespella de la Plana (Osona) (31TDG34, 650 m), 1 ♀, 9.XII.1979, 1 ♀, 14.XII.1980, 1 ♂, 28.II.1985 (J. Ylla leg.); Sant Bartomeu del Grau (Osona) (31TDG25, 830 m), 1 ♂, 11.IX.2002 (J. Ylla & R. Macià leg.); Vic (Osona) (31TDG34, 486 m), 1 ♂, 24.II.2003 (R. Macià leg.).

Agraïments

Els autors agraeixen molt especialment la col·laboració rebuda de les persones següents: Arcadi Cervelló, per haver-nos permès revisar la seva col·lecció i utilitzar-ne algunes de les dades; Albert Masó, per haver fet les fotografies de les estructures genitàniques i haver-nos cedit algunes de les citacions presentades; Jordi Dantart, per l'ajuda proporcionada en la recerca de bibliografia, i Martin R. Honey, del Museu d'Història Natural de Londres, per la seva amabilitat en haver-nos facilitat la consulta dels tipus de les espècies sol·licitades.

Així mateix, expressen la seva gratitud als doctors Alexandr Lvovsky (Universitat de Sant Petersburg, Rússia), Sergio Montagud (Museu Valencià d'Història Natural, València), Ole Karsholt (Museu Zoològic de Copenhaguen, Dinamarca), Lauri Kaila (Museu d'Història Natural de Finlàndia, Hèlsinki, Finlàndia), Jaakko Kullberg (Universitat d'Hèlsinki, Finlàndia) i Jan Sumpich (República Txeca). La seva col·laboració, en major o menor grau, ha contribuït a fer possible el present treball.

Referències bibliogràfiques

- Corley, M.F.V., Marabuto, E. & Pies, P. 2007. New Lepidoptera for the fauna of Portugal (Insecta: Lepidoptera). *SHILAP Revta lepid.*, 35(139): 321-334.
- Dantart, J. 2004. *Semioscopis steinkellneriana* ([Denis & Schiffermüller], 1775), gènere i espècie nous per a la fauna ibèrica (Lepidoptera: Depressariidae). *Butll. Soc. Cat. Lep.*, 93: 73-75.
- Dantart, J. & Jubany, J. 2005. Resultats de la nit de les papallones («Catalan Moth Night»): 22 de maig de 2004. *Butll. Soc. Cat. Lep.*, 95: 5-18.
- Dantart, J. & Jubany, J. 2007. Resultats de les segones Nits de les Papallones (Catalan Moth Nights): 1 a 3 de juliol de 2005. *Butll. Soc. Cat. Lep.*, 97: 9-36.
- Dantart, J. & Vallhonrat, F. 2002. Contribució al coneixement dels lepidòpters del Parc Natural del Cadí-Moixeró (Lepidoptera). *Butll. Soc. Cat. Lep.*, 87: 7-24.
- Dantart, J., Vallhonrat, F., Carceller, F., Cervelló, A., Font, J.M., Gomila, C., Jubany, J., Llimós, G., Martí, J., Miquel, A., Moliné, A., Olivella, E., Passola, P. & Viader, S. 2005. Contribució al coneixement de la fauna de lepidòpters del Montsec d'Ares (Pallars Jussà, Noguera) (Lepidoptera). *Butll. Soc. Cat. Lep.*, 94(2004): 5-16.
- Hannemann, H.J. 1953. Natürliche Gruppierung der europäischen Arten der Gattung *Depressaria* s. l. (Lep. Oecoph.). *Mitt. zool. Mus. Berl.*, 29(2): 269-373.
- Hannemann, H.J. 1995. Kleinschmetterlinge oder Microlepidoptera IV. Flachleibmotten (Depressariidae). *Tierwelt Dtl.*, 69: 1-192.
- Harper, M.W., Langmaid, J.R. & Emmet, A.M. 2002. Oecophoridae. In: *The moths and butterflies of Great Britain and Ireland* (Emmet, A.M. & Langmaid, J. R. eds.), 4(1): 43-177. Harley Books, Colchester.

- Karsholt, O. & Razowski, J., eds. 1996. *The Lepidoptera of Europe. A distributional checklist*. 380 pp. Apollo Books. Stenstrup.
- Karsholt, O., Lvovsky, A.L. & Nielsen, C. 2005. A new species of *Agonopterix* feeding on giant hogweed (*Heracleum mantegazzianum*) in the Caucasus, with a discussion of the nomenclature of the *A. heracliana* (Linnaeus) (Depressariidae). *Nota lepid.*, 28 (3/4): 177-192.
- Leraut, P.J.A. 1985. *Agonopterix ulicetella* (Stainton, 1849) (= *prostatella* Constant, 1884) syn. n. (Lep. Oecophoridae). *Ent. gall.*, 1(4): 269-270.
- Leraut, P.J.A. 1997. *Liste systématique et synonymique des lépidoptères de France, Belgique et Corse (deuxième édition)*. 526 pp. Supplément à Alexanor. Paris.
- Lvovsky, A.L. 1981. Oecophoridae. In: *Keys to the Insects of the European Part of the USSR* (Medvedev, G.S. ed.), 4(Lepidoptera, 2): 747-852. Leningrad. Traducció anglesa, Leiden 1990.
- Murria Beltrán, E., Martín Bernal, E. & Vives Moreno, A. 2004. *Tubuliferodes josephinae* (Toll, 1956), *Tubuliferola flavifrontella* ([D. & Schiff.], 1775), *Agonopterix selini* (Hein., 1870) y *Pandemis corylana* (F., 1794) nuevas especies para la fauna de España (Insecta: Lepidoptera). *SHILAP Revta Lepid.*, 32(128): 339-345.
- Palm, E. 1989. Nordeuropas Prydvinger (Lepidoptera: Oecophoridae). *Danmarks Dyreliv*, 4: 1-247, 119 distr. maps, 214 figs., 8 pls. Fauna Bøger, Copenhagen.
- Tokár, Z., Lvovsky, A. & Huemer, P. 2005. *Die Oecophoridae s. l. (Lepidoptera) Mitteleuropas*. 120 pp. Frantisek Slamka, Bratislava.
- Vallhonrat, F., Cervelló, A., Martí, J., Pérez De-Gregorio, J.J. & Xaus, A. 2006. Els lepidòpters del Parc Natural de la Serra del Montsant (2004-2005). *Butll. Soc. Cat. Lep.*, 96(2005): 39-55.
- Vives Moreno, A. 1994. *Catálogo sistemático y sinonímico de los lepidópteros de la Península Ibérica y Baleares (Insecta: Lepidoptera). (Segunda parte)*. x + 775 pp. Publicaciones del Ministerio de Agricultura, Pesca y Alimentación. Dirección General de Sanidad de la Producción Agraria, Madrid.

Data de recepció: 8 de gener de 2008

Data d'acceptació: 2 d'abril de 2008

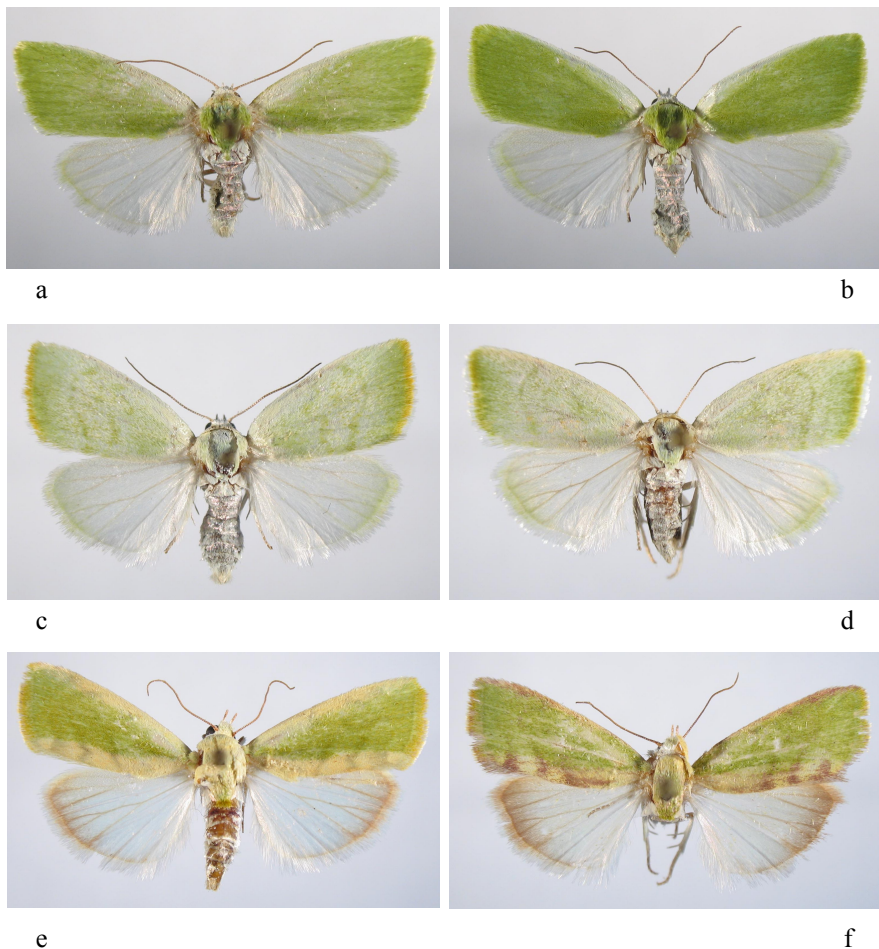


Fig. 1 Adults de les espècies del gènere *Earias* que es troben a Catalunya. *E. clarana* (L.): **a**, Diana (Sant Jordi Desvalls), ♂, 17.VII.1988; **b**, riera de Sant Climent, ♀, 3.VII.2005. *E. vernana* (F.): **c**, riera de Sant Climent, ♂, 3.VII.2005; **d**, Diana (Sant Jordi Desvalls), ♀, 18.VII.1988. *E. insulana* (Bsdv.): **e**, Sierra Cabrera (Almeria), ♂, 21.X.2006; **f**, Sierra Cabrera, Almeria, ♂, 22.X.2006.



Batia lambdella



Esperia sulphurella



Esperia oliivella



Alabonia geoffrella



Oecophera bractella



Harpella forcicella



Hypercallia citrinalis



Anchinia daphnella



Carcina quercana



Pleurota ericella



Pleurota pungitiella



Pleurota aristella



Pleurota honorella



Pleurota planella



Diurnea fagella



Diurnea lipsiella



Cheimophila salicella



Tubuliferola flavifrontella



Agonopterix heracliana



Agonopterix alstromeriana



Agonopterix propinquella