

Nova localitat ibèrica de *Pasiphila debiliata* (Hübner, 1817) (Lepidoptera: Geometridae) i noves i interessants citacions catalanes de *Pasiphila rectangulata* (Linnaeus, 1758)

A new Iberian locality for *Pasiphila debiliata* (Hübner, 1817) (Lepidoptera: Geometridae) and some interesting new Catalan records of *Pasiphila rectangulata* (Linnaeus, 1758)

Josep Ylla¹ & Ramon Macià²

¹Urbanització Serrabonica; E-08503 Gurb de la Plana (Barcelona)

²Carrer Bisbe Morgades, 41,3r.1a; E-08503 Vic (Barcelona)

Key words: *Pasiphila debiliata*, Geometridae, Lepidoptera, new record, Spain.

Pasiphila debiliata (Hübner, 1817) és una espècie eurasiàtica, àmpliament distribuïda des dels Pirineus fins al Japó. Està present a la major part dels països europeus, exceptuant Islàndia i alguns dels més meridionals (Portugal, Montenegro, Albània, Macedònia, Bulgària) (Mironov 2003).

La primera i fins ara única citació ibèrica d'aquesta espècie la va fer Expósito Hermosa (1987), a partir d'un únic exemplar femella capturada a Les (Vall d'Aran) el 30.VIII., sense poder indicar ni l'any de captura ni qui la va fer. Com que l'espècie ja havia estat citada de Gèdre, als Pirineus Centrals francesos (Rondou 1934), la troballa a la baixa Vall d'Aran no tenia res de sorprenent.

Fa poc ha estat possible trobar una segona localitat ibèrica per a aquesta espècie, les dades de la qual són: Puerto de Carrales, Torres de Abajo (Burgos) (30TVN35, 909 m), 1 ♂ i 2 ♀, 18.VII.2007 (J. Ylla leg. i det.). Aquesta localitat està situada a l'extrem més septentrional de la província de Burgos, pràcticament al límit amb la de Santander, i, per tant, està molt allunyada de la Vall d'Aran i fins i tot dels Pirineus. Els exemplars van ser atrets per una trampa de llum actínica de 8 W, situada a dins d'una densa fageda.

L'espècie és univoltina, es troba en vol des de maig-juny fins a juliol-agost, a unes altituds compreses entre els 0 i els 1.500 m i s'alimenta de les flors de *Vaccinium myrtillus* i *V. uliginosum*.

A la figura 1, s'hi presenta la foto de l'exemplar mascle capturat, i a la figura 2, l'estructura genitànica d'una de les dues femelles, que coincideix amb la representada per Mironov (2003) (núm. 23, pàg. 404).

Pel que fa a *Pasiphila rectangulata* (Linnaeus, 1758), Dantart (2007) indica que és una espècie que a Catalunya ha estat citada de comptades localitats de la Garrotxa, el Pallars Sobirà, el Pla de l'Estany i el Priorat, així com també d'Andorra. Les dades següents, totes de la comarca d'Osona, amplien, doncs, la distribució catalana per a aquesta espècie:

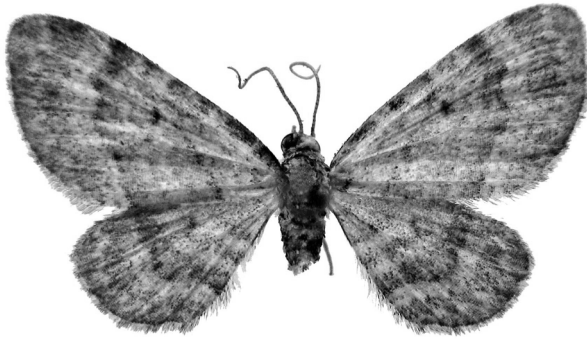


Fig. 1 Exemplar mascle de *Pasiphila debiliata*. Envergadura alar: 17,9 mm.



Fig. 2 Ginopigi de *Pasiphila debiliata*.

Material estudiat. Sant Bartomeu del Grau (Osona) (31TDG25, 830 m), 1♂, 10.VI.2000 i 1♀, 2.VI.2002 (J. Ylla leg.); Vespella de la Plana (Osona) (31TDG34, 650 m), 1♂, 8.VI.1996; 1♀, 14.VI.1996 i 1♀, 21.VI.1999 (J. Ylla leg.); Montesquiú (Osona) (31TDG36, 590 m), 1♂, 19.V.1991 (J. Ylla leg.).

Referències bibliogràfiques

- Dantart, J. 2007. *Pasiphila chloerata* (Mabille, 1870), nou geomètrid per a la fauna ibèrica, amb alguns comentaris sobre altres espècies del gènere *Pasiphila* Meyrick, 1883 (Lepidoptera: Geometridae). *Butll. Soc. Cat. Lep.*, 98: 79-82.
- Expósito Hermosa, A. 1987. Apuntes sobre la família Geometridae Leach, 1815. *SHILAP Revta lepid.*, 15(57): 55-58.
- Mironov, V. 2003. Larentiinae II (Perizomini and Eupitheciini). In: *The Geometrid Moths of Europe* (Hausmann, A. ed.), 4: 1-463, 16 pls. Apollo Books, Stenstrup.
- Rondou, P. 1932-1935. Catalogue des Lépidoptères des Pyrénées. *Anns. Soc. ent. Fr.*, 101 (1932): 165-244; 102 (1933): 237-316; 103 (1934): 257-320; 104 (1935): 189-258.

Data de recepció: 31 de gener de 2008

Data d'acceptació: 13 de maig de 2008