

## ***Symmoca degregorioi* sp. n., una nova espècie de Symmocinae de les muntanyes de Prades (Catalunya, península Ibèrica) (Lepidoptera: Autostichidae)**

Emili Requena

Sant Cugat, 21; E-08700 Igualada

**Abstract.** *Symmoca degregorioi* sp. n., a new species of Symmocinae found in the Muntanyes de Prades (Catalonia, Iberian Peninsula) (Lepidoptera: Autostichidae). In this paper a new species, *Symmoca degregorioi* Requena sp. n., found in the Muntanyes de Prades is described. Morphological details from males and females are presented. Also, pictures of adults and genitalics drawings are included.

**Resum.** Es descriu una nova espècie de microlepidòpter trobat a les muntanyes de Prades, *Symmoca degregorioi* Requena sp. n. Es donen els detalls morfològics del mascle i la femella així com fotografies dels adults i il·lustracions de llurs genitatives.

**Key Words:** Lepidoptera, Autostichidae, *Symmoca degregorioi* Requena, sp. n., Catalonia, Spain, Iberian Peninsula.

### **Introducció**

Els anys 2005 i 2006 hem fet diferents sortides a les muntanyes de Prades per estudiar la fauna microlepidopterològica nocturna d'aquesta zona situada al sud de Catalunya entre les comarques de l'Alt Camp, el Baix Camp, la Conca de Barberà i el Priorat. Les muntanyes formen part de la Serralada Prelitoral catalana i el seu punt més elevat assoleix els 1.202 m.

En una de les recerques que es van dur a terme el juliol de l'any 2005 juntament amb Josep J. Pérez De-Gregorio, entre tots els microlepidòpters recollits, es va trobar un exemplar mascle d'un Symmocinae que no es va poder atribuir a cap espècie coneguda. Enviat aquest exemplar al Dr. L. Gozmány (Hongria), ens va confirmar que era

una espècie nova, encara no descrita. Amb aquesta són onze les espècies d'aquesta família Autostichidae Le Marchand, 1947, trobades a Catalunya (Requena 2003).

Aquest treball es vol afegir als que darrerament han realitzat diferents membres de la SCL sobre la fauna lepidopterològica de les muntanyes de Prades, concretament els de Dantart & Miquel (2001, 2003, 2006) sobre ropalòcers i heteròcers, juntament amb el de Dantart *et al.* (1999) sobre els geomètrids i els de Pérez De-Gregorio *et al.* (1999) i Pérez De-Gregorio & Rondós (2006) sobre els heteròcers.

## Material i mètodes

L'any 2006 s'han continuat les recerques per les muntanyes de Prades amb l'esperança de trobar d'altres exemplars d'aquest *Symmocinae*. El biòtop on s'han realitzat els mostrejos està constituït per un bosc mixt d'alzina, roure i castanyer amb brolla i màquia de tipus mediterrani, ubicat a l'estatge montà de la zona entre els 950 i 980 metres, amb substrats silíceus i un nivell edàfic superficial de sauló.

El dia 13 de juliol de 2006 es van deixar les trampes en els mateixos llocs que l'any anterior; tot i que la vegetació estava molt seca degut a la falta de pluges, van venir dos mascles atrets per la llum. S'hi va tornar el dia 29 de juliol, amb una meteorologia favorable i amb la sort de trobar una femella aturada als voltants d'una trampa de llum negra. Tot i la quantitat considerable de microlepidòpters que van ser atrets aquella nit, només vingué un sol exemplar de l'autostíquid que es recercava, possiblement degut a l'escassetat d'aquesta espècie.

Amb aquests tres exemplars mascles i la femella hem pogut estudiar les genitatives per descriure aquesta nova espècie.

## Resultats

### *Symmoca degregorioi* Requena sp. n.

**Material estudiat.** Holotypus, 1 ♂: Coll de les Masies, Muntanyes de Prades (Prades, Baix Camp) (31TCF3378, 980 m), 29.VII.2005, E. Requena *leg. in coll. MZB* (prep. gen. ER993). Paratypi: Coll de les Masies, Muntanyes de Prades (Prades, Baix Camp) (31TCF3378, 980 m), 2 ♂, 13.VII.2006, E. Requena *leg.*, J.J. Pérez De-Gregorio *coll.* (prep. gen. ER1212), L. Gozmány *col.* (prep. gen. ER1213). Coll de les Masies, Muntanyes de Prades (Prades, Baix Camp) (31TCF3378, 980 m), 1 ♀, 29.VII.2006 (prep. gen. ER1215) E. Requena *leg. et coll.* L'Holotypus es conserva al Museu de Ciències Naturals de la Ciutadella de Barcelona (MZB).

**Diagnosi.** Aquesta nova espècie és externament molt semblant a *Symmoca revoluta* Gozmány, 1985 (Requena 2005), encara que més gran; *S. revoluta* medeix entre 12 i 14 mm d'envergadura alar. També té els dibuixos alars més contrastats i foscos, sobretot les formes triangulars de la banda antemediana. La genitativa masculina s'acosta molt a *Symmoca italica* Gozmány, 1962 per la mida de la *transtilla* i sobretot el lòbul *transtillar* molt gran. Per aquest element diferenciador també s'acosta

al grup de *Symmoca sorrisa* Gozmány, 1975 i *Symmoca sultan* Gozmány, 1962, encara que en aquests la *transtilla* és més curta.

**Descripció.** Els mascles (làm. 1, fig. 1a) són de mida més petita que la femella (làm. 1, fig. 1b), entre 15 i 16,5 mm. i 18 mm. la femella. Cap blanc, tòrax i abdomen blanc groguenc, amb tègules marró fosc amb degradació cap a blanc en l'extrem. Antenes filiformes de color terrós fosc; llargada: sobre les tres quartes parts de la costa de l'ala. Palps labials amb el segon i el tercer artell igual de llargs. El segon, de color marró en la zona basal i central, i blanc en la unió amb el tercer artell, aquest és fi i punxegut, de color blanc amb escates groguenques, dirigit cap amunt i fent un angle acusat en la unió amb el segon artell. El primer i segon parell de potes, alternen el color terrós amb franges de color blanc, el tercer parell, de dimensions molt més grans, són de color groguenc amb llargs pèls androconials. Ales de color de fons blanc-gris barrejat amb escates de color groguenc. La banda antemediana està formada per dos triangles oposats i units pel vèrtex, amb la base en els marges costal i dorsal. La franja extramediana amb la zona més ampla també en els marges i amb una característica taca discocelular en forma de petita Z formada per dos grups de entre 10 i 12 escates molt fosques, quasi negres, units per una filera vertical d'entre 5 i 7 escates. La banda antimarginal presenta dues zones fosques, més marcada la de l'extrem apical que la dorsal. Ales inferiors de color uniforme gris clar.

Genitàlia masculina (làm. 1, fig. 2a): *Uncus* i *tegumen* semblant a totes les espècies d'aquest gènere. *Gnathos* fort, llarg, i punxegut en el seu extrem. *Sacus* relativament gran, subtriangular i acabat en suau corba en l'extrem distal. Valva allargada, regular, amb poca divergència i l'extrem arrodonit. *Sacculus* subrectangular, de mida lleugerament inferior a la meitat de la valva, el *cuiller* característic, acabat en recta amb lleugera corba cap a l'interior de la valva i amb un plegament en la zona mitjana paral·lel a les bandes. *Transtilla* llarga i fina; lòbul transtillar gran, ample i arrodonit. *Aedeagus* (làm. 1, fig. 2a detall): tubular, ample i curt, amb un *cornuti* destacat en l'extrem de la *vesica*, envoltat de dos *cornuti* més fins i curts. També hi són presents un grup nombrós de petites espines poc quitinitzades que envolten els tres *cornuti*.

Genitàlia femenina (làm. 1, fig. 2b): Papil·les anals bastant ovalades. Apòfisis posteriors lleugerament més llargues i fines que les anteriors. *Ostium bursae* dèbilment bilobulat. *Ductus bursae* molt ample i fortament esclerotitzat en els dos terços superiors, amb característics plegaments sobreposats en diagonals, reduint la quitinització i estrenyent-se a l'entrada de la *bursa*, aquesta d'una vegada i mitja la llargada del *ductus*, en forma d'U amb els angles acusats, poc quitinitzada, amb un *signum* (làm. 1, fig. 2b detall) evident en la zona basal, envoltat d'una aurèola de punts, que té forma ovoide, amb una forta espina a l'extrem amb projecció externa, i d'altres de més petites a l'interior.

**Biologia.** Desconeguda.

**Distribució.** Només s'ha trobat a les muntanyes de Prades (Baix Camp, Catalunya, Espanya).

**Derivatio nominis:** Dedicuem aquesta nova espècie al company en les excursions nocturnes a les muntanyes de Prades, Josep Joaquim Pérez De-Gregorio.

## Agraïment

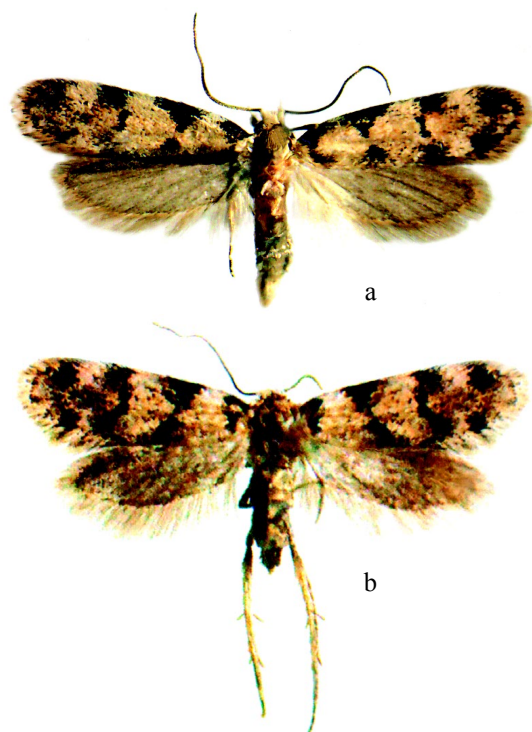
El nostre agraïment al Dr. L. Gozmány per l'ajut i la informació facilitats.

## Referències bibliogràfiques

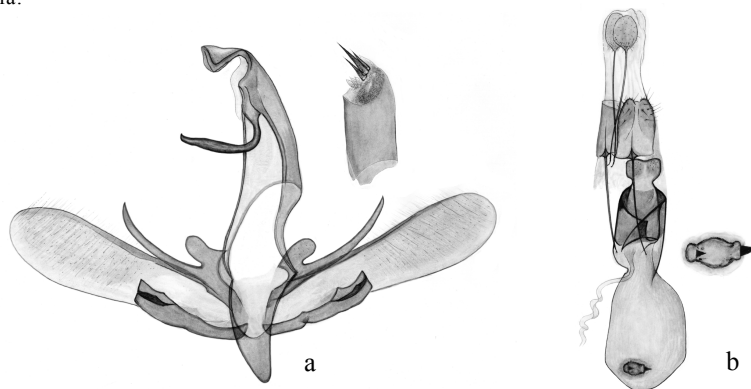
- Dantart, J. & Miquel, A. 2001. Contribució a la fauna de lepidòpters de les muntanyes de Prades: addicions al catàleg d'espècies (I) (Lepidoptera). *Butll. Soc. Cat. Lep.*, 86: 43-54, lám. 3.
- Dantart, J. & Miquel, A. 2003. Estat dels estudis sobre els lepidòpters de les muntanyes de Prades (Insecta: Lepidoptera). *Reboll, Butll. Cent. Hist. nat. Conca de Barberà*, (2) 2: 4-9.
- Dantart, J. & Miquel, A. 2006. Contribució a la fauna de lepidòpters de les muntanyes de Prades: addicions al catàleg d'espècies (II) (Lepidoptera). *Butll. Soc. Cat. Lep.*, 96: 27-37.
- Dantart, J., Vallhonrat, F. & Miquel, A. 1999. Aproximació a la fauna de geometríds de les muntanyes de Prades (Lepidoptera: Geometridae). *Butll. Soc. Cat. Lep.*, 84: 45-60.
- Gozmány, L. 1962. New and Interesting Symmocoids Species in the Zoological Collection of the Bavarian State, Munich, Germany (Lep., Gelechiidae). *Opusc. Zool. Münch.*, 64: 1-6.
- Gozmány, L. 1975. New Symmocid Species (Lepidoptera) and the description of an unknown abdominal organ. *Acta zool. Acad. Scient. Hung.*, 21 (3-4): 263-269.
- Gozmány, L. 1985. New Western Mediterranean Symmocid and Holcopogonoid Taxa. (Lepidoptera, Symmocidae and Holcopogonidae). *Boll. Mus. Reg. Sci. Nat. Torino*, 3 (1): 235-248.
- Pérez De-Gregorio, J.J., Jeremías, X., Orozco, A., Orozco, R. & Vallhonrat, F. 1999. *Apamea sicula* (Turati, 1909) Noctuidae, Ipimorphinae nou per Catalunya i altres heteròcers interessants de les muntanyes de Prades. *Butll. Soc. Cat. Lep.*, 84: 39-44.
- Pérez De-Gregorio, J.J. & Rondós, M. 2006. Noves dades sobre la fauna lepidopterològica de les muntanyes de Prades. *Butll. Soc. Cat. Lep.*, 96: 15-22.
- Requena, E. 2003. Microlepidòpters de la comarca de l'Anoia (IV). Família Autostichidae Le Marchand, 1947 (Lepidoptera). *Butll. Soc. Cat. Lep.*, 91: 5-14, làms. 1 i 2.
- Requena, E. 2005. *Symmoca revoluta* Gozmány, 1985, a la comarca de l'Anoia (Lepidoptera: Autostichidae). *Butll. Soc. Cat. Lep.*, 94: 103-104, lám. 3.

Data de recepció: 11 de desembre de 2006

Data d'acceptació: 28 de desembre de 2006



**Fig. 1** Adults de *Symmoca degregorioi* Requena sp. n.: **a**, *Holotypus* mascle; **b**, *Paratypus* femella.



**Fig. 2** Genitàlies masculina i femenina de *Symmoca degregorioi* Requena sp. n.: **a**, Genitàlia masculina amb detall de l'aedeagus; **b**, Genitàlia femenina amb detall del signum.