

## **Troballa d'un ginandromorf bilateral de *Lymantria dispar* (Linnaeus, 1758)**

### **Finding of a bilateral gynandromorph of *Lymantria dispar* (Linnaeus, 1758)**

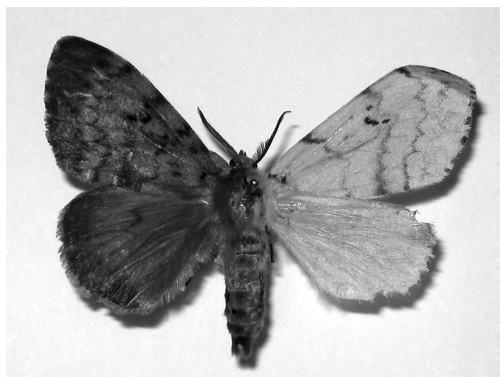
Eduard Guzmán

Rda. Arraona, 81; E-08192 Sant Quirze del Vallès (Barcelona)

**Key words:** *Lymantria dispar*, Lymantriidae, Lepidoptera, gynandromorfism, Catalonia, Iberian Peninsula.

En el món dels lepidòpters no és estrany trobar exemplars en què el disseny alar presenta modificacions respecte als patrons que es consideren normals per a una determinada espècie. Les alteracions més conegudes són les anomenades «formes», que corresponen a individus que difereixen del tipus normal d'una manera constant, o les «aberracions», que són individus que s'allunyen de manera xocant del tipus normal i que apareixen un sol cop o rarament cada cert temps. Segons els casos, aquesta variabilitat pot tenir un origen genètic, ambiental o tots dos al mateix temps.

Molt més rars són els anomenats ginandromorfs, que són individus que presenten característiques masculines i femenines alhora. Les causes, en aquest cas, són clarament genètiques, a conseqüència d'una incorrecta segregació dels cromosomes sexuals en les primeres fases del desenvolupament embrionari. Quan aquest error ocorre en una fase tardana de la segmentació de l'embrió, determina l'aparició d'individus



**Fig. 1** Ginandromorf de *Lymantria dispar* (Linnaeus, 1758): Tortellà (Garrotxa), 11.VIII.2004.

amb un fenotip en mosaic, com el del mascle de *Lymantria dispar* (Linnaeus, 1758) citat en l'últim butlletí (SCL 2005). Ara bé, quan l'error té lloc tot just a l'inici de la segmentació, el resultat pot ser un individu meitat mascle meitat femella. Són els anomenats ginandromorfs bilaterals.

Aquest és el cas de l'exemplar de *L. dispar* recollit a Tortellà (Garrotxa) l'11 d'agost de 2004, en una trampa de llum actínica (fig. 1). Les ales de la meitat esquerra, el cos i les antenes són les d'un mascle una mica més gran de l'habitual. Les ales de la part dreta corresponen a les d'una femella de mida normal.

Aquests ginandromorfs bilaterals són bastant rars i, amb anterioritat, en les pàgines del butlletí, només tenim constància que s'hagin citat dos casos més, l'un en *Phyllodesma suberifolia* (Duponchel, 1842) (Martí 1995) i l'altre en *Satyrus actaea* (Esper, 1780) (Torres 1996).

## Referències bibliogràfiques

- Martí, J. 1995. Troballa d'un ginandromorf de *Phyllodesma suberifolia* (Duponchel, 1842) (Lasiocampidae) i altres captures interessants. *Bull. Soc. Cat. Lep.*, 76: 26-27.
- SCL (Editorial) 2005. Recerques. *Bull. Soc. Cat. Lep.*, 94(2004): 125.
- Torres, X. 1996. Troballa d'un ginandromorf de *Satyrus actaea* Esper, [1780]. *Bull. Soc. Cat. Lep.*, 77: 24-25.

Data de recepció: 31 de juliol de 2005

Data d'acceptació: 14 de novembre de 2005