

***Pyropteron koschwitzi* (Spatenka, 1992), sèsid nou per a la fauna catalana (Lepidoptera: Sesiidae)**

First record of *Pyropteron koschwitzi* (Spatenka, 1992) in Catalonia (Lepidoptera: Sesiidae)

Arcadi Cervelló

Alcolea, 110 , 2n 1a; E-08014 Barcelona

Key words: *Pyropteron koschwitzi*, Sesiidae, faunistics, Catalonia, Iberian Peninsula.

El març del 2002, aprofitant una sortida a l'Aiguabarreig, vam recercar en un indret a prop de Torrent de Cinca on anys abans (Cervelló & Bläsius 1998) havíem localitzat larves de *Pyropteron koschwitzi* (Spatenka, 1992) a dins de les arrels de *Limonium catalaunicum*. Aquesta planta, endèmica de la depressió de l'Ebre (Carreras 1988), és relativament abundant en aquesta zona, en un biòtop bastant degradat vora la carretera, on vam tornar a trobar diverses larves de *P. koschwitzi*. Això ens va fer pensar en la possibilitat de trobar aquesta espècie en alguna altra zona similar, a Catalunya, on es localitzés la planta nutrícia. El setembre del 2002, vam recercar per les terres de ponent, on vam trobar, al municipi d'Ivars de Noguera (31TBG93, 335 m), a prop d'Alfarràs, un biòtop amb unes característiques semblants a les de la zona prospectada a l'Aiguabarreig i amb una extensió considerable de *L. catalaunicum*. Aquesta planta és més fàcil de localitzar durant els mesos d'agost i setembre, coincidint amb la floració, que li dona una coloració malva intensa que posa de manifest la seva presència.

D'aquesta manera, el 9 d'abril de 2003 vam tornar a prospectar aquesta zona, on prèviament havíem localitzat *Limonium*, i, efectivament, vam recollir un nombre indeterminat de larves a l'interior de les arrels. L'emergència dels adults es va produir entre els dies 4 i 30 de maig, amb un total d'11 exemplars: 6 mascles i 5 femelles (lám. 4, fig. 1).

Pel que sembla i per l'abundància de larves i de galeries fetes per larves d'anys anteriors, podem assegurar que hi ha una població estable en aquest biòtop de la comarca de la Noguera.

Aquesta espècie va ser descrita per Spatenka (1992) de la província de Toledo, concretament d'El Regajal, a prop d'Aranjuez. Segons Spatenka (*in* Lastuvka & Lastuvka 2001), la planta nutrícia és *L. toletanum*, espècie endèmica del centre de la Península Ibèrica (Castroviejo *et al.* 1993). A aquesta, cal afegir-hi l'esmentat *L. catalaunicum*.

L'àrea de distribució de *P. koschwitzi* abasta tan sols la zona esmentada d'Aranjuez i Fraga, a la Franja de Ponent (Lastuvka & Lastuvka 2001). Fins ara no s'havia trobat mai a Catalunya.

El cicle biològic de *P. koschwitzi* és univoltí. No té diapausa hivernal i passa l'hivern en forma de larva, alimentant-se a dins de les arrels de la planta nutrícia. La permanència de la larva a dins de la planta és d'un any, els adults emergeixen a principis de maig a través d'un llarg tub d'emergència (lám. 4, fig. 1). El seu període de vol s'estén fins a mitjans de juny.

No volem acabar sense agrair a Lluís Dantart les fotografies que acompanyen aquesta nota.

Referències bibliogràfiques

- Carreras, J. 1988. Plumbaginàcies. In: *Història Natural dels Països Catalans. Vol 6: Plantes superiors* (Masalles, R. M., Carreras i Raurell, J., Farràs, A. & Ninot, J. M. eds). 156-157. Enciclopèdia Catalana, Barcelona.
- Castroviejo, S. et al. Eds 1993. Flora Iberica. *Plantas vasculares de la Península Ibérica e Islas Baleares. Vol. III: Plumbaginaceae (partim) - Capparaceae*. LIV + 730 pp. Real Jardín Botánico. Consejo Superior de Investigaciones Científicas, Madrid.
- Cervelló, A. & Bläsius, R. 1998. Contribució al coneixement dels sèsiids de Catalunya (Lepidoptera: Sesiidae). *Butll. Soc. Cat. Lep.*, 82: 7-10.
- Lastuvka, Z. & Lastuvka, A. 2001. *The Sesiidae of Europe*. 245 pp., 9 + 107 pls. Apollo Books, Stenstrup.
- Spatenka, K. 1992. Weitere neue paläarktische Sesiiden (Lepidoptera Sesiidae). *Alexanor*, 17(7): 427-446.

Data de recepció: 4 de juny de 2003

Data d'acceptació: 8 de setembre de 2003

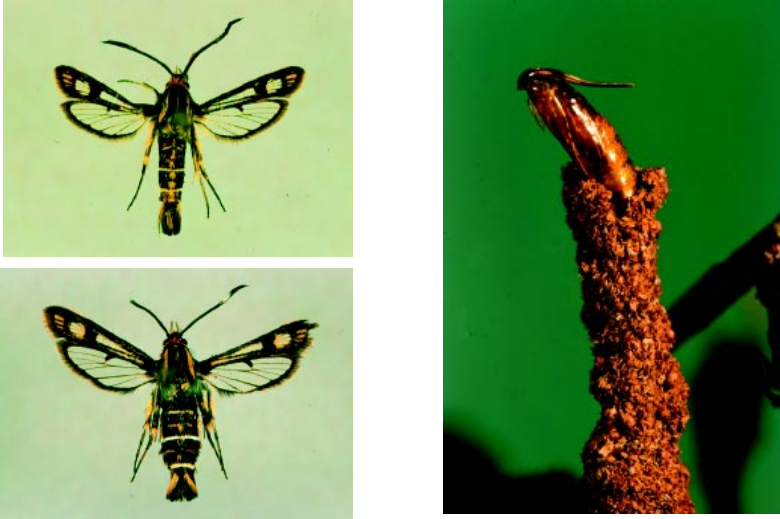


Fig. 1 Esquerra: adults de *Pyropteron koschwitzi* (Spatenka, 1992), Ivars de Noguera, ♂ i ♀ (ex larva). Dreta: Tub d'emergència de *Pyropteron koschwitzi* (Spatenka, 1992). Abans de crisalidar, la larva construeix amb seda i serradures un llarg tub que facilitarà l'emergència de l'adult [fotos: L. Dantart].



Fig. 2 Exemples de *Dysauxes ancilla* (Linnaeus, 1767), capturats a Puig Ventós, Vidreres (Girona), els dies 14 i 21 de juny de 1982 (M. Ahola & L. Kohonen leg.) [fotos: R. Macià].