

***Denticucullus mabillei* (Lucas, 1907), noctuid nou per a la fauna de Catalunya**

***Denticucullus mabillei* (Lucas, 1907), a new noctuid for Catalonia**

Arcadi Cervelló

Alcolea, 110, 2n 1a; E-08014 Barcelona

Key words: *Denticucullus mabillei*, Noctuidae, Lepidoptera, faunistics, Catalonia, Iberian Peninsula.

El dia 8.X.2007 vam fer una prospecció als aiguamolls de Torre de la Sal (Cabanes, Castelló) (31SBE54, 1 m) utilitzant un grup electrogen instal·lat a la platja per alimentar una làmpara de vapor de mercuri de 125 W, juntament amb una de mescla de 160 W. Es van capturar alguns noctuids, entre altres heteròcers. En un repàs posterior i examinant amb més detall els lepidòpters capturats, vam observar un noctuid molt semblant a *Mythimna straminea* (Treitschke, 1825), *Denticucullus pygmina* (Haworth, 1809) o *Sesamia cretica* (Lederer, 1857) (figs. 1c, 1d). La preparació de l'estructura genital ens va permetre identificar un mascle de *Denticucullus mabillei* (Lucas, 1907).

La semblança en l'aspecte extern de *M. straminea*, *D. pygmina* i *S. cretica* ens va fer repassar els exemplars d'aquestes espècies presents a la nostra col·lecció. Entre ells vam trobar dos exemplars més de *D. mabillei*: un mascle capturat el 4.X.2001 a Riumar, Deltebre (Baix Ebre) (31TCF11, 1 m) i una femella capturada a la Reserva Natural Remolar-Filipines (Baix Llobregat) (31TDF27, 2 m) el 19.IX.2004 (figs. 1a, 1b). Aquestes constitueixen les dues primeres citacions de *D. mabillei* per a Catalunya. Posteriorment, revisant la col·lecció del soci Antoni Santmartí (EPD), vam trobar un altre mascle de Sant Iscle de Vallalta (Maresme) (31TDG60, 130 m) capturat el 10.IX.1992.

Fibiger (2005) recull diverses citacions d'aquesta espècie a la península Ibèrica: Marbella (Màlaga), Sierra de Baza i Sierra Nevada (Granada), i una de l'Altet (Alacant). A El Abalario (Almonte, Huelva) (30SQB00,30m.) hi ha dues citacions: 11.X.1999 i 20.X.2002 de Josep Ylla (com. pers.). També està citada de l'illa de Sardenya. Amb aquestes citacions i amb les captures dels aiguamolls de Torre de la Sal, delta de l'Ebre i el Prat de Llobregat, creiem que aquesta espècie colonitza les zones humides del litoral i prelitoral de l'àrea mediterrània.

Consegüentment, pensem que s'haurien de revisar les citacions de Sierra de Baza (750 m) i Sierra Nevada (1.000 m.), ja que, com que *D. mabillei* és un noctuid de litoral, és dubtosa la seva presència en aquestes altituds.

Calle (1983) cita *Photodes pygmina* ssp. *libyodes* (Boursin, 1963) de Torre de la Sal. Com que aquesta espècie és considerada actualment sinònim de *D. mabillei*, aquesta citació ha d'assignar-se a *D. mabillei*, ja que *P. (D.) pygmina* té una mida molt més petita i *libyodes* és una sinonímia de *mabillei*.

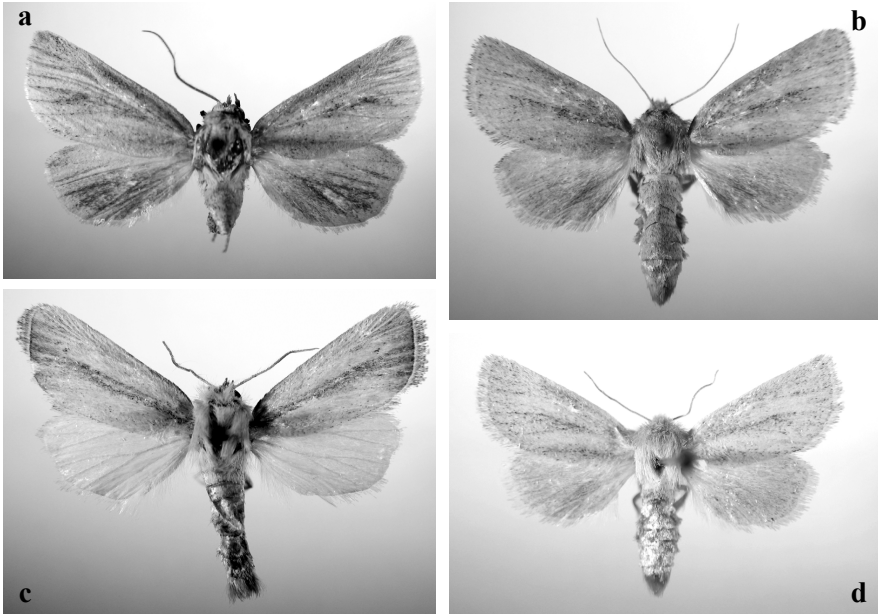


Fig. 1 Adults de: **a**, *Denticucullus mabiliei* (Lucas, 1970), Torre la Sal (Cabanes, Castelló), 1 ♂, 8.X.2007, **b**, *D. mabiliei*, R.N. Remolar-Filipines, Baix Llobregat, 1 ♀, 19.IX.2004, **c**, *S. cretica* (Lederer, 1857), Monte Alfaro (Almeria), 1 ♂, 29.III.2008, **d**, *D. pygmina* (Haworth, 1809), Santa Llúcia de Mur, Pallars Jussà, 1 ♀, 19.IX.1996. [Fotos: J. Dantart].

Referències bibliogràfiques

- Calle, J. 1983. *Los lepidópteros de Castellón de la Plana*. 190 pp. Ed. Confederación Española de Cajas de Ahorro, Barcelona.
- Zilli, A., Ronkay, L. & Fibiger, M. 2005. Apameini. In: *Noctuidae Europaeae* (Honey, M., Goater, B., Agassiz, D. & Fibiger, M. eds.), 8: 1-323 pp, 16 pls. Entomological Press, Sorø.

Data de recepció: 1 de desembre de 2007

Data d'acceptació: 2 d'abril de 2008